

Komunitný plán sociálnych služieb

(novela zákona č. 331/2017 Z.z., zákona č. 351/2017 Z.z.,
66/2020 Z. z., 89/2020 Z. z., 218/2021 Z. z.)



Obec Raková

Programovacie obdobie 2022 - 2026

0. Komunitné plánovanie – ciele, princípy a zásady

Komunitné plánovanie sociálnych služieb je jednou zo základných metód riadenia rozvojových procesov. Predstavuje metódu, pomocou ktorej obec Raková plánuje sociálne služby tak, aby zodpovedali miestnym špecifikám a potrebám jednotlivých občanov. Ide o otvorený proces zisťovania potrieb a zdrojov a hľadanie najlepších riešení v oblasti sociálnych služieb. Komunitné plánovanie obec Raková využilo pre začatie spolupráce a tvorbu trvalejších partnerstiev. V porovnaní s inými metódami posilnilo princípy zastupiteľskej demokracie, pretože do procesu zapojilo všetky zainteresované subjekty.

Zákon č. 448/2008 Z. z. o sociálnych službách (v znení č. 317/2009 Z. z., 332/2010 Z. z., 551/2010 Z. z., 551/2010 Z. z., 50/2012 Z. z., 185/2012 Z. z., 413/2012 Z. z., 413/2012 Z. z., 485/2013 Z. z., 185/2014 Z. z., 219/2014 Z. z., 376/2014 Z. z., 345/2015 Z. z., 91/2016 Z. z., 125/2016 Z. z., 40/2017 Z. z., 331/2017 Z. z., 331/2017 Z. z., 351/2017 Z. z., 156/2018 Z. z., 177/2018 Z. z., 177/2018 Z. z., 289/2018 Z. z., 221/2019 Z. z., 221/2019 Z. z., 280/2019 Z. z., 280/2019 Z. z., 280/2019 Z. z., 66/2020 Z. z., 89/2020 Z. z., 218/2021 Z. z.) a o zmene a doplnení zákona č. 455/1991 Zb. o živnostenskom podnikaní (živnostenský zákon) v znení neskorších predpisov v znení zákona č. 317/2009 Z. z., nález Ústavného súdu Slovenskej republiky č. 332/2010 Z. z., zákona č. 551/2010 Z. z., zákona č. 50/2012 Z. z., zákona č. 185/2012 Z. z., zákona č. 413/2012 Z. z., zákona č. 485/2013 Z. z., zákona č. 185/2014 Z. z., zákona č. 219/2014 Z. z. a zákona č. 376/2014 Z. z. ukladá obciam a mestám povinnosť vypracovať Komunitný plán sociálnych služieb. Podľa Šiestej časti - Komunitný rozvoj a komunitný plán v oblasti poskytovania sociálnych služieb - § 82 Komunitný rozvoj, komunitná práca a komunitná rehabilitácia - obec utvára podmienky na podporu komunitného rozvoja v oblasti poskytovania sociálnych služieb podľa tohto zákona, na komunitnú prácu a komunitnú rehabilitáciu na účel predchádzania vzniku alebo predchádzania zhoršenia nepriaznivých sociálnych situácií a riešenia miestnych sociálnych problémov.

Obec vypracúva a schvaľuje komunitný plán sociálnych služieb na základe národných priorít rozvoja sociálnych služieb, v ktorom zohľadňuje miestne špecifiká a potreby fyzických osôb v oblasti sociálnych služieb poskytovaných v jej územnom obvode, určuje potreby rozvoja sociálnych služieb a určuje personálne podmienky, finančné podmienky, prevádzkové podmienky a organizačné podmienky na ich zabezpečenie.

Obec a vyšší územný celok sú povinné predložiť návrh komunitného plánu sociálnych služieb a návrh koncepcie rozvoja sociálnych služieb na verejnú diskusiu.

Komunitný plán sociálnych služieb a koncepcia rozvoja sociálnych služieb obsahuje:

- analýzu stavu poskytovaných sociálnych služieb v územnom obvode obce alebo vyššieho územného celku vrátane vyhodnotenia materiálno-technického vybavenia sociálnych služieb a vzdelanostnej štruktúry zamestnancov poskytovateľa sociálnej služby,
- analýzu požiadaviek prijímateľov sociálnej služby a ďalších obyvateľov v územnom obvode obce alebo vyššieho územného celku na rozvoj sociálnych služieb podľa jednotlivých druhov sociálnych služieb a cieľových skupín,
- analýzu sociologických údajov a demografických údajov v územnom obvode obce alebo vyššieho územného celku,
- určenie cieľov a priorít rozvoja sociálnych služieb v územnom obvode obce alebo vyššieho územného celku,
- časový plán realizácie komunitného plánu sociálnych služieb alebo koncepcie rozvoja sociálnych služieb vrátane určenia personálnych podmienok, finančných podmienok, prevádzkových podmienok a organizačných podmienok na ich realizáciu,
- spôsob vyhodnocovania plnenia komunitného plánu sociálnych služieb alebo koncepcie rozvoja sociálnych služieb.

Obec a vyšší územný celok zverejňuje komunitný plán sociálnych služieb a koncepciu rozvoja sociálnych služieb vhodným a v mieste obvyklým spôsobom.

0.1. Princípy, zásady a ciele

Princípy

- **Partnerstvo medzi všetkými účastníkmi** – potreby a ciele všetkých účastníkov majú rovnakú váhu. Názorom všetkých strán bol venovaný rovnaký priestor.
- **Zapájanie miestneho spoločenstva** – pri zapájaní miestnej komunity, obyvateľov obce Raková boli metódy a formy oslovenia a zapojenia aplikované tak, aby nikto nebol diskriminovaný a vylučovaný.
- **Hľadanie nových ľudských a finančných zdrojov** – pri spracovaní plánu bol braný ohľad na spoluprácu s podnikateľmi, dobrovoľníkmi v sociálnych službách, svojpomocné skupiny, rodinnú starostlivosť, organizácie pôsobiace v obci poskytujúce sociálne služby. Komunitný plán sociálnych služieb je jedným z nástrojov na celkové zlepšenie kvality života v obci Raková.
- **Práca s informáciami** – pri spracovaní bol zabezpečený rovnaký prístup k informáciám pre všetkých, ktorí sa plánovania zúčastnili. Priebežne bolo zabezpečené odovzdávanie informácií verejnosti.
- **Priebeh spracovania komunitného plánu** – proces komunitného plánovania zahŕňal vyhľadávanie, zapájanie a diskusiu rôznych skupín. Tento proces umožnil, aby navrhnutý systém sociálnych služieb plne zodpovedal miestnym potrebám, podmienkam a zdrojom, ktorými disponuje obec Raková.
- **Zohľadnenie už vytvorenej a osvedčenej spolupráce.**
- **Kompromis priania a možností** – výsledkom komunitného plánovania v obci Raková je kompromisné riešenie medzi potrebami a možnosťami obecného rozpočtu. Možnosťami v tomto prípade nie sú iba materiálne, finančné a ľudské zdroje, ale tiež spoločná dohoda, ktorá vymedzila, kto a ako sa bude na dosiahnutí cieľov komunitného plánu podieľať (Woleková, Mezianová, s.10, 2004).

Zásady

- Potreby, priority a smery rozvoja sociálnych služieb v obci Raková sú definované ľuďmi, ktorí žijú v obci a ktorých sa služby týkajú, ich volenými zástupcami, organizáciami a inými subjektami s priamym vplyvom na obec Raková.
- Všetky činnosti na miestnej úrovni behom prípravy a pri uskutočňovaní plánu sú previazané.
- Skvalitňovanie sociálnych služieb je obcou Raková považované za žiaduce a sociálne služby sú dôležitou súčasťou miestnej politiky.
- Priority a smery rozvoja sociálnych služieb vychádzajú z presvedčenia o jedinečnosti, hodnote, vrodenej dôstojnosti a práve na sebaurčenie každého užívateľa sociálnych služieb v obci.

Ciele komunitného plánovania sociálnych služieb

- Posilňovať sociálnu súdržnosť všetkých obyvateľov obce Raková.
- Predísť sociálnemu vylúčeniu a sociálnej izolácii ohrozených jednotlivcov a skupín.
- Opäť vtiahnuť do života komunity tých, ktorí stoja na jej okraji (a v niektorých prípadoch predstavujú pre obyvateľov hrozbu, či vyvolávajú strach a neistotu).
- Zabezpečiť poskytovanie kvalitných sociálnych verejných služieb pre svojich obyvateľov.
- Zabezpečiť bezpečnosť a ochranu obyvateľov obce, prevenciu a osvetu.
- Zabezpečiť základnú ľudskú potrebu – bývanie pre všetky skupiny obyvateľov – sociálnu, nájomnú.

Uplatnenie princípov integrovaného prístupu

Rozmer - 1

Rôzne aspekty života obce v sociálnej oblasti – sociálny, vzdelávací, voľnočasový, zdravotný, kultúrny a bezpečnostný – sú vzájomne prepojené a sociálny úspech v rozvoji samosprávy možno dosiahnuť len prostredníctvom integrovaného prístupu. Opatrenia týkajúce rozvoja sociálnych služieb v užšom aj

širšom poňatí sa v Komunitnom pláne sociálnych služieb skombinovali. Predpokladom toho je rozvoj silných partnerstiev medzi miestnymi obyvateľmi, občianskou spoločnosťou, miestnym hospodárstvom a rôznymi úrovňami správy. Takýto prístup je osobitne dôležitý v súčasnosti vzhľadom na vážnosť problémov, pred ktorými momentálne samospráva stojí. Tieto problémy siahajú od konkrétnych demografických zmien cez dôsledky hospodárskej stagnácie v súvislosti s tvorbou pracovných miest a sociálnym pokrokom až po dôsledky klimatických zmien. Reakcia na tieto problémy bude mimoriadne dôležitá pre dosiahnutie inteligentnej, udržateľnej a inkluzívnej spoločnosti, ktorá je cieľom stratégie Európa 2020.

Rozmer – 2

Komunitný plán sociálnych služieb obce Raková integruje všetky dokumenty na miestnej úrovni ako aj ciele a priority národných strategických dokumentov a dokumentov EÚ. Komunitný plán sociálnych služieb (KPSS) obce Raková 2022 - 2026, integruje a nadväzuje na **Národné priority rozvoja sociálnych služieb 2021 - 2030**, PHRSR obce, Územný plán obce, pôvodný Komunitný plán sociálnych služieb 2015 - 2021, Program rozvoja bývania, Viacročný rozpočet, a iné. KPSS obce vychádza a integruje strategické dokumenty na národnej úrovni ako Partnerská dohoda 2021 - 2027, ktorá určuje stratégiu, priority a podmienky SR na využívanie fondov EÚ tak, aby sa dosiahli priority stratégie Agenda 2030, Národná stratégia regionálneho a územného rozvoja Slovenskej republiky do roku 2030, Aktualizácia Národného programu podpory zdravia v Slovenskej republike (2014), Koncepcia Štátnej politiky zdravia Slovenskej republiky (2008), Akčný plán pre životné prostredie a zdravie obyvateľov Slovenskej republiky V. (2019) a Strategický rámec v oblasti starostlivosti o zdravie pre roky 2014 až 2030 (2013). Ďalej integruje a vychádza zo strategických dokumentov EÚ: Agenda 2030 pre udržateľný rozvoj, Ciele politiky EÚ v programovom období 2021 – 2027, Horizont Európa (2021 – 2027), Erasmus (oblasť rozvoja vzdelávania a odbornej prípravy zameraného na inteligentnú špecializáciu, priemyselnú transformáciu a podnikanie), Program pre sociálnu zmenu a inovácie v oblasti zamestnanosti a sociálneho začleňovania a Európsky pilier sociálnych práv (2017).

Rozmer – 3

Integrovaný prístup bol uplatnený pri procese spracovania strategického dokumentu, kde boli zohľadnené predstavy, potreby a požiadavky jednotlivých zainteresovaných skupín ako sú obyvatelia, rozpočtové a príspevkové organizácie zriadené v rámci pôsobnosti obce, mimovládne organizácie, záujmové skupiny obyvateľov, podnikateľské subjekty, obec a jej jednotlivé orgány: poslanci MZ, starosta, komisie. Integrovaný prístup bol uplatnený v prípravnej fáze spracovania KPSS, prostredníctvom dotazníkového prieskumu pri jednotlivých skupinách. Následne bol integrovaný prístup uplatnený v rámci schvaľovacej fázy KPSS, kde bol návrh dokumentu zaslaný zainteresovaným **pracovným skupinám** na záverečnú úpravu, doplnenie a odsúhlasenie.

Rozmer – 4

Integrovaný prístup bol uplatnený v prípade finančného zabezpečenia jednotlivých priorít a cieľov. Financovanie sa realizuje z viacerých zdrojov – verejných a súkromných. Verejné zdroje uplatňujú integrovaný prístup z hľadiska horizontálneho ako aj vertikálneho. Z horizontálneho hľadiska predstavuje kombinovanie viacerých možných zdrojov EÚ (Operačných programov). Z vertikálneho hľadiska sú integrované zdroje EÚ, úrovne SR, VÚC a nakoniec na najnižšej úrovni miestnej samosprávy.

0.2. Definovanie skupín sociálnych služieb

Komunitné plánovanie je zamerané na **rozvoj komunitných sociálnych služieb**, ktoré sú poskytované obyvateľom danej komunity - obce a sú poskytované v obci.

<p>A) Sociálne služby <i>Sociálne služby v zmysle zákona 448/2008 z.z. o sociálnych službách</i></p> <ul style="list-style-type: none"> - prevencia vzniku nepriaznivej sociálnej situácie, riešenie nepriaznivej sociálnej situácie alebo zmiernenie nepriaznivej sociálnej situácie fyzickej osoby, rodiny alebo komunity, zachovanie, obnova alebo rozvoj schopnosti fyzickej osoby viesť samostatný život a na podporu jej začlenenia do spoločnosti, - zabezpečenie nevyhnutných podmienok na uspokojovanie základných životných potrieb fyzickej osoby, - riešenie krízovej sociálnej situácie fyzickej osoby a rodiny, - prevenciu sociálneho vylúčenia fyzickej osoby a rodiny, - dopravná služba, - opatrovateľská služba, - domov seniorov a domov sociálnych služieb, - stravovanie seniorov, 	<p>B) Služby vzdelávania</p> <ul style="list-style-type: none"> - predškolská výchova - materské školy, - základné vzdelávanie - základné školy, - záujmová mimoškolská činnosť - centrá voľného času, - školská záujmová činnosť - školské kluby detí, - záujmová mimoškolská činnosť - umelecké školy a ďalšie zariadenia záujmového vzdelávania, 	<p>C) Zdravotnícke služby</p> <ul style="list-style-type: none"> - základné lekárske služby - lekári prvého kontaktu, - špecializované lekárske služby - špecializované ambulancie, - iné zdravotnícke služby - zariadenia a liečebne, - rehabilitačné služby, - lekárne, - dopravná zdravotná služba, - lekárska služba prvej pomoci,
<p>D) Voľno-časové aktivity</p> <ul style="list-style-type: none"> - športové ihriská, telocvične, - oddychové zóny, - športové kluby a jednoty, - kluby seniorov, - kino, divadlo, knižnice 	<p>E) Bezpečnosť a aktivity prevencie</p> <ul style="list-style-type: none"> - aktivity obecnej a štátnej polície, - preventívne vzdelávacie aktivity, - monitorovacie bezpečnostné systémy, - prvky fyzickej ochrany obyvateľov a majetku, 	<p>F) Bývanie</p> <ul style="list-style-type: none"> - sociálne bývanie, - nájomná bytová výstavba, - štartovacie byty pre mladé rodiny,

Služby musia byť poskytované takým spôsobom, aby obyvatelia obce zotrvali vo svojom prirodzenom sociálnom prostredí a pritom ich potreby budú uspokojené. Potrebné služby sú obyvateľom poskytované ambulantne (napr. poradenstvo, skupinová terapia, rehabilitácia, stravovanie, klubová činnosť – výroba darčkových predmetov pre turistov...) alebo v denných zariadeniach špecializovaných pre jednotlivé alebo vhodne kombinované skupiny (stacionár pre deti so zdravotným postihnutím, chránená dielňa pre dospelých s duševnou poruchou napr. výroba medovníkov, vyšívanie, stacionár pre starších ľudí ...). Podobným spôsobom sú poskytované aj odľahčovacie služby pre rodinu, ktorá sa stará o svojho rodinného príslušníka so zdravotným postihnutím alebo seniora.

Neoddeliteľnou súčasťou komunitných služieb sú aj služby poskytované v domácnosti toho obyvateľa, ktorý ich potrebuje. Niekedy sa používa presnejšie označenie „terénne a komunitné sociálne služby“. V domácom prostredí sa v podstate môžu poskytovať tie isté sociálne služby, ktoré sa poskytujú ambulantným spôsobom, vrátane opatrovateľských služieb, ktoré poskytujú denné centrá. Terénne a komunitné služby pre konkrétneho klienta sa môžu vhodne dopĺňať.

0.3. Legislatívne súvislosti

Pôsobnosť z orgánov štátnej správy na obce a na vyššie územné celky na úseku sociálnej pomoci prešla zákonom č. 416/2001 Z. z. hlavne v oblasti poskytovania opatrovateľskej služby a starostlivosti o seniorov, v oblasti vzdelávania, športu a ostatných verejných služieb. Obec sa v oblasti sociálnej pomoci do 31.12.2008 riadilo nasledovnými zákonmi: Zákon NR SR č.369/1990 Zb. o obecnom zriadení v platnom znení, Zákon NR SR č. 195/1998 Z. z. o sociálnej pomoci v znení neskorších predpisov, Zákon NR SR č. 599/2003 Z.z. o hmotnej núdzi, Zákon NR SR č. 601/2003 Z.z. o životnom minime, Zákon NR SR č. 36/2005 Z.z. o rodine ((v znení č. 297/2005 Z. z., 615/2006 Z. z., 201/2008 Z. z., 217/2010 Z. z., 290/2011 Z. z., 125/2013 Z. z., 124/2015 Z. z., 160/2015 Z. z.(nepriamo), 175/2015 Z. z., 125/2016 Z. z., 2/2017 Z. z.) a Zákon NR SR č.305/2005 Z.z. o sociálnoprávnej ochrane detí a sociálnej kuratele. Dňom 1.1.2009 vstúpil do platnosti nový Zákon NR SR č.448/2008 Z.z. o sociálnych službách (v znení zákona č. 317/2009 Z. z., nález Ustavného súdu Slovenskej republiky č. 332/2010 Z. z., zákona č. 551/2010 Z. z., zákona č. 50/2012 Z. z., zákona č. 185/2012 Z. z., zákona č. 413/2012 Z. z., zákona č. 485/2013 Z. z., zákona č. 185/2014 Z. z., zákona č. 219/2014 Z. z., zákona č. 376/2014 Z. z., zákona č. 40/2017 Z.z., zákona č. 331/2017 Z.z., zákona č. 351/2017 Z.z., 156/2018 Z. z., 177/2018 Z. z., 289/2018 Z. z., 221/2019 Z. z., 280/2019 Z. z., 66/2020 Z. z., 89/2020 Z. z.) a novela zákona NR SR č. 305/2005 Z.z. o sociálnoprávnej ochrane detí a sociálnej kuratele (330/2007 Z. z. v znení zákona 643/2007 Z. z., zákona 215/2008 Z. z., zákona 448/2008 Z. z., zákona 466/2008 Z. z., zákona 317/2009 Z. z., zákona 180/2011 Z. z., zákona 417/2013 Z. z., zákona 185/2014 Z. z., zákona 219/2014 Z. z., zákona 310/2014 Z. z., zákona 131/2015 Z. z. a zákona 175/2015 Z. z., 378/2015 Z. z., 91/2016 Z. z., 125/2016 Z. z., 351/2017 Z. z., 61/2018 Z. z., 177/2018 Z. z., 231/2019 Z. z., 89/2020 Z. z.). Tieto dva kľúčové zákony vymedzujú povinnosti obce pri svojej samosprávnej pôsobnosti v oblasti sociálnej starostlivosti o svojich občanov.

V zmysle zákona NR SR 369/1990 Zb. o obecnom zriadení ((v znení č. 96/1991 Zb., 130/1991 Zb., 421/1991 Zb., 500/1991 Zb., 564/1991 Zb., 11/1992 Zb., 295/1992 Zb., 43/1993 Z. z., 252/1994 Z. z., 287/1994 Z. z., 229/1997 Z. z., 225/1998 Z. z., 233/1998 Z. z., 185/1999 Z. z., 389/1999 Z. z., 6/2001 Z. z., 453/2001 Z. z., 205/2002 Z. z., 515/2003 Z. z., 369/2004 Z. z., 535/2004 Z. z., 583/2004 Z. z., 583/2004 Z. z., 615/2004 Z. z., 757/2004 Z. z., 171/2005 Z. z., 628/2005 Z. z., 267/2006 Z. z., 267/2006 Z. z., 616/2006 Z. z., 330/2007 Z. z., 334/2007 Z. z., 335/2007 Z. z., 205/2008 Z. z., 384/2008 Z. z., 445/2008 Z. z., 511/2009 Z. z., 102/2010 Z. z., 102/2010 Z. z., 204/2011 Z. z., 361/2012 Z. z., 160/2014 Z. z., 180/2014 Z. z., 239/2014 Z. z., 125/2015 Z. z., 447/2015 Z. z., 125/2016 Z. z., 131/2017 Z. z., 131/2017 Z. z., 70/2018 Z. z., 177/2018 Z. z., 5/2019 Z. z., 413/2019 Z. z., 73/2020 Z. z.) podľa § 3 obyvatelia obce majú právo požadovať súčinnosť obce pri ochrane osoby, rodiny a majetku v obci, pomoci v čase náhlej núdze (toto právo občana má i ústavnú oporu - čl. 16, 18 a 21 Ústavy SR) a podľa § 4 ods. 3 písm. j) má obec povinnosť vypracovať koncepcie rozvoja v jednotlivých oblastiach života.

0.4. Východiská

Pri komunitnom plánovaní sociálnych služieb boli zohľadnené stratégie a priority definované v národných, lokálnych a európskych strategických dokumentoch.

Miestnej úrovni

- **Územný plán obce**
- **Komunitný plán sociálnych služieb**
- **Program hospodárskeho rozvoja a sociálneho rozvoja obce,**

- Program rozvoja bývania
- Viacročný rozpočet

Národnej úrovne prostredníctvom dokumentov

- Partnerská dohoda Slovenskej republiky na roky 2021 – 2027 (ďalej aj „PD SR“) je základný strategický dokument s celoštátnym dosahom, ktorý vypracuje Slovenská republika (ďalej len „SR“) za účasti partnerov a ktorým sa stanoví stratégia, priority a opatrenia pre účinné a efektívne využívanie prostriedkov z fondov politiky súdržnosti Európskej únie (ďalej len „EÚ“) na programové obdobie 2021 – 2027. PD SR uzatvorí Slovenská republika s Európskou komisiou (ďalej aj „EK“).
- Národný program reforiem Slovenskej republiky (2018, 2019, 2020)
- Programové vyhlásenie vlády Slovenskej republiky na obdobie rokov 2020 – 2024
- Národná stratégia regionálneho a územného rozvoja Slovenskej republiky do roku 2030 (2017)
- Konceptia územného rozvoja Slovenska 2001 – v znení KURS 2011 – zmeny a doplnky č. 1 KURS 2001
- Národný infraštruktúrny plán Slovenskej republiky na roky 2018 – 2030, (2017) 11
- Zelenšie Slovensko – Stratégia environmentálnej politiky Slovenskej republiky do roku 2030 (Envirostratégia 2030)
- Strategický plán rozvoja dopravy SR do roku 2030 (2016)
- Akčný plán rozvoja elektromobility v Slovenskej republike (2019)
- Národná stratégia cyklistickej dopravy a cykloturistiky v Slovenskej republike (2015)
- Stratégia rozvoja cestovného ruchu do roku 2020 (2013)
- Aktualizovaná národná stratégia ochrany biodiverzity do roku 2020 (2014)
- Stratégia adaptácie Slovenskej republiky na zmenu klímy – aktualizácia (2018)
- Národná stratégia trvalo udržateľného rozvoja (2001)
- Konceptia ochrany prírody a krajiny do roku 2030 (2019)
- Konceptia implementácie Agendy 2030 v medzinárodnom prostredí (2017)
- Aktualizácia Národného programu podpory zdravia v Slovenskej republike (2014)
- Konceptia Štátnej politiky zdravia Slovenskej republiky (2008)
- Akčný plán pre životné prostredie a zdravie obyvateľov Slovenskej republiky V. (2019)
- Strategický rámec v oblasti starostlivosti o zdravie pre roky 2014 až 2030 (2013)
- Integrovaný národný energetický a klimatický plán na roky 2021 – 2030
- Dokumenty/stratégie/plány SR vzťahujúce sa k plneniu jednotlivých kritérií základných podmienok

Nadnárodnej úrovne

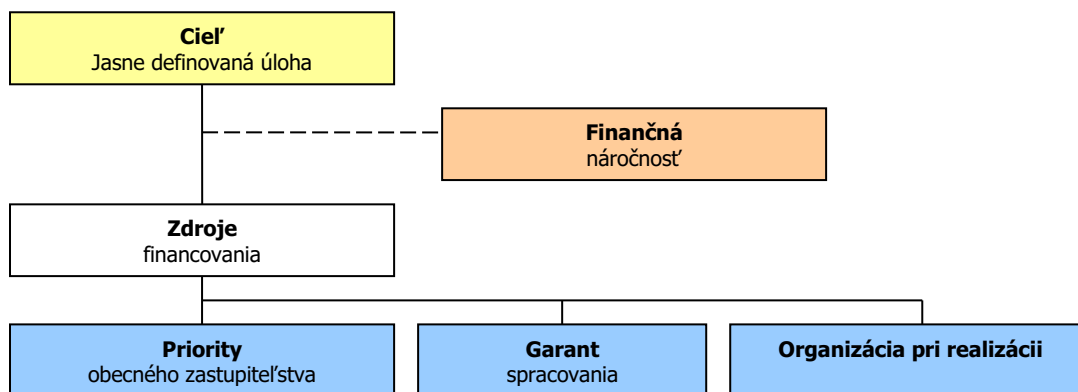
- K programovým dokumentom Európskej únie pre využitie štrukturálnych fondov patria:
- Zmluva o fungovaní Európskej únie
- Rámcový dohovor OSN o zmene klímy (1994)
- Kjótsky protokol k Rámcovému dohovoru OSN o zmene klímy (1997)
- Agenda 2030 pre udržateľný rozvoj
- Ciele politiky EÚ v programovom období 2021 – 2027
- Rámcový dohovor o ochrane a trvalo udržateľnom rozvoji Karpát (2003)
- Stratégia EÚ pre Dunajský región
- Revízia Akčného plánu Stratégie EÚ pre dunajský región (júl 2019)
- BIELA KNIHA: Plán jednotného európskeho dopravného priestoru – vytvorenie konkurencieschopného dopravného systému účinne využívajúceho zdroj, COM(2011) 144 v konečnom znení
- Európska zelená dohoda (European Green Deal) publikovaná v decembri 2019, ktorá stanovuje plán opatrení s cieľom prechodu na plne klimaticky neutrálne hospodárstvo EÚ
- Európa 2020 Stratégia pre inteligentný a udržateľný rast podporujúci začlenenie,
- COM(2010) 2020 v konečnom znení
- Európska stratégia pre nízkoemisnú mobilitu (COM(2016) 501 z 20. 7. 2016)
- Plán prechodu na konkurencieschopné nízkouhlíkové hospodárstvo do roku 2050,
- COM(2011) 112 v konečnom znení
- Energetický plán do roku 2050 COM(2011) 885 v konečnom znení

- Nástroj na prepájanie Európy v oblasti dekarbonizácie hospodárstva a podpory využívania čistej energie
- Horizont Európa (2021 – 2027)
- LIFE (oblasť ochrany biodiverzity, prechodu na obehové hospodárstvo, adaptácie na zmenu klímy a podpory obnoviteľných zdrojov energie)
- Erasmus (oblasť rozvoja vzdelávania a odbornej prípravy zameraného na inteligentnú špecializáciu, priemyselnú transformáciu a podnikanie)
- Program pre sociálnu zmenu a inovácie v oblasti zamestnanosti a sociálneho začleňovania
- Európsky pilier sociálnych práv (2017)

Jednotlivé strategické dokumenty sú vypracovávané vo vzájomnej nadväznosti a postupnosti.

Implementácia

Implementácia KPSS obce Raková je zložitý a náročný proces. Za jeho realizáciu so zabezpečením všetkých väzieb na strategické a programové dokumenty SR a EÚ budú zodpovední predstavitelia samosprávy obce Raková. Návrh spôsobu implementácie bude treba dopĺňať v súlade s organizačnou štruktúrou samosprávneho úradu, jeho kompetenciami v nadväznosti na vývoj v oblasti legislatívy, predovšetkým v oblasti nakladania s finančnými prostriedkami. Pri posudzovaní jednotlivých projektov sme použili procesnú analýzu, ktorej hlavným cieľom bolo analyzovať proces premeny vstupov pomocou použitia súboru finančných, ľudských a technologických zdrojov.



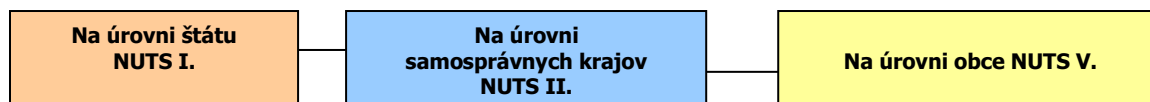
Finančné zabezpečenie

Financovanie KPSS by sa malo realizovať na troch úrovniach: Na mikroregionálnej úrovni je možné rozvojové aktivity financovať jedine združovaním zdrojov nižšej úrovne, čiže obcí. Samosprávy nemajú spoločný zdroj financovania. V súčasnej situácii je možné sociálne aktivity financovať buď z rozpočtov jednotlivých obcí v prípade individuálnych projektov alebo združením financií viacerých obcí v prípade spoločných projektov. V prípade financovania projektov majúci význam v kontexte priorít celého kraja zohráva významnú úlohu Žilinský samosprávny kraj a financovanie inštitúcií v jeho zriaďovateľskej kompetencii. Ďalšími doplnkovými zdrojmi, ktoré možno definovať na úrovni jednotlivých aktivít sú predovšetkým štrukturálne fondy EÚ. Ich využitie v rámci jednotlivých aktivít je možné stanoviť len indikatívne bez určenia výšky požadovanej podpory s cieľom prispieť ku koordinácii realizácie rozvojových aktivít.

- Pri zostavovaní finančného plánu a zaisťovaní finančnej podpory je potrebné zamerať sa na tie opatrenia, ktoré sú nedostatočne podporované zo štátneho rozpočtu, alebo nie sú podporované vôbec.
- Pri zabezpečovaní základných potrieb občanov postupuje samospráva podľa zákona číslo 369/1990 Z.z. o obecnom zriadení a v zmysle zákona č. 138/1991 Zb. o majetku obcí v znení neskorších predpisov.
- Na plnenie svojich úloh má obec okrem finančných prostriedkov poukázaných od štátu v rámci delimitácie k dispozícii nasledovné financie: príjmy z miestnych daní a poplatkov, zdroje Štrukturálnych fondov Európskej únie v rámci programovacieho obdobia 2014 - 2020.

Zdroje a dokumenty

V súlade so snahou Slovenskej republiky o znižovanie rozdielov na úrovni rozvoja jednotlivých regiónov boli východiskom pri príprave KPSS Raková nasledovné strategické dokumenty:



Podporné materiály

Pri vypracovaní KPSS obce Raková boli použité aj prognostické údaje vypracované Ministerstvom výstavby a regionálneho rozvoja SR. Hlavnou úlohou prognostických údajov je podporiť vypracovanie tohto programu a zabezpečiť tým zvýšenie efektívnosti procesov strategického plánovania a kvality tohto dokumentu. Toto zabezpečenie je dané prepojením Systému strednodobého výhľadu sociálneho vývoja a vecnej roviny strategického plánovania.

Obec Raková má nasledovné možnosti čerpania mimorozpočtových zdrojov na dosahovanie svojich cieľov a priorít v zmysle stanovených tematických cieľov Agendy 2030 pre udržateľný rozvoj a cieľov politiky EÚ v programovom období 2021 – 2027:

Partnerská dohoda (ďalej len „PD“) - Partnerská dohoda Slovenskej republiky na roky 2021 – 2027 (ďalej aj „PD SR“) je základný strategický dokument s celoštátnym dosahom, ktorý vypracuje Slovenská republika (ďalej len „SR“) za účasti partnerov a ktorým sa stanoví stratégia, priority a opatrenia pre účinné a efektívne využívanie prostriedkov z fondov politiky súdržnosti Európskej únie (ďalej len „EÚ“) na programové obdobie 2021 – 2027. PD SR uzatvorí Slovenská republika s Európskou komisiou (ďalej aj „EK“).

Európska komisia zverejnila v máji 2018 návrh viacročného finančného rámca EÚ na roky 2021 – 2027 a návrh legislatívneho balíka pre politiku súdržnosti EÚ na programové obdobie 2021 – 2027.

Politika súdržnosti EÚ má aj naďalej podporovať svoje dva hlavné ciele, ktorými sú:

Investovanie do rastu a zamestnanosti

Európska územná spolupráca

Pre programové obdobie 2021 – 2027 sa stanovilo päť osobitných cieľov politiky súdržnosti EÚ:

- 1. Inteligentnejšia Európa**
2. Ekologickejšia, nízkouhlíková Európa
3. Prepojenejšia Európa
- 4. Sociálnejšia Európa**
- 5. Európa bližšie k občanom.**

Jednotlivé členské štáty majú podľa návrhu všeobecného nariadenia Európskeho parlamentu a Rady, ktorým sa stanovujú spoločné ustanovenia o Európskom fonde regionálneho rozvoja, Európskom sociálnom fonde plus, Kohéznom fonde a Európskom námornom a rybárskom fonde a rozpočtové pravidlá pre uvedené fondy, ako aj pre Fond pre azyl a migráciu, Fond pre vnútornú bezpečnosť a Nástroj pre riadenie hraníc a víza (ďalej len „návrh všeobecného nariadenia EÚ“) povinnosť predložiť svoje partnerské dohody v súlade s princípom partnerstva.

Na úrovni SR sa uskutočnil proces identifikácie investičných priorít SR na roky 2021 – 2027 v rámci piatich cieľov politiky súdržnosti, ktoré sú súčasťou návrhu PD SR. Tento proces pozostával z niekoľkých etáp, do ktorých bolo zapojené široké spektrum odborníkov z radov ústredných orgánov štátnej správy, územnej samosprávy, akademickej obce, profesijných a záujmových združení, mimovládnych neziskových organizácií a pod. Aby sa zabezpečila čo najširšia reprezentatívnosť odborných pohľadov z celého Slovenska, bol v apríli 2019 uskutočnený online dotazníkový prieskum.

Výstupy dotazníkového prieskumu boli následne konzultované s príslušnými rezortmi – ministerstvami zodpovednými za tematické oblasti podpory v rámci jednotlivých cieľov politiky súdržnosti na programové obdobie 2021 – 2027. Súčasťou tohto procesu boli aj predbežné úvahy o tvorbe tzv. strategických projektov (projekty strategického významu). Pre príslušné ciele boli v spolupráci so sociálno-ekonomickými partnermi vypracované tzv. návrhové listy, v ktorých sa zadefinovali podrobnejšie návrhy opatrení aj s odôvodnením, prečo je potrebná ich realizácia, ďalej cieľová skupina, ktorej sa budú dotýkať, ale aj súlad s prílohou D Správy o Slovensku 2019 – pozičným dokumentom EK.

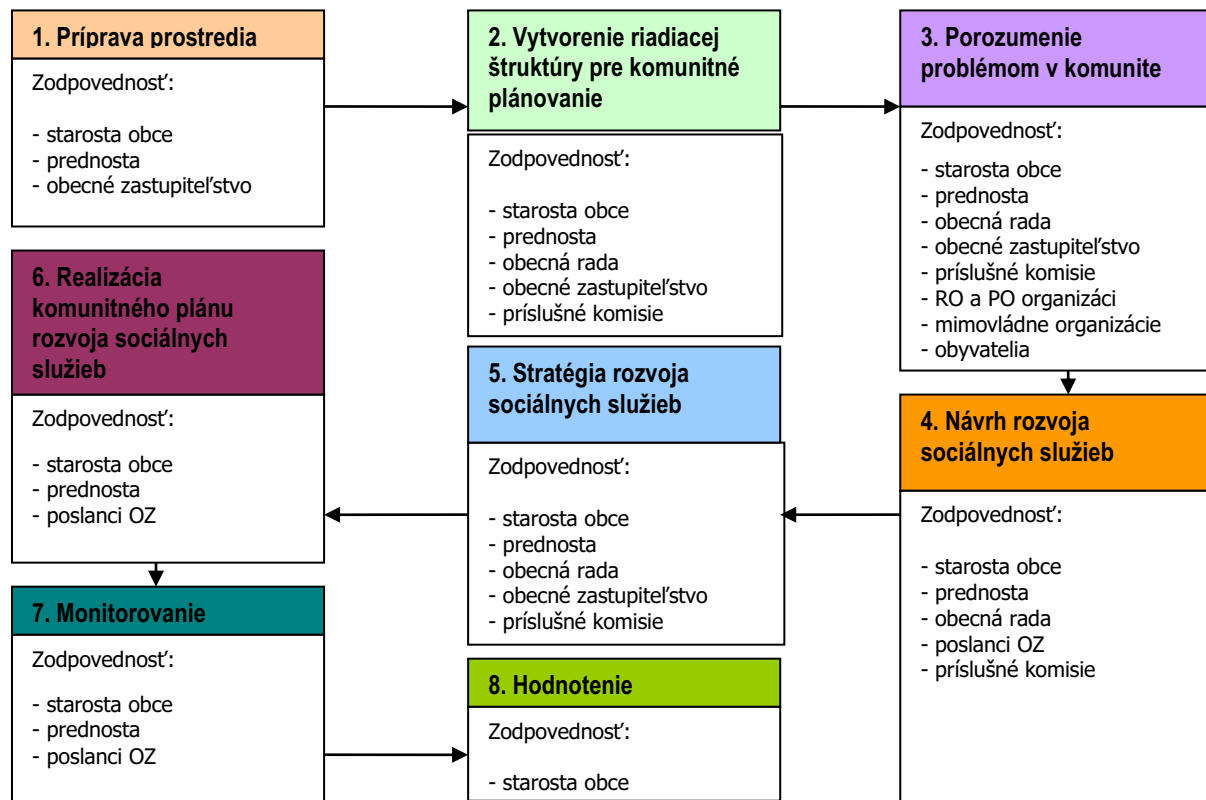
Ďalším krokom bol analytický hierarchický proces, cieľom ktorého bolo prostredníctvom nezávislých hodnotiteľov (odborníci z analytických útvarov), prideliť identifikovaným prioritám v rámci jednotlivých cieľov váhy, tzn. zoradiť ich na základe troch hlavných kritérií – závažnosti, naliehavosti a realizovateľnosti. Výsledky tohto procesu boli predstavené v materiáli „Východiskový návrh priorit SR pre politiku súdržnosti 2021 – 2027“, ktorý schválila Rada vlády SR pre politiku súdržnosti 2021 – 2027 dňa 3. októbra 2019. Na základe tohto procesu bola zahájená aj príprava návrhu PD SR, ako hlavného strategického dokumentu SR pre využívanie fondov politiky súdržnosti EÚ po roku 2020.

Ciele PD SR

Cieľ politiky	Oblasť podpory
1. Inteligentnejšia Európa	Podpora opatrení na rozšírenie výskumných a inovačných kapacít a využívania pokročilých technológií Podpora budovania ľudských zdrojov vo výskume a vývoji Podpora budovania a modernizácie centrálnej infraštruktúry prevýskum a vývoj Podpora účasti slovenských subjektov v Európskom výskumnom a inovačnom priestore Využívanie výhod digitalizácie pre občanov, podniky a vlády Podpora rozvoja digitálneho a údajového hospodárstva a digitálna transformácia širšej ekonomiky, výskum a vývoj a aplikovanie moderných technológií s cieľom zvyšovať inovatívnu výkonnosť Slovenska a eliminovanie negatívneho dopadu digitalizácie na spoločnosť Modernizácia poskytovania verejných služieb Podpora budovania inteligentných regiónov a miest Podpora digitálnej pripojiteľnosti Posilnenie rastu a konkurencieschopnosti najmä malých a stredných podnikov, vrátane produktívnych investícií Podpora malého a stredného podnikania Internacionalizácia malého a stredného podnikania Podpora sieťovania podnikateľských subjektov Rozvoj zručnosti pre inteligentnú špecializáciu, priemyselnú transformáciu a podnikanie – ľudské zdroje pre inovatívne Slovensko a EÚ Podpora kvality terciárneho vzdelávania orientovaného na pracovný trh Digitálne a podnikateľské zručnosti
2. Ekologickejšia nízkouhlíková Európa	Podpora opatrení na zlepšovanie energetickej efektívnosti a zníženia emisií skleníkových plynov Podpora využívania energie z obnoviteľných zdrojov Rozvoj inteligentných energetických systémov, sietí a uskladnenia mimo TEN-e Podpora adaptácie na zmenu klímy, prevencie rizík a odolnosti voči katastrofám Zlepšenie kvality vôd a stavu v zásobovaní vodou a čistení odpadových vôd Prechod na obehové hospodárstvo s dôrazom na odpadové hospodárstvo Zlepšenie ochrany prírody, krajiny, biodiverzity a ekosystémových služieb, Zabezpečenie prieskumu, sanácie a monitorovania environmentálnych záťaží Zlepšenie kvality ovzdušia Podpora udržateľnej multimodálnej mestskej mobility Prioritné oblasti podpory z ENRAF: podpora udržateľného rybárstva a ochrany vodných biologických zdrojov, podpora udržateľných akvakultúrnych činností, ako aj spracovania produktov rybolovu a akvakultúry a uvádzania týchto produktov na trh Cestná doprava Dobudovanie diaľničných spojení TEN-T Výstavba rýchlostných ciest Modernizácia a výstavba ciest I. triedy vrátane modernizácie mostov Zlepšenie regionálnej dopravnej obslužnosti Železničná doprava Modernizácia železničnej infraštruktúry zaradenej do siete TEN-T a železničných uzlov Podpora regionálnej železničnej dopravy Vodná doprava Modernizácia infraštruktúry vodnej dopravy zaradenej do TEN-T Pomoc prevádzkovateľom plavidiel vnútrozemskej plavby pri zavádzaní technológií ekologizácie plavidiel Adaptabilný a prístupný trh práce
3. Prepojenejšia Európa	Kvalitné inkluzívne vzdelanie Záruka pre mladých Aktívne začlenenie a dostupné služby Potravinová a materiálna deprivácia Sociálne inovácie a experimenty
4. Sociálnejšia Európa	Budovanie administratívnych a analyticko-strategických kapacít miestnych a regionálnych orgánov Prevencia negatívnych spoločenských javov a vytváranie bezpečného fyzického prostredia obcí, miest a regiónov Regionálna a miestna infraštruktúra pre pohybové aktivity a voľný čas Zlepšovanie manažmentu, služieb a infraštruktúry podporujúcich kultúrne dedičstvo, komunitný rozvoj a udržateľný cestovný ruch Umožniť regiónom a ľuďom riešiť sociálne, zamestnanecké, hospodárske a environmentálne vplyvy prechodu k cieľu Únie v oblasti klímy a klimaticky neutrálneho hospodárstva do roku 2050 na základe Parížskej dohody
5. Európa bližšie k občanom	Umožniť regiónom a ľuďom riešiť sociálne, zamestnanecké, hospodárske a environmentálne vplyvy prechodu k cieľu Únie v oblasti klímy a klimaticky neutrálneho hospodárstva do roku 2050 na základe Parížskej dohody

Fond spravodlivej transformácie (FST)

Zdroj: Oznámenie o strategickom dokumente, Partnerská dohoda 2021 - 2027, s.7 - 8, 2020.



1	<ul style="list-style-type: none"> - Vyvolanie dopytu v obci Raková. - Sformovanie prvotnej pracovnej skupiny. - Určenie, koho je treba do prípravy KP zapojiť. - Spôsob oslovenia a prizvania ďalších účastníkov – dotazníkový prieskum. - Príprava informačnej stratégie.
2	<ul style="list-style-type: none"> - Zapojenie všetkých účastníkov procesu. - Vytvorenie organizačnej a riadiacej štruktúry pre spracovanie komunitného plánu. - Stanovenie pravidiel rokovania riadiacej štruktúry.
3	<ul style="list-style-type: none"> - Predstavenie cieľov, záujmov a potrieb všetkých účastníkov. - Vytvorenie a zverejnenie mechanizmov pre aktívnu spoluúčasť verejnosti. - Uskutočnenie analýzy potrieb a zhodnotenie existujúcich zdrojov. - Zhodnotenie silných a slabých stránok existujúceho systému sociálnych služieb. - Vymenovanie príležitostí a rizík a naznačenie trendov pre rozvoj sociálnych služieb.
4	<ul style="list-style-type: none"> - hlavné hodnoty, ktoré tvoria jej základ a ktoré budú pri spracovaní komunitného plánu udávať smer, ktorým sa budú sociálne služby v budúcnosti uberať, - cieľ, ktorý má byť dosiahnutý a priority rozvoja sociálnych služieb, - prekážky, ktoré bude nutné prekonať pri rozvoji sociálnych služieb, - regionálne aj nadregionálne zdroje, ktoré je možné využiť na rozvoj sociálnych služieb.
5	<ul style="list-style-type: none"> - Plán postupných krokov a úloh na dosiahnutie stanovených cieľov a priorit. - Systém sledovania realizácie komunitného plánu. - Spracovanie konečnej verzie komunitného plánu. - Predloženie textu komunitného plánu na pripomienkovanie verejnosti. - Schválenie komunitného plánu zastupiteľstvom.
6	<ul style="list-style-type: none"> - Uskutočňovanie plánu. - Ročné vyhodnocovanie plánu. - Informovanie verejnosti o uskutočňovaní komunitného plánu. - Prieběžné vyhľadávanie a zapájanie nových partnerov. - Nástroje umožňujúce uskutočniť zmeny v pôvodnom komunitnom pláne.

Zdroj: Woleková, Mežianová, 2004, s.14 – 17.

1. Sociálno – ekonomická analýza

1.1. Základná charakteristika obce

Z hľadiska administratívneho členenia je obec sídlom okresu Čadca súčasťou Vyššieho územného celku Žilina.

Základná charakteristika obce Raková (k 31.12.2013)

Kód obce	509400
Názov okresu	Čadca
Názov kraja	Žilinský
Štatút obce	obec
PSČ	023 51
Telefónne smerové číslo	041
Prvá písomná zmienka o obci - meste - rok	1658
Nadmorská výška obce - mesta v m	427
Celková výmera územia obce [km ²]	41,52
Hustota obyvateľstva na km ²	130,32
Zdroj: ŠÚ SR	

Obec sa nachádza na stredozápadných Kysuciach (Raková, Staškov, Zákopčie), leží na rozhraní Javorníkov a Turzovskej vrchoviny v doline Horných Kysúc. Obcou preteká rieka Kysuca, potoky Raková (Rakovka) a Trstená (Trsteniarka). Najvyšším vrcholom katastrálneho územia obce je Veľký Polom (1 067 m n. m.). Obec má rozlohu 4 150 ha, nadmorskú výšku 415 – 1 067 m n. m.. Obec je značne členitá, skladá sa mimo centrálnej obce z z viacerých osád, čo predstavuje bariéru v poskytovaní sociálnych služieb hlavne v zimnom období: Osady Ďadiková, Pod Bukovinou, Prílohy, U Halušky, U Hura, U Kajánka, U Krištofa, U Kuči, U Maslíka, U Matúška, U Mačiska, U Podmoľy, U Sidora, U Skákaly, U Surovky, U Tutky, U Urbana, U Sihelníka, U Smrečka, U Sogľa, U Školníka, U Škrabáka, U Špaldoni, Za Groň, Zahrbík a Zavaleniská.

V obci je rímskokatolícky kostol Narodenia Panny Márie z roku 1874. Ďalšími cirkevnými stavbami sú kostol sv. Cyrila a Metoda v časti Raková-Korcháň z roku 1991, kaplnka v miestnej časti U Blažička z roku 2002 a kaplnka u Matúška (20.8.2016, [https://sk.wikipedia.org/wiki/Rakov%C3%A1_\(okres_%C4%8Cadca\)](https://sk.wikipedia.org/wiki/Rakov%C3%A1_(okres_%C4%8Cadca))).

1.1.0. História

Prvá písomná zmienka o obci Raková je zachytená na mape južnej hranice Tešínskeho kniežatstva spreď roku 1620 zo zbierok Sliezskeho zemského múzea v Opave. Neskôr sa obec Raková spomína v r. 1658. Založili ju pastierskou kolonizáciou na klčoviskách. Patrila panstvám Budatín a Strečno. Prvé pečatidlo obce je s dátumom 1776 s označením „FOGT+RAKOWSKI+SPRAWO“. V týchto časoch sa predpokladá vznik obecnej samosprávy. Obec sa nachádza v stredozápadných Kysuciach (Raková, Staškov, Zákopčie), leží na rozhraní Javorníkov a Turzovskej vrchoviny v doline Horných Kysúc. Obcou preteká rieka Kysuca, riečky Rakovka a Trsteniarka. Najvyšším vrcholom obce je Veľký Polom (1 067 m n. m.). Obec má rozlohu 4 150 ha, nadmorskú výšku 415-1 067 m n. m. Historicky známe názvy obce: Rakova (1658), Rakova, Rakowa (1773), Rakowa (1786), Raková (1808), Rakova (1863-1902), Trencsenrákó (1907-1913), Raková (1920). Chotárne názvy katastra obce: Pod Bukovinou, Prílohy, U Halušky, U Hura, U Kajánka, U Krištofa, U Kuči, U Maslíka, U Matúška, U Mačiska, U Podmoľy, U Sidora, U Skákaly, U Surovky, U Tutky, U Urbana, U Vražľa, U Vrobl'a, U Špora, Za Sihlami, Fojstvo I., Fojstvo II., U Baloňa, U Drozda, U Gala, U Kukof'a, U Matysa, U Miča, U Moravčička, U Turiaka, U Zemana, Bednářka, Bzdivonka, Dlhá, Kohútové, Kopčisko, Korcháň, Kubriková, Kuchriská, Kukoľanka, Kurajka, Kykuľa, Mičkové, Petrová, Pod Jedľou, Pod Pol'anou, Postal'ka, Prel'áč, Starelina, Stodolčiská,

Strýkova, Trstená I., Trstená II., U Blažička, U Furmanika, U Križka, U Rafaji, U Repčaka, U Šihelníka, U Smrečka, U Sogľa, U Školníka, U Škrabáka, U Špaldoni, Za Groň, Zahrbík, Zavaleniská a Ďadiková. Raková susedí s Čadcou, so Zákopčím, Staškovom a s Českou republikou. Kostol v ústredí obce Raková je zasvätený sviatku Narodenia Panny Márie. Pri príležitosti tohto sviatku (8. septembra) sa každoročne konajú obecné hody v prvej dekáde mesiaca september. V minulosti sa obyvatelia zaoberali spracovávaním dreva, drotárstvom, tkaním plátna, šitím krpcev, chovom oviec a pltníčením. Muži v minulosti nosili súkenné nohavice, hune, krpce, onuce a kopýtka. Na hlave nosili veľké súkenné klobúky. Vlasy boli pýchou mužov a mali ich až po plecيا. Ženy nosili čepce a na nich pláténé šatky preložené cez uši a v tyle uviazané. Miesto kabátov sa nosili rôznofarebné „brunclíky“. Väčšina ľudí z obce sa hlási k rímskokatolíckemu vyznaniu viery. Do r. 1788 občania Rakovej chodili na bohoslužby do Čadce. V r. 1789 postavili z vlastných prostriedkov malý drevený kostol. Postavený bol na mieste terajšieho kostola. V r. 1870 sa začal stavať nový kostol, ktorý bol vysvätený v r. 1874. Nový neogotický kostol bol postavený podľa projektu J. Ziteka. Oltárny obraz je od J. B. Klemensa z r. 1879 (<http://www.rakova.sk/index.php/hist-obce-informe-o-obci-55>, 10.4.2015).

1.1.1. Územie, vodstvo, fauna a flóra

Územie

Obec Raková leží v severozápadnej časti Slovenskej republiky a Žilinského samosprávneho kraja. Je súčasťou okresu Čadca, od okresného mesta Čadca je vzdialená 4 km. Kataster obce s rozlohou 4152 ha hraničí na východe s katastrom Čadce, na juhu s katastrom obce Zákopčie, so západnej strany s katastrom Staškova a zo severnej strany s obcami Českej republiky - Horní Lomná, Dolní Lomná a Mosty u Jablunkova. Obec Raková leží na sídelnej osi subregionálneho významu Čadca – Turzovka – Makov. v údolí horného toku rieky Kysuca. Sídla Čadca, Raková, Svrčinovec, časť Oščadnice a Krásno nad Kysucou vytvárajú hospodársku sídelnú aglomeráciu – ťažisko okresu Čadca. Podľa ÚPN VÚC Žilinského samosprávneho kraja je mesto Čadca centrom regionálneho až nadregionálneho významu, mesto Turzovka subregionálneho významu a obec Raková je jedným zo štyroch rozvojových sídiel (PHSR Raková 2007-2013, 2007, s.22). Z hľadiska priestorového usporiadania a funkčného využívania územia možno katastrálne územie obce Raková rozčleniť na tieto priestory:

- polyfunkčný priestor v údolí Kysuce - je to najviac urbanizovaná časť územia s centrom obce, plochami bývania, vybavenosti a výroby. Územím prechádzajú dopravné trasy a technická infraštruktúra regionálneho významu.
- údolie potoka Raková - obytné územie s plochami na výstavbu rodinných domov
- údolie potoka Trstená - obytné územie s možnosťou výstavby rodinných domov (okrem lokality Roháčovo a nezastavaného úseku pod Korchánovcami kde sú prioritné záujmy ochrany prírody a vodohospodárske záujmy)
- obytno-rekreačný priestor Korcháň - priestor s podružným centrom vybavenosti, rekreačnou vybavenosťou a obytno-rekreačnými osadami; severozápadným okrajom zasahuje do CHKO Kysuce
- obytno-rekreačný priestor Milošovský potok - (prímestská rekreačná zóna Čadce) s rekreačnou vybavenosťou a obytno-rekreačnými osadami (hodnotný málo porušený tok s brehovými porastami a podmáčanými lúkami je predmetom ochrany prírody)
- priestor v CHKO Kysuce - lesné masívy s prioritnou ochrannou a ekologickou funkciou (CHKO Kysuce, prírodná rezervácia Veľký Polom, nadregionálny biokoridor)
- krajinný priestor Bahaňa – Grúň - priestor s malým podielom rozptýleného osídlenia prevažne s poľnohospodárskym a lesohospodárskym využitím
- krajinný priestor Kykula – Jurošovský vrch - priestor s malým podielom rozptýleného osídlenia prevažne s poľnohospodárskym a lesohospodárskym využitím
- krajinný priestor Kýčera - priestor s malým podielom rozptýleného osídlenia prevažne s poľnohospodárskym a lesohospodárskym využitím
- krajinný priestor Črchľa - priestor s malým podielom rozptýleného osídlenia prevažne s poľnohospodárskym a lesohospodárskym využitím (ÚPO Raková, 2009, s.23).

geomorfologických procesov. Klimatické pomery, predovšetkým pokles teploty vyduchu a pribúdanie zrážok s nadmorskou výškou členia pôdny kryt zonálne. V rámci vertikálnej zonálnosti pôdneho krytu najnižšie pásmo, zhruba do 800 m.n.m. tvoria kambizeme nasýtené až nenasýtené a bližšie k úpätiu sú to kambizeme oglejené. Medzi 800 – 1000 m.n.m. sú to kambizeme nenasýtené. Vo výškach nad 1000 m.n.m. sú to kambizeme podzolované, kde prebieha podzolizačný proces vplyvom kyslého opadu ihličia. A na vápencoch môžeme nájsť rendziny a pararendziny, ktoré sa tu vyskytujú vo veľmi malej miere oproti ostatným. Z pôdnych druhov najväčšiu časť zaberajú hlinité pôdy, ktoré sa viažu na polohy, kde sa striedajú pieskovce s ílovcami a žiadna z hornín výrazne neprevyšuje. Hlinité pôdy sú prevažne slabo skeletnaté, stredne hlboké až hlboké. V severnej časti Javorníkov sa roztrúsene vyskytujú ílovito – hlinité, hlinito – piesočnaté a piesočnato – hlinité pôdy. Ílovito – hlinité pôdy sa

viažu na ílovce, ktoré ľahko zvetrávajú a na ťažšie sedimenty s malým obsahom skeletu. Hlinito – piesočnaté a piesočnato – hlinité pôdy dominujú na zvetralinách relatívne odolnejších pieskovcov. Majú stredný až vysoký obsah skeletu a vyznačujú s adobrou priepustnosťou (Plesník, 1989).

Zastúpenie pôdných druhov

Podľa percentuálneho obsahu jednotlivých zrnitostných frakcií sa pôdy triedia na tzv. pôdne druhy. Pre tento účel je zostavených viacero národných i medzinárodných klasifikácií. Pre vyjadrenie zrnitosti pôd sa u nás najviac používa Nováková klasifikácia. Táto triedi pôdy na 7 druhov podľa obsahu hrubého ílu (frakcie pod 0,01 mm). Pozitívom takejto klasifikácie je dobrá zrozumiteľnosť pre užívateľov v praxi. Dovoľuje pomerne presne klasifikovať pôdne druhy už v teréne. Kategorizácia pôdných druhov podľa obsahu častíc <0,01 mm a zastúpenie pôdných druhov na poľnohospodárskych pôdach Slovenska je nasledovné:

	Kategória eróznej ohrozenosti				
	ľahké piesočnaté, hlinitopiesočnaté	stredne ťažké		ťažké	veľmi ťažké
		piesočnatohlinité	hlinité	ílovitohlinité	ílovité, íly
Čadca	1,06	49,98	33,80	15,17	-
Žilinský kraj	3,91	51,28	25,88	18,86	0,06

Zdroj: http://www.podnemapy.sk/portal/reg_pod_infoserwis/pd/pd.aspx

Pôdne typy

Pôdny typ je základnou identifikačnou jednotkou morfo genetickej i agronomickej kategorizácie pôd. Zahŕňa v sebe skupinu pôd charakterizovanú rovnakou stratigráfiou pôdneho profilu, t.j. určitou kombináciou diagnostických horizontov, ako výsledok kvalitatívne špecifického typu pôdotvorného procesu, ktorý sa vyvíjal a vyvíja v rovnakých hydrotermických podmienkach pod približne rovnakou vegetáciou. Pôdne typy sú definované súborom diagnostických horizontov a ich najdôležitejších vlastností získaných dlhodobým vývojom v prírodných podmienkach i kultiváciou. Nižšími kategóriami klasifikačného systému pôd sú subtyp, varieta, forma. Na Slovensku je nasledujúca štruktúra pôdných typov poľnohospodárskych pôd: (http://www.podnemapy.sk/portal/reg_pod_infoserwis/pd/pd.aspx, 10.2.2015):

Zastúpenie pôdných typov v okresoch a krajoch SR (% z poľnohospodárskej pôdy)																
Okres	FM	ČA	ČM	RM	HM	LM	KM	PZ	PG	RA	OM	SK,SC	LI,RN	GL	KT	zrážy
Čadca	4,05	-	-	-	-	0,12	93,32	-	0,14	0,05	-	-	0,01	0,27	-	2,04
Žilinský	8,29	1,51	-	1,21	-	1,44	61,48	0,48	8,41	10,52	0,26	-	0,05	1,25	-	5,1

Zdroj: http://www.podnemapy.sk/portal/reg_pod_infoserwis/pt/pt.aspx

Zastúpenie kategórií bodových hodnôt pôd

Pre účely praktickej realizácie poznatkov o produkčnej schopnosti pôd bolo potrebné vykonať integrované hodnotenia vzťahov medzi vlastnosťami pôdno-ekologických jednotiek (BPEJ), faktormi prostredia a dostupnými údajmi o úrodách plodín a tak vytvoriť relevantnú sústavu hodnotenia produkčného potenciálu poľnohospodárskych pôd, ktorá je vyjadrená v 100-bodovej stupnici, (od 100 do 1 BH BPEJ), resp. v príslušných kategóriách. Vyššie bodové hodnoty vyjadrujú vyšší produkčný potenciál pôdy a nižšie naopak nižší produkčný potenciál pôdy (http://www.podnemapy.sk/portal/reg_pod_infoserwis/bh/bh.aspx, 5.2.2015).

Okres	Zastúpenie kategórií bodových hodnôt (%)										Bodová hodnota (body)
	0-10	11-20	21-30	31-40	41-50	51-60	61-70	71-80	81-90	91-100	
Čadca	2,04	48,66	26,38	12,32	7,48	2,77	0,35	-	-	-	24,39
Žilinský	5,09	27,62	19,18	25,69	15,99	4,26	1,74	0,44	-	-	29,88

Zdroj: http://www.podnemapy.sk/portal/reg_pod_infoserwis/pd/pd.aspx

Predchádzajúca tabuľka prezentuje vývoj štruktúry pôdneho fondu v obci Raková od roku 2010.

Výmera územia v ha.												
	2 010	2 011	2 012	2 013	2 014	2015	2016	2017	2018	2019	2020	
Celk. výmera úz. obce	4 151,7	4 151,7	4 151,7	4 151,7	4 151,7	4 151,7	4 151,7	4 151,7	4 151,7	4 151,7	4 151,7	
Poľno. pôda - spolu	1 663,7	1 663,2	1 662,8	1 665,5	1 661,4	1 657,7	1 657,4	1 656,8	1 656,1	1 655,4	1 654,2	
- orná pôda	346,4	346,2	345,9	346,3	345,0	344,8	344,5	344,2	344,0	343,8	343,1	
- záhrada	47,7	47,7	47,6	48,5	48,5	48,5	48,5	48,4	48,3	48,3	48,2	
- trvalý trávny porast	1 269,6	1 269,3	1 269,2	1 269,0	1 267,8	1 264,4	1 264,4	1 264,2	1 263,7	1 263,3	1 262,9	

Nepoľ. pôda - spolu	2 488,0	2 488,6	2 488,9	2 486,2	2 490,3	2 494,0	2 494,3	2 494,9	2 495,7	2 496,3	2 497,6
- lesný pozemok	2 200,8	2 200,8	2 200,8	2 199,9	2 198,2	2 201,0	2 200,9	2 200,9	2 200,8	2 200,9	2 200,7
- vodná plocha	41,4	41,4	41,5	40,2	43,9	43,9	43,6	43,6	43,7	43,7	43,8
- zast. plocha a nádvorie	199,1	199,6	200,0	199,7	201,8	202,6	203,0	203,3	203,8	204,3	205,3
- ostatná plocha	46,7	46,7	46,7	46,4	46,5	46,6	46,8	47,0	47,3	47,4	47,7

Zdroj: 20.6.2012, <http://px-web.statistics.sk/PXWebSlovak/>

K pozitívnej zmene došlo hlavne v prípade nepoľnohospodárskej pôdy. K najväčším negatívnym zmenám došlo v sledovanom období v prípade ornej pôdy a TTP. Do roku 2020 klesla výmera na 343,1 ha a 47,7 ha. Zastavané plochy a nádvorcia stúpili na 205,3 ha. K nárastu došlo aj v prípade vodných plôch (43,8 ha).

Vodstvo

Rieky, ktoré pramenia v oblasti patria do povodia Váhu. Cez obec preteká jeden z najväčších pravostranných prítokov Váhu a to rieka Kysuca, ktorá pramení v severnej časti Javorníkov, potom prechádza jej tok do Turzovskej vrchoviny a na územie Javorníkov zasahuje na ich západnej strane asi 5 kilometrov severne od Kysuckého Nového Mesta. Ďalším tokom je potok Raková. Priemerný sklon sa pohybuje od niekoľko desiatok až do 150 ‰. Veľa zrážok a pomerne nízke teploty vzduchu a vplyvom toho aj nízky výpar spôsobujú, že vodnosť týchto tokov je celkovo vysoká. Z hľadiska režimu odtoku patria rieky do stredohorského typu riek, čiže najväčšie prietoky sú v mesiacoch marec a apríl a najmenej vody majú rieky v septembri. Zreteľný pokles prietoku je aj v januári a zvýšenie v júni a v júli. Najvyššie mesačné prietoky v marci a apríli podmieňuje topenie snehu spojené s dažďovými zrážkami. Chladné zimy s pravidelnou snehovou pokrývkou sa prejavujú poklesom prietoku v januári. Vo flyšových horninách tohto územia sú málo priaznivé podmienky na výskyt významnejších zásob podzemných vôd. Ak sú, tak len sa vyskytujú na styku pieskovecov s ílovcami, takisto je to aj s minerálnymi prameňmi, lebo spôsob uloženia hornín neumožňuje prenikať zrážkovej vode do takej hĺbky, aby sa dostatočne oteplila a obohatila o minerálne látky (Plesník, 1989).

Hustota riečnej siete Kysuce je priemerne 1,2 - 1,7 km/km², sklon koryta rieky (Čadca) dosahuje 2,3 ‰, špecifický odtok je 17,22 l/km²/s. Priemerný prietok dosahuje tieto hodnoty: 8,34 m³/s v Čadci, 16 m³/s v Kysuckom Novom Meste a 17,3 m³/s v ústí. Kysuca je súčasťou čiastkového povodia Váhu, číslo hydrologického poradia úseku od ústia Varínky po ústie Rajčanky do Váhu je 4-21-06, kým číslo hydrologického poradia vlastnej rieky je 4-21-06-012. Kysuca je ďalej súčasťou hydrogeologického rajónu paleogénu a kvartéru povodia Kysuce, označenie PQ O28. Kysuca je vodárenským tokom v úseku km 30,80 - km 65,60. Rieka je tiež v Zozname vodohospodársky významných tokov SR pod číslom 158 (<http://sk.wikipedia.org/wiki/Kysuca>, 20.4.2015).

Raková je pravostranný prítok Kysuce s dĺžkou 12 km. Prameň: v Javorníkoch, v podcelku Vysoké Javorníky, na severovýchodnom svahu Jakubovského vrchu (874,9 m n. m.) v nadmorskej výške okolo 800 m n. m. Smer toku: na hornom toku na sever, potom na severovýchod, obcou Raková opäť na sever. Geomorfologické celky: 1.Javorníky, podcelok Vysoké Javorníky, 2.Turzovská vrchovina, podcelok Hornokysucké podolie. Prítoky: sprava Rulcov potok, prítok z obce Zákopčie, zľava z oblasti Solísk. Ústie: do Kysuce pri obci Raková v nadmorskej výške okolo 420 m n. m.. Obce: Zákopčie, jej osady U Polievkov, U Klukov a Raková ([http://sk.wikipedia.org/wiki/Rakov%C3%A1_\(pr%C3%ADtok_Kysuce\)](http://sk.wikipedia.org/wiki/Rakov%C3%A1_(pr%C3%ADtok_Kysuce)), 20.4.2015).

Fauna a flóra

Pred skultúrnym krajiny najviac územia zaberajú kvetnaté jedľobučiny, ktoré siahali do výšky 800 m.n.m., dnes sa už vyskytujú veľmi málo, tieto prechádzajú do kyslých bučín. Sú to floristicky chudobné spoločenstvá. V stromovom poschodí prevláda buk lesný (*Fagus sylvatica*), v bylinnom poschodí sú hojne zastúpené metlica krivoľaká (*Deschampsia flexuosa*), plavúň jedľovitý (*Lycopodium sellago*), čučoriedka obyčajná (*Vaccinium myrtillus*). Na nivách potokov a riek rastú horské lužné lesy. Zvyšky jelšových porastov sa zachovali až dodnes, nachádzame ich až do nadmorskej výšky 700 metrov. Stromové poschodie tohto spoločenstva tvorí jelša sivá (*Alnus incana*). Sprievodnými druhmi sú vrba krehká (*Salix fragilis*) a vrba biela (*Salix alba*). Najväčšiu časť územia zaberajú sekundárne smrečiny. Druhotné smrečiny vznikli umelou výsadbou na lokalitách pôvodných bučín a jedľobučín. Stromové poschodie tvorí v prevažnej miere smrek, buk a jedľa. V súčasnej kultúrnej krajine Javorníkov tvoria významnú zložku vegetácie krovinné spoločenstvá. Najviac sú rozšírené na opustených poliach, medziach, haldách a okrajoch ciest. Najčastejšie druhy sú : trnka obyčajná (*Prunus spinosa*), lieska obyčajná (*Coryllus avellana*), ruža šípová (*Rosa canina*). V bylinnom podraste sú najviac rozšírené žihľava dvojdomá (*Urtica dioica*), kuklík mestský (*Geum urbanum*), plúčnik

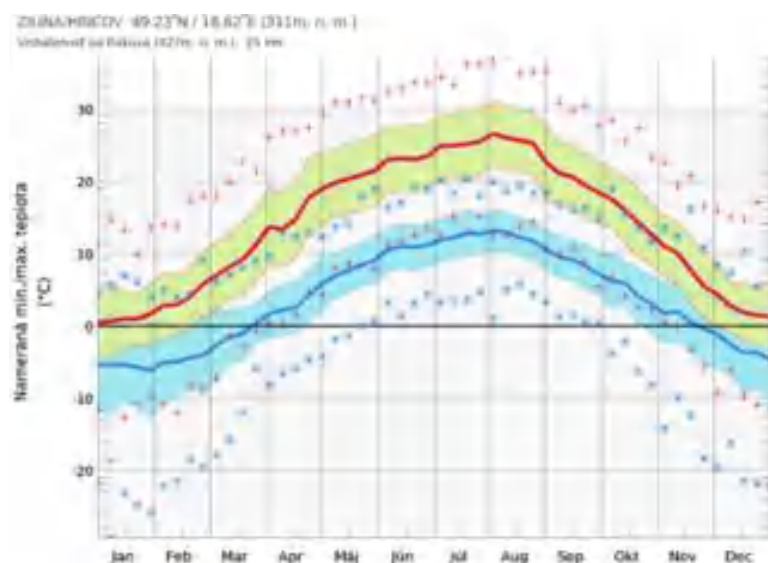
lekársky (*Pulmonaria officinalis*), lopúch väčší (*Arctium lappa*). Na lúkach a pasienkoch sa vyskytujú d'atelina plazivá (*Trifolium repens*), púpava lekárska (*Taraxacum officinale*), lipnica lúčna (*Poa pratensis*), podbeľ liečivý (*Tussilago farfara*), pýr plazivý (*Agropyrum repens*)... (Plesník, 1989).

Súčasný zloženie fauny regiónu je výsledkom dlhého vývoja v geologických dobách, keď sa menili klimatické, pôdne a vegetačné podmienky. V historickej dobe do vývoja fauny zasiahol najprenikavejší človek. Najmä kľúčovanie lesov, úprava vodných tokov, vznik a rozvoj sídel, doprava podmienili ústup, prípadne zmeny pôvodných živočíšnych spoločenstiev. Z hľadiska prírodných podmienok a zloženia fauny vyčleňujeme Javoríkoch tieto biotopy: 1. Biotop lesov, 2. Biotop polí a lúk, 3. Biotop ľudských sídel, 4. Biotop tečúcich vôd.

1. Biotop lesov – druhy: sýkorka uhliarka (*Parus ater*), sýkorka chochlatá (*Parus cristatus*), sýkorka čiernohlavá (*Parus montanus*), d'ateľ trojprstý (*Picoides tridactylus*), d'ateľ čierny (*Dryocopus martius*), myšiak hôrny (*Buteo buteo*), jastrab veľký (*Accipiter gentilis*), veverka stromová (*Sciurus vulgaris*), líška hrdzavá (*Vulpes vulpes*), skokan hnedý (*Rana temporaria*), ropucha obyčajná (*Bufo bufo*), salamandra škvrnitá (*Salamandra salamandra*), mlok karpatský (*Triturus montandoni*), koník červenokrídly (*Psophus stridulus*), babôčka admirálska (*Vanessa atalanta*)
2. Biotop polí a lúk – druhy: hraboš poľný (*Microtus arvalis*), zajac poľný (*Lepus europeus*), škovránok poľný (*Alauda arvensis*), hrdlička poľná (*Streptopelia turtur*), bohato je tu zastúpený hmyz – pavúky, kosce, stonožky a iné.
3. Biotop ľudských sídel – tu možno vyčleniť tri skupiny živočíchov podľa nárokov na potravu a hniezdenie, prípadne úkryt. Prvú skupinu tvoria živočíchy, ktoré hľadajú obživu v sídlach: potkan obyčajný (*Rattus norvegicus*), vrabec domový (*Passer domesticus*), roztoč múčny (*Acarus sirio*). Ďalšia skupina vyhľadáva domy a hospodárske budovy na hniezdiská a potravu: lastovička obyčajná (*Hirundo rustica*), belorítka obyčajná (*Delichon urbica*), lasica obyčajná (*Mustela nivalis*). Tretiu skupinu charakterizujú živočíchy, ktoré sú k tomuto prostrediu indiferentné: jež východoeurópsky (*Erinaceus europeus*), netopiere (*Myotis*)
4. Biotop tečúcich vôd – druhy: pstruh potočný (*Salmo trutta*), hrúz obyčajný (*Gobio gobio*), mrena severná (*Barbus barbus*), jalec hlavatý (*Leuciscus cephalus*), hlaváč obyčajný (*Cottus gobio*), trasochvost biely (*Motacilla alba*), užovka obyčajná (*Natrix natrix*). Na brehoch sú značne zastúpené rôzne červy, mäkkýše a hmyz (Plesník, 1989).

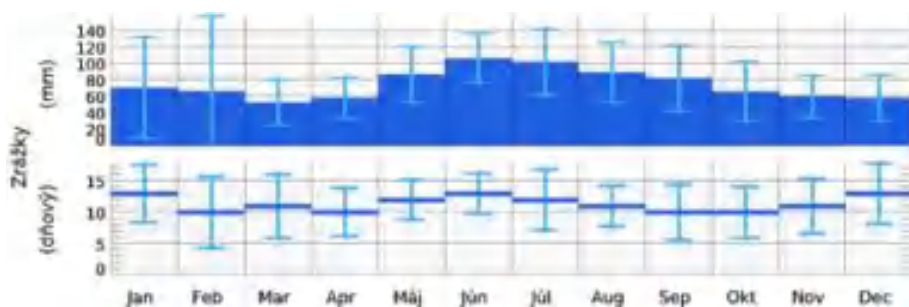
1.1.2. Klimatické pomery

Oblasť patrí do oblasti ležiacej na rozhraní oceánskych a kontinentálnych vplyvov, teda oblasti, kde sa v priebehu roka niekoľkokrát vystriedajú vzduchové hmoty rozličných vlastností. Oceánske vzduchové hmoty zmierňujú teplotné rozdiely medzi letom a zimou, spôsobujú väčšiu oblačnosť, väčšie množstvo zrážok a častejší výskyt hmiel. Vplyvy kontinentálnych vzduchových hmôt pôsobia opačne a prejavujú sa predovšetkým zvýšením letných teplôt a chladnejším zimným obdobím. Vrchovinná časť patrí do mierne teplej klimatickej oblasti, kde priemerná júlová teplota je 16 - 17 °C a priemerná januárová teplota je - 4,5 až - 5 °C. Hornatinonová časť patrí do chladnej klimatickej oblasti, kde priemerná júlová teplota je 11 - 12 °C a priemerná januárová teplota je - 8 °C.



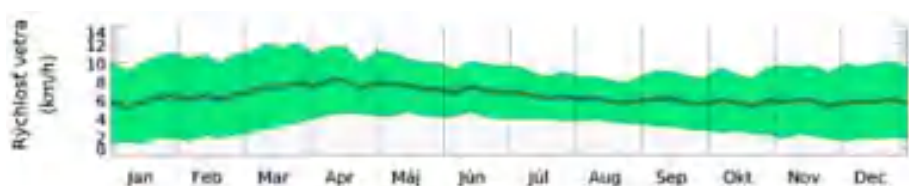
Zdroj: 20.10.2021, https://www.meteoblue.com/sk/po%C4%8Dasie/historyclimate/climateobserved/rakov%3%a1_slovensko_3057903

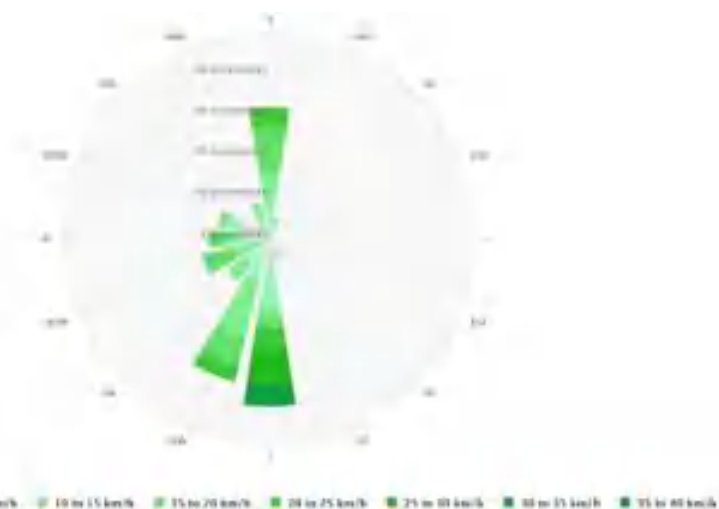
Priemerná ročná teplota je 6 - 7 °C. Častý je vznik teplotných inverzií. Za pokojného a anticyklonálneho počasia chladnejší a ťažší vzduch klesá zo svahov na dná dolín a vytvára zvrat v rozdelení teploty s výškou. V období trvania inverzie sú teploty v dolinách nižšie než na príľahlých svahoch pohorí, teplota s výškou vzrastá a na hornej hranici inverznej vrstvy sa tvorí hmla a nízka oblačnosť. Teplotné inverzie sú celoročným úkazom. Najčastejšie sa však vyskytujú v zimnom období, keď trvajú aj niekoľko dní, v ostatných ročných obdobiach sú častejšie len nočné a ranné inverzie. V oblasti je najväčšia oblačnosť okolo 70 % v zime. Najmenšia oblačnosť je koncom leta a začiatkom jesene – 55 %. Oblačnosť vzrastá od septembra do decembra a potom do augusta klesá. Vysoký zrážkový úhrn majú náveterné svahy Javorníkov, ktoré stoja v smere prúdení vlhkosných vetrov zo západu a severozápadu. Zrážok je teda na území dostatok a sú pomerne rovnomerne rozložené počas celého roka. Pomer medzi najsuchším a najvlhším mesiacom je 1:2. Miestne rozdiely v zrážkových úhrnoch vyplývajú z nadmorskej výšky a expozície voči prevládajúcemu prúdeniu vetra. S výškou pribúda v priemera na každých 100 metrov 60 - 80 milimetrov zrážok. Priemerná hodnota zrážok je 850 – 900 milimetrov za rok a vrcholové časti Javorníkov dosahujú 1300 milimetrov.



Zdroj: 20.10.2021, https://www.meteoblue.com/sk/po%C4%8Dasie/historyclimate/climateobserved/rakov%C3%A1_slovensko_3057903

Maximum zrážok pripadá na júl, minimum na január, prípadne február alebo december. Pomerne vysoké úhrny zrážok v júni a auguste súvisia s výdatnými lejakmi búrkového charakteru. Najvyššie denné úhrny zrážok sa najčastejšie vyskytujú v júni, júli a auguste v období letných búrok a an flyšovom podklade vynikajú zosuny, plošná a výmoľová erózia. Najnižšie denné úhrny zrážok sú rozptýlené od októbra až po máj. V zimnom polroku klesá výdatnosť zrážok a sú prevažne v pevnom skupenstve. V oblasti prvé dni so snežením pripadajú na koniec októbra do výšky 800 m.n.m. a vo výškach nad 800 m.n.m. už v polovici októbra. Posledné dni so snežením sa môžu vyskytnúť ešte na začiatku mája. Maximálna výška snehovej pokrývky pripadá na december.





Zdroj: 20.10.2021, https://www.meteoblue.com/sk/po%C4%8Dasie/historyclimate/climateobserved/rakov%C3%A11_slovensko_3057903

V tejto oblasti vanú najčastejšie severné, severozápadné a západné vetry, prípadne južné (Plesník, 1989).

1.1.3. Technická infraštruktúra

V miestnej časti Korcháň sa na hromadné zásobovanie pitnou vodou využíva ako vodárenský zdroj odber povrchovej vody z potoka Trstená. Minimálny povolený odber je 1,8 l.s-1 a maximálny odber 2,4 l.s-1. Vodárenský zdroj, vrt HV-1 sa nevyužíva. Miestne, nešpecifikované malé vodárenské zdroje sú využívané lokálnymi súkromnými vodovodmi. V súčasnosti v riešenom území zásobovanie pitnou vodou zabezpečujú: skupinový vodovod, vetva Čadca – Raková cez existujúci vodojem Raková 2 x 150 m³, vodovod Čadca, predĺžením rozvodnej siete DN 100 do obce, vodovod Korcháň, miestne vodovody realizované v akcii „Z“ a zo súkromných zdrojov, individuálne miestne zdroje v rozptýlenej zástavbe. Niekoľko systémov zásobovania v centrálnej časti obce si vyžiadalo úpravu tlakových pomerov v sieti. Je to dočasné riešenie do doby realizácie komplexného zásobovania pitnou vodou (ÚPO Raková, 2009, s.45-47).

Infraštruktúra	jednotka	súčasný stav	budúci stav
Pošta	ano/nie	áno	áno
Káblová televízia	ano/nie	áno	áno
Verejný vodovod	pokrytie v %	áno	áno
Vlastný zdroj pitnej vody	názov/výdatnosť	áno	áno
Verejná kanalizácia dažďová	pokrytie v %	10	80
Kanalizačná sieť pripojená na ČOV	pokrytie v %	80	100
Rozvodná sieť plynu	ano/nie	áno	áno
	DSL	áno	áno
pripojenie na sieť internet	EDGE/UMTS/4G	áno	áno
	Optická sieť	áno	áno
verejný internet	ano/nie	áno	áno
verejný prístupový bod	ano/nie	nie	nie
internetová kaviareň	ano/nie	nie	nie
pokrytie signálom Orange	%	70 %	100 %
pokrytie signálom T-mobile	%	60 %	100 %
pokrytie signálom O2	%	60 %	100 %
verejné studne	ano/nie	nie	nie
pramene pitnej vody	ano/nie	áno	áno
vodojemy	ano/nie	áno	áno
skládky TKO	ano/nie	nie	nie
separovaný zber	ano/nie	áno	áno
zberný dvor pre separovaný zber	ano/nie	nie	áno
kompostovisko	ano/nie	nie	áno

cintorín	počet	1	1
dom smútku	počet	1	1

Zdroj: OcÚ Raková, 2021

V obci Raková je vybudovaná verejná kanalizácia na odvádzanie splaškových odpadových vôd. Tvorí ju podzemná stoková sieť z potrubí profilu DN 300 až DN 600. Stoky sú vybudované z rúr PVC, jedinele z betónu. V malej časti obce splašková kanalizácia chýba. Obec vybudovala splaškovú stokovú sieť z potrubia HDPE. V celej obci je splašková stoková sieť gravitačná. Splaškové odpadové vody z jednotlivých nehnuteľností sú odvádzané do uličných stôk prostredníctvom kanalizačných prípojok. Splaškové odpadové vody sú z obce odvádzané dvomi kanalizačnými zberačmi. Splaškové odpadové vody z obce odvádzané do stokovej siete mesta Čadca a následne sú čistené v ČOV. Severoslovenské vodárne a kanalizácie ukončili výstavbu verejného vodovodu a kanalizácie, ktoré boli vybudované v rámci stavby „Dodávka pitnej vody a odkanalizovanie Horných Kysúc“. Podľa zákona o verejných vodovodoch a verejných kanalizáciách číslo 442/2002 zbierky vlastníka nehnuteľnosti, na ktorej vznikajú odpadové vody, je povinný pripojiť nehnuteľnosť na verejnú kanalizáciu a splniť technické podmienky týkajúce sa najmä miesta a spôsobu pripojenia na verejnú kanalizáciu a uzatvoriť zmluvu o pripojení s vlastníkom verejnej kanalizácie, ak v obci, na ktorej území sa nehnuteľnosť nachádza, je zriadená verejná kanalizácia a vlastníka nehnuteľnosti nemá povolenie príslušného orgánu štátnej správy na iný spôsob nakladania s odpadovými vodami. Splaškové vody z lokality IBV Raková v nive potoka Raková sú odvádzané splaškovou kanalizáciou, ktorá je kanalizačným zberačom napojená na kanalizačnú sieť mesta Čadca. V ostatnej časti obce sú splaškové vody akumulované v individuálnych žumpách, septikoch. Nie sú ojedinelé prípady odtoku splaškových vôd zo septikov do miestnych tokov a cestných rigolov. Závod AVC má vybudovanú samostatnú kanalizáciu s ČOV (ÚPO Raková, 2009, s.50).

Záujmové územie obce Raková sa zásobuje elektrickou energiou z transformovne 110/22 kV Čadca po 22 kV vedení číslo 232 Čadca – Makov a prepojovacieho VN vedenia medzi linkami 232 – 187. Závod AVC Raková má vybudované samostatné 2x22 kV vedenie číslo 186-187 z transformovne Čadca so zaústením do 22 kV rozvodne AVC. V súčasnosti je transformovňa 110/22 kV Čadca už kapacitne vyťažená, preto SSE a.s. Žilina pripravuje riešenie zásobovania územia Horných Kysúc vybudovaním novej TR 110/22 kV Raková a 110 kV smyčky z plánovaného 2x110 kV vedenia Kysucké Nové Mesto – Čadca (Zdroj ÚPN VÚC ŽK). Okrajom katastru obce prechádza trasa 400 kV vedenia V404 na smere Varín – Nošovice, ktoré sa podľa ÚPN VÚC Žilinského kraja a podľa ÚPN mesta Čadca navrhuje na preloženie mimo záujmového územia obce Raková (preložka vyplýva z požiadavky mesta Čadca).

VN 22 kV vedenia v riešenom území sú prevedené v po betónových a ocelových stožiaroch, 22 kV prípojky pre vonkajšie trafostanice sú prevedené vzdušnými prípojkami. Odberatelia elektrickej energie v obci – v časti Ústredie je situovaných celkom 9 ks trafostaníc o celkovom inštalovanom výkone 1530 kVA; v doline Trstená sú vybudované 4 trafostanice o celkovom inštalovanom výkone transformátorov 580 kVA; za železničnou traťou Čadca – Makov sú vybudované 2 trafostanice o spoločnom výkone 200 kVA; v časti obce smerom na Zákopčie sú situované 2 trafostanice o spoločnom výkone transformátorov 270 kVA; závod AVC Raková a Výchrevňa Sihly majú vlastne kryté trafostanice (ÚPO Raková, 2009, s.53-55).

Zdrojom zemného plynu pre obec Raková je existujúci „ Kysucký“ VTL plynovod DN 300, PN 40 a následná VTL odbočka plynu DN 200, PN 40 Čadca – Turzovka. V záujmovom území sú umiestnené dve regulačné stanice plynu, každá po 3000 m³/hod. Jedna RS je umiestnená pri výhrevni Sihly, druhá RS v lokalite u Haluškov. Napojené sú samostatnými VTL prípojkami plynu, ktoré sú prevedené potrubím DN 100. Hlavný STL rozvod plynu do 0,3 MPa je realizovaný potrubím DN 160, odbočné vetvy plynovodov sú vybudované s profilmi potrubia DN 50 – 110. Odberatelia plynu sú na miestne STL plynovody pripojení cez domové regulátory STL/NTL s výstupným pretlakom do 2,1 kPa. Miestna plynovodná sieť v obci Raková je zapojená do integrovanej STL sústavy plynovodov Čadca - Raková - Podvysoká - Turzovka o prevádzkovom tlaku do 0,3 MPa. Do prepojenej STL sústavy sú zapojené regulačné stanice plynu RS Sihly 3000 m³/h, RS Raková 3000 m³/h, RS Olešná 2000 m³/h, a 2x RS Turzovka po 3000 m³/h (ÚPO Raková, 2009, s.61).

1.2. Popis lokality

1.2.1. Alokácia

Obec Raková leží v severozápadnej časti Slovenskej republiky a Žilinského samosprávneho kraja. Je súčasťou okresu Čadca, od okresného mesta Čadca je vzdialená 4 km. Kataster obce s rozlohou 4152 ha hraničí na východe s katastrom Čadce, na juhu s katastrom obce Zákopčie, so západnej strany s katastrom Staškova a zo severnej strany s obcami Českej republiky - Horní Lomná, Dolní Lomná a Mosty u Jablunkova. Obec Raková leží na sídelnej osi subregionálneho významu Čadca – Turzovka – Makov, v údolí horného toku rieky Kysuca. Sídla Čadca, Raková, Svrčinovec, časť Oščadnice a Krásno nad Kysucou vytvárajú hospodársku sídelnú aglomeráciu – ťažisko okresu Čadca. Podľa ÚPN VÚC Žilinského samosprávneho kraja je mesto Čadca centrom regionálneho až nadregionálneho významu, mesto Turzovka subregionálneho významu a obec Raková je jedným zo štyroch rozvojových sídiel (PHSR Raková 2007-2013, 2007, s.22).

1.2.2. Reliéf a geomorfológia

V zmysle geomorfologického členenia (Mazúr - Lukniš 1986) vystupuje v území geomorfologická subprovincia: Subprovincia vonkajších Západných Karpát (zaberá celú severnú časť kraja). Zo SZ zasahuje do územia malou časťou oblasť Západných Beskyd, s celkom Turzovská vrchovina. Smerom na juh, medzi pravým brehom Kysuce a Váhom vystupuje oblasť Slovensko - moravských Karpát, s celkom Javorníkov, ktoré ďalej na juh klesajú do celku Považského Podolia, do jeho podcelku Bytčianskej kotliny (ÚPN VÚC Žilinského kraja, s.9).

Oblasť	Celok	Podcelok
Slovensko– moravské Karpaty	Javorníky	Vysoké Javorníky, Nízke Javorníky
Západné Beskydy	Turzovská vrchovina	Zadné vrchy, Predné vrchy, Kornianska brázda, Hornokysucké podolie

Údolie Kysuce a Kornianska brázda majú reliéf erózných brázd, územie medzi nimi má vrchovinový reliéf, severná a južná časť územia má hornatinový reliéf. Nadmorská výška sa pohybuje v rozmedzí 415-1067 m n.m. Najvyšším bodom je Veľký Polom. Sklonitosť je na väčšine územia stredná 6°-14°, iba na severe územia je veľká - 14°-24°. Horizontálna členitosť územia je stredná - 1,25-1,75 km/km² v údolí Kysuce, veľká - 1,75-2,5 km/km² až veľmi veľká - nad 2,5 km/km² v ostatnom území. Hustota riečnej siete je stredná - 1500-2000 m/km² (väčšina územia), 1000-1500 m/km² (sever a juh územia). Sever územia patrí medzi potenciálne oblasti mezozosuvov až makrozosuvov, ostatná väčšina územia medzi potenciálne oblasti mezozosuvov a lokálne aj makrozosuvov (ÚPO Raková, 2009, s.8).

Reliéf predmetného územia je veľmi pestrý a členitý. Zastúpené sú tu kotliny, pahorkatiny, vrchoviny. V závislosti na geologickej stavbe rozoznávame na území kraja nasledovné typy reliéfu : flyšový, bradlového pásma, jadrového kryštalinika, permských a druhohorných horninových komplexov a reliéf neogénnych sopečných štruktúr. V blízkosti obce Raková je zastúpený hlavne flyšový reliéf. Flyšový reliéf možno pozorovať takmer na celej subprovincii vonkajších Západných Karpát. Podmieňuje ho rozdielna geomorfologická hodnota ílovcového a pieskovcového vývoja. Výrazné kopce Javorníkov, Kysuckej vrchoviny sú pieskovcového pôvodu, kým ílovcové komplexy sa prejavujú väčšinou depresnými formami. Ak k tomu pripočítame tektonický vplyv (napr. hranica račianskej a bystrickej jednotky), môže vzniknúť až desiatky km dlhá eróznou - denudačná brázda. Celkovo možno oblasť flyša charakterizovať ako mätko modelovaný reliéf, so široko roztvorenými dolinami (ÚPN VÚC Žilinského kraja, s.9). Pre tento celok je charakteristická inverzia reliéfu, čiže pôvodne antiklinálne ílovce, ktoré boli vyvýšené sú v súčasnosti znížené a majú charakter synklinál. Na tvrdšie pieskovcové vrstvy sa viažu výraznejšie vyvýšeniny a strmé svahy. Na ílovcové vrstvy sa viažu zníženiny, sedlá, kotliny. Riečna sieť sa tiež väčšinou viaže na ílovcovú vrstvu, ktoré sú mäkkšie. V juhozápadnej časti Javorníkov tu zasahuje bradlové pásmo, ktoré tu tvorí skalné hrebene a tvrdoše rôzneho druhu oddelené hlbokými údoliami rôzneho tvaru. Flyšová rozdielnosť tvrdosti hornín spôsobuje v celom pohorí vznik zosuvov, podmienkou zosúvania je, aby zemská príťažlivosť na svahu nadobudla prevahu

nad silou súdržnosti zeminy a premohla jej trenie. Najčastejšie sa zosúvajú ílovito - hlinité svahoviny svahoviny, ale často aj nezvetranú horniny po silne prevlhčených ílovcoch. Najčastejšie sa tu vyskytujú plošné zosuvy, ktoré sú plytšie a zasahujú prevažne pôdny profil, no sú aj hlboké zosuvy pozdĺž rotačných šmykových plôch a zosuvy prúdové, ktoré vznikajú v prameniskách dolinových zárezoch po silných zrážkach a topení snehu a pohybujú sa ako prúdy po dnách týchto zárezoch, Na tvary reliéfu má vplyv aj človek, najvýraznejšie tvary sú tu výmole, vytvorené tokmi za dažďov a najmä počas jarného topenia snehu. Výmole sa vyvinuli z brázd alebo medzí pozakladaných po spádnici. Materiál vyplavený zo siete výmoľov tvorí na dnách dolín pokrovy nánosov, ktoré majú často tvar plytkých úpätných kuželov. Takisto tu vzniká plošná erózia, spôsobená nesústreďeným stekaním vody. Riečne uloženy vytvárajú rôzne široké a hrubé riečne nivy, v ktorých majú korytá dnešné toky, a viac menej súvislé a rozsiahle stupne v rôznej výške nad dnom dolín – riečne terasy. Riečno – soliflukčné uloženy sa vyskytujú vo forme naplavových kuželov pri vyústení menších tokov do väčších alebo vo väčších zníženinách, kde sa náhle znižuje sklon tokov (Plesník, 1989).

1.3. Demografický vývoj

Nasledujúca časť prezentuje štruktúru obyvateľstva podľa jednotlivých charakteristík, ako vek, vierovyznanie, vzdelanosť, pohlavie, atď.. Nasledujúca tabuľka prezentuje počet obyvateľov bývajúcich v obci Raková a jej jednotlivých častiach k roku sčítania obyvateľov a následne v roku 2020.

Bývajúce obyvateľstvo v obci Raková (rok 2011 – SODB 2011)							
	spolu	ženy	0-14	66+	15-65		
obec Raková	5293	2664	934	585	3774		
Blažičkovci	36	19	8	11	17		
Ďadikovci	44	18	6	11	27		
Kukolanka	16	9	1	8	7		
Mičkové	83	42	18	10	55		
Petrová	111	53	23	16	72		
Prielač	23	11	1	12	10		
Raková	3404	1699	579	358	2467		
Škrabákovci	7	3	0	3	4		
Trstená	386	203	52	46	288		
Haluškovci	112	59	32	6	74		
Karchanovci	134	70	25	11	98		
Križkovci	117	63	16	20	81		
Maslíkovci	119	60	22	15	82		
Rafajovci	295	155	75	15	205		
Skakalovci	106	47	17	10	79		
Smerečkovci	78	41	13	8	57		
Kykula	15	2	1	4	10		
Kopčisko	207	107	45	21	141		

Zdroj: Štatistický úrad SR, SOBD 2011,

Nasledujúca tabuľka prezentuje vekovú štruktúru obyvateľov obce podľa pohlavia v roku 2020. Najviac obyvateľov je vo vekovej skupine od 45 do 49 rokov.

Stav trvale bývajúceho obyvateľstva k 31.12. (Osoba)				
	2020			
	Muži	Ženy	Spolu	rozdiel
Spolu	2751	2826	5577	-75
Menej ako 1 rok	37	32	69	5
Od 1 do 4 rokov	118	137	255	-19

Od 5 do 9 rokov	135	148	283	-13
Od 10 do 14 rokov	166	140	306	26
Od 15 do 19 rokov	168	169	337	-1
Od 20 do 24 rokov	171	186	357	-15
Od 25 do 29 rokov	210	176	386	34
Od 30 do 34 rokov	222	219	441	3
Od 35 do 39 rokov	229	211	440	18
Od 40 do 44 rokov	220	224	444	-4
Od 45 do 49 rokov	243	202	445	41
Od 50 do 54 rokov	170	173	343	-3
Od 55 do 59 rokov	207	185	392	22
Od 60 do 64 rokov	149	151	300	-2
Od 65 do 69 rokov	132	141	273	-9
Od 70 do 74 rokov	82	122	204	-40
Od 75 do 79 rokov	47	86	133	-39
Od 80 do 84 rokov	31	58	89	-27
Od 85 do 89 rokov	7	39	46	-32
Od 90 do 94 rokov	5	21	26	-16
Od 95 do 99 rokov	0	6	6	-6
Nad 100 rokov	2	0	2	2

Nasledujúca tabuľka prezentuje počet obyvateľov bývajúcich v obci Raková v roku 2020.

Býajúce obyvateľstvo v obci Raková (rok 2020)						
	spolu	ženy	0-14	66+	15-65	
obec Raková	5577	2826	913	779	3885	

Zdroj: Štatistický úrad SR, SOBD 2011,

V roku 2020 žilo v obci celkovo 5577 obyvateľov, pričom žien bolo 2826. Ekonomicky činné obyvateľstvo tvorilo 3885 osôb. Nasledujúca tabuľka prezentuje vývoj štruktúry obyvateľstva obce Raková podľa vierovyznania v roku 2011. Obec je podľa kritéria vierovyznania značne homogénna. Dominantná časť obyvateľov sa hlásila k rímskokatolíckemu vierovyznaniu (89,99 %). Celkovo 1,58 % obyvateľov je bez vyznania.

Býajúce obyvateľstvo podľa náboženského vyznania			
Ukazovateľ	SODB 2011	%	
Rímskokatolícke	4855	89,99	
Evanjelické	8	0,15	
Gréckokatolícke	4	0,07	
Pravoslávne	2	0,04	
Starokatolícka cirkev	4	0,07	
Cirkev J. Krista svätých neskorších dní	2	0,04	
Jehovovi svedkovia	2	0,04	
Kresťanské zbory	2	0,04	
Cirkev adventistov siedmeho dňa	1	0,02	
Bez vyznania	82	1,58	
Ostatné	8	0,15	
Nezistené	320	5,93	

Zdroj: www.statistics.sk

Až pri 5,93 % obyvateľov nebolo zistené vierovyznanie. V malom zastúpení sú obyvatelia evanjelického vierovyznania (0,15 %).

Z hľadiska národnostnej štruktúry sa prevažná časť obyvateľov hlási k slovenskej národnosti – 93,23 %. V malej miere je zastúpená česká národnosť (0,28 %) a poľská národnosť (0,11 %).

Bývajúce obyvateľstvo podľa národnosti

Ukazovateľ	SODB 2011	%
Slovenská	5030	93,23
Nezistená	233	4,32
Rómska	1	0,02
Rusínska	1	0,02
Ukrajinská	2	0,04
Česká	15	0,28
Moravská	1	0,02
Ruská	1	0,02
Nemecká	1	0,02
Poľská	6	0,11
Ostatné	1	0,02

Zdroj: www.statistics.sk

Nasledujúca tabuľka prezentuje vývoj národnostnej štruktúry v okrese Čadca. Počet obyvateľov so slovenskou národnosťou postupne klesá. Nárast bol zaznamenaný v prípade poľskej národnosti, kde stúpol počet obyvateľov na 153 a maďarskej národnosti. Vysoký počet obyvateľov neudáva svoju národnosť.

Stav obyvateľstva ku koncu obdobia (k 31.12.)

Okres Čadca	2010	2011	2012	2013	2014	2015	2016	2017	2018	2019	2020
Spolu	92259	91630	91521	91263	91124	90960	90739	90499	90208	89952	89494
Slovenská	89627	86423	86300	86283	86212	86092	85938	85735	85456	85233	84788
Maďarská	29	31	33	35	35	35	35	36	36	37	39
Rómska	136	99	100	101	102	101	101	101	101	101	101
Rusínska	6	4	4	4	4	4	4	4	4	4	3
Ukrajinská	45	32	32	33	34	35	37	40	46	49	51
Česká	951	577	581	691	699	713	722	739	753	762	788
Nemecká	23	22	22	34	34	33	33	33	35	37	39
Poľská	139	69	68	138	140	145	149	150	151	150	153
Ruská	14	23	23	23	26	26	29	29	29	29	29
Židovská	0	3	3	3	3	3	3	3	3	3	3
Moravská	6	28	28	29	30	30	30	30	28	28	27
Bulharská	4	2	2	3	3	3	3	4	4	4	4
Sliezska	1	1	1	0	0	0	0	0	0	0	0
Grécka	0	1	1	2	2	2	2	2	2	2	2
Rumunská	1	0	0	0	0	0	0	1	2	3	4
Rakúska	3	1	3	8	9	9	9	9	9	9	9
Vietnamská	3	2	2	6	6	6	6	6	7	7	7
Iná a nezistená	1271	4312	4318	3870	3785	3723	3638	3577	3542	3494	3447

Zdroj: www.statistics.sk

1.3.1. Demografia

Úroveň sociálneho rozvoja charakterizuje viacero ukazovateľov, medzi ktoré patrí aj demografická situácia a zloženie obyvateľstva. Pre demografický vývoj je vo všeobecnosti charakteristický znižujúci sa prirodzený prírastok obyvateľstva a starnutie populácie. V prípade obce Raková bol zaznamenaný nárast počtu obyvateľov.

Stav obyvateľstva ku koncu obdobia (k 31.12.)

Obec Raková	2010	2011	2012	2013	2014	2015	2016	2017	2018	2019	2020
Raková 1.1.	5287	5279	5361	5397	5395	5411	5463	5457	5507	5537	5557
Raková 30.6.	5300	5320	5379	5396	5403	5437	5460	5482	5522	5547	5567
Raková 31.12.	5299	5361	5397	5395	5411	5463	5457	5507	5537	5557	5577
muži	2628	2671	2699	2697	2714	2730	2724	2733	2752	2740	2751

ženy	2671	2690	2698	2698	2697	2733	2733	2774	2785	2817	2826
Index	-	1,012	1,007	1,000	1,003	1,010	0,999	1,009	1,005	1,004	1,004
Priemer Ix											1,005

Zdroj: 20.10.2021, <http://px-web.statistics.sk/PXWebSlovak/>

Za sledované 11 ročné obdobie v priemere počet obyvateľov vzrástol o 5,24 %. Priemerný index dosiahol hodnotu 1,0048, čo predstavuje priemerný ročný nárast o 0,48 %. V priebehu sledovaného obdobia bol vývoj počtu obyvateľov značne nerovnomerný. V roku 2016 bol zaznamenaný pokles o 6 obyvateľov. Výraznejší nárast bol zaznamenaný v roku 2011, 2015 a 2017, kedy celkový počet obyvateľov stúpol o 62, 52 a 50 osôb.

Nasledujúca tabuľka prezentuje hustotu obyvateľov na km². Hustota obyvateľstva v obci je vysoko nad úrovňou Slovenska. Z dlhodobého hľadiska dochádza v obci k nárastu hustoty obyvateľstva. V roku 2010 dosiahla hustota hodnotu 127,66 a do roku 2020 stúpla na hodnotu 134,09.

Hustota obyvateľov na km² k 31.12. podľa územie a rok

Obec Raková	2010	2011	2012	2013	2014	2015	2016	2017	2018	2019	2020
SR	110,09	110,28	110,4	110,51	110,61	110,75	110,93	111,08	111,23	111,33	110,09
okr. Čadca	120,6	120,4	120,15	119,89	119,69	119,44	119,14	118,79	118,43	117,96	120,6
Obec Raková	127,66	128,14	129,56	129,97	130,14	130,96	131,51	132,04	133,01	133,61	134,09

Zdroj: 20.10.2021, <http://px-web.statistics.sk/PXWebSlovak/>

1.3.2. Prirodzený prírastok a úbytok

Nasledujúca tabuľka prezentuje prirodzený prírastok/úbytok obyvateľstva v okrese, ako aj prirodzený prírastok v obci Raková.

Prirodzený prírastok

Obec Raková	2010	2011	2012	2013	2014	2015	2016	2017	2018	2019	2020
okr. Čadca HMPP	-0,48	-0,29	0,08	-0,92	0,07	-0,31	-0,54	-0,88	-0,42	-0,11	-2,67
prirodzený prírastok	-12	15	12	-6	18	0	-15	16	15	2	5
hrubá miera pr. príř.	-2,26	2,82	2,23	-1,11	3,33	0	-2,75	2,92	2,72	0,36	0,9

Zdroj: 20.10.2021, <http://px-web.statistics.sk/PXWebSlovak/>

Vývoj ukazovateľa hrubej miery prirodzeného prírastku obyvateľstva v okrese v sledovanom období vykazuje pozitívny, ako aj negatívny trend. Počet živonarodených prekračuje v obci počet zomrelých obyvateľov takmer v každom roku okrem 2010, 2013 a 2016. Najvyšší prirodzený prírastok bol zaznamenaný v roku 2014 a 2017.

1.3.3. Pôrodnosť

Nasledujúca tabuľka prezentuje počet živonarodených (hrubá miera) v okrese a vývoj počtu narodených za obec Raková. V medzročnom porovnaní možno sledovať stabilný trend, aj napriek zlej ekonomickej situácii začínajúcich rodín a s tým súvisiacim problematickým zabezpečením základných životných potrieb – bývanie. Rastový trend v okrese bol evidovaný do roku 2019, kedy hrubá miera dosiahla 10,38. Do roku 2020 klesol tento počet na 9,48. V súčasnosti je v obci vyrovnaný trend, aj keď vývoj počtu narodených v obci ovplyvnila pandemická kríza. Pokles pôrodnosti sa znížil okolo roku 2016. V roku 2020 dosiahla hodnotu 68 narodených.

Počet živonarodených

Obec Raková	2010	2011	2012	2013	2014	2015	2016	2017	2018	2019	2020
okr. Čadca HM	10,13	9,88	9,52	9,25	9,36	9,07	9,48	9,73	10,15	10,38	9,48
narodení	43	63	50	48	62	51	41	61	69	58	68
živonarodení	42	63	50	48	62	51	41	61	69	58	68
hrubá miera živorod.	7,92	11,84	9,3	8,9	11,48	9,38	7,51	11,13	12,5	10,46	12,21

Zdroj: 20.10.2021, <http://px-web.statistics.sk/PXWebSlovak/>

Štatistika počtu potratov v okrese vykazuje podobné tendencie, ako v prípade obecnej štatistiky. Aj keď z hľadiska trendu počet potratov v obci (aj spontánne) klesá, hodnota sa nachádza nad okresnými hodnotami. Najvyšší počet potratov v obci bolo evidovaných v roku 2012.

Počet potratov											
	2010	2011	2012	2013	2014	2015	2016	2017	2018	2019	2020
Obec Raková											
okr. Čadca HM	2,6	2,16	1,87	1,61	1,8	1,59	1,95	1,74	1,57	1,85	1,64
potratovosť	13	12	15	11	11	13	13	10	10	9	5
hrubá miera potratovosti	2,45	2,26	2,79	2,04	2,04	2,39	2,38	1,82	1,81	1,62	0,9
index potratovosti	30,23	19,05	30	22,92	17,74	25,49	31,71	16,39	14,49	15,52	7,35
ukončené tehotenstvá	56	75	65	59	73	64	54	71	79	67	73
hrubá miera uk. tehot.	10,57	14,1	12,08	10,93	13,51	11,77	9,89	12,95	14,31	12,08	13,11

Zdroj: 20.10.2021, <http://px-web.statistics.sk/PXWebSlovak/>

1.3.4. Úmrtnosť

Počet zomretých v okrese vykazuje stabilný trend s miernym trendom poklesu. Počet kolíše okolo 10,26 na 1000 obyvateľov. Najvyšší počet bol zaznamenaný v roku 2017. V prípade obce Raková postupne počet zomretých narastá. Kým v roku 2010 bolo evidovaných 10,19 zomretých na 1000 obyvateľov, do roku 2020 stúpil ich počet na 11,32.

Počet zomretých											
	2010	2011	2012	2013	2014	2015	2016	2017	2018	2019	2020
Obec Raková											
okr. Čadca HM	10,61	10,17	9,45	10,17	9,3	9,38	10,02	10,62	10,57	10,49	12,16
zomretí	54	48	38	54	44	51	56	45	54	56	63
hrubá miera úmrtnosti	10,19	9,02	7,06	10,01	8,14	9,38	10,26	8,21	9,78	10,1	11,32

Zdroj: 20.10.2021, <http://px-web.statistics.sk/PXWebSlovak/>

1.3.5. Migrácia

Migrácia obyvateľstva t.j. rozdiel medzi prisťahovanými a vystáňovanými obyvateľmi vykazuje pozitívny aj negatívny vývoj. Rozhodujúci podiel na migrácii obyvateľstva v obci pripadá na občanov v produktívnom veku. V sledovanom období vykazoval migračný prírastok negatívny trend len v roku 2014. Najvyššia pozitívna bilancia bola zaznamenaná v roku 2011 a 2015.

Saldo sťahovania											
	2010	2011	2012	2013	2014	2015	2016	2017	2018	2019	2020
Obec Raková											
okr. Čadca HM	-1,64	-1,94	-1,27	-1,9	-1,59	-1,49	-1,89	-1,77	-2,8	-2,73	-2,43
migračné saldo	24	67	24	4	-2	52	9	34	15	18	15
hr. miera migr. salda	4,53	12,59	4,46	0,74	-0,37	9,56	1,65	6,2	2,72	3,24	2,69

Zdroj: 20.10.2021, <http://px-web.statistics.sk/PXWebSlovak/>

Najväčší migračný úbytok obyvateľstva bol zaznamenaný v roku 2014 a to – 2 osôb. Nasledujúca tabuľka prezentuje absolútne hodnoty migrujúcich za obec Raková. Najvyšší počet obyvateľov migruje mimo územia. Malá časť obyvateľov sa vystáňovala mimo hraníc SR.

Migrácia obyvateľstva											
	2010	2011	2012	2013	2014	2015	2016	2017	2018	2019	2020
Obec Raková											
prisťahovaní	69	114	76	51	61	89	78	103	67	97	95
vystáňovaní	45	47	52	47	63	37	69	69	52	79	80

Zdroj: 20.10.2021, <http://px-web.statistics.sk/PXWebSlovak/>

V sledovanom období postupne počet vyst'ahovaných narastá do roku 2014 a 2017. Stúpajúca tendencia bola zaznamenaná hlavne v roku 2019 do 2020. V roku 2020 počet vyst'ahovaných stúpol na hodnotu 80. Najväčší počet príst'ahovaných bol zaznamenaný v roku 2011 kedy sa do obce príst'ahovalo celkovo 114 obyvateľov.

Nasledujúca tabuľka prezentuje vývoj celkového prírastku na 1000 obyvateľov v okrese, ktorý je súčtom prirodzeného a migračného prírastku a absolútne hodnoty za obec. Celkový prírastok nevykázal v okrese kladnú hodnotu v žiadnom roku.

Celkový prírastok (- úbytok)											
Obec Raková	2010	2011	2012	2013	2014	2015	2016	2017	2018	2019	2020
okr. Čadca HM	-2,12	-2,23	-1,19	-2,82	-1,52	-1,8	-2,43	-2,65	-3,22	-2,84	-5,1
celkový prírastok	12	82	36	-2	16	52	-6	50	30	20	20
hrubá miera celk. pr.	2,26	15,41	6,69	-0,37	2,96	9,56	-1,1	9,12	5,43	3,61	3,59

Zdroj: 20.10.2021, <http://px-web.statistics.sk/PXWebSlovak/>

Celkový prírastok v obci vykazuje nerovnomerný trend. K najvyššiemu prírastku došlo v roku 2011, kedy počet obyvateľov dosiahol hodnotu 82. Naopak k najväčšiemu úbytku došlo v roku 2016, kedy celkový počet obyvateľov klesol o 6.

1.3.6. Sobášnosť a rozvodovosť

Nasledujúce tabuľky prezentujú vývoj počtu sobášov a rozvodov v okrese a sobášnosť a rozvodovosť v obci Raková. Rovnako, ako v prípade predchádzajúcich štatistík, je aj v tomto prípade problematické identifikovanie trendu. Na 1000 obyvateľov v okrese roku 2010 pripadalo 4,53. Do roku 2020 mierne klesol počet na 3,95.

Počet sobášov											
Obec Raková	2010	2011	2012	2013	2014	2015	2016	2017	2018	2019	2020
okr. Čadca HM	4,51	4,28	4,61	4,45	4,68	4,73	5,13	5,98	5,23	5,56	4,07
sobášnosť	24	11	19	27	18	24	32	37	28	31	22
hrubá miera sobášnosti	4,53	2,07	3,53	5	3,33	4,41	5,86	6,75	5,07	5,59	3,95

Zdroj: 20.10.2021, <http://px-web.statistics.sk/PXWebSlovak/>

V porovnaní s regionálnou štatistikou je sobášnosť v obci nižšia ako v prípade okresu. Najväčší počet sobášov bol v obci evidovaný v roku 2016 a 2017. V prípade rozvodovosti boli hodnoty takmer počas celého obdobia nad úrovňou okresu. Uvedené pravdepodobne súvisí s pretrvávajúcou zlou ekonomickou situáciou regiónu a nízkou tvorbou pracovných miest. Dlhodobá nezamestnanosť v tomto prípade negatívne pôsobí na štruktúry rodiny. V všeobecnosti však možno povedať, že uvedené štatistiky sú počas väčšiny rokov sledovaného obdobia nad okresnou úrovňou.

Počet rozvodov											
Obec Raková	2010	2011	2012	2013	2014	2015	2016	2017	2018	2019	2020
okr. Čadca HM	1,73	1,54	1,58	1,15	1,72	1,59	1,59	1,37	1,51	1,58	1,5
rozvodovosť	9	9	10	5	10	12	8	5	5	10	11
hrubá miera roz.	1,7	1,69	1,86	0,93	1,85	2,21	1,47	0,91	0,91	1,8	1,98
index rozvodovosti	37,5	81,82	52,63	18,52	55,56	50	25	13,51	17,86	32,26	50

Zdroj: 20.10.2021, <http://px-web.statistics.sk/PXWebSlovak/>

1.3.7. Veková štruktúra

Nasledujúca tabuľka predstavuje vývoj počtu obyvateľov podľa 5 ročných vekových skupín.

Počet obyvateľov ku koncu obdobia (31.12.)											
	2010	2011	2012	2013	2014	2015	2016	2017	2018	2019	2020
Spolu	5299	5361	5397	5395	5411	5463	5457	5507	5537	5557	5577

0	42	61	51	47	63	53	41	65	70	59	69
1-4	234	225	228	219	195	221	223	219	231	243	255
5-9	315	301	307	307	307	298	293	292	284	276	283
10-14	366	358	337	333	322	330	313	319	316	317	306
15-19	383	392	397	374	372	360	360	342	342	336	337
20-24	443	432	423	425	416	392	396	402	377	376	357
25-29	442	421	421	425	427	442	445	434	420	406	386
30-34	453	442	426	403	409	427	407	415	429	433	441
35-39	413	453	466	491	473	455	447	429	424	427	440
40-44	355	361	368	380	413	436	456	467	483	470	444
45-49	368	388	393	385	361	358	356	360	374	415	445
50-54	329	346	365	378	381	393	390	389	374	356	343
55-59	318	306	312	313	320	322	337	350	369	375	392
60-64	257	285	293	297	306	303	296	305	299	300	300
65-69	190	191	203	219	225	240	258	265	272	278	273
70-74	149	150	153	143	151	171	170	175	184	192	204
75-79	109	119	115	116	114	109	117	118	123	122	133
80-84	87	76	76	73	88	86	92	90	88	91	89
85-89	40	46	51	52	45	45	37	41	47	55	46
90-94	6	8	12	15	22	20	20	23	23	23	26
95-99	-1	0	0	0	1	2	3	7	8	6	6
100+	1	0	0	0	0	0	0	0	0	1	2

Zdroj: 20.1.2015, <http://px-web.statistics.sk/PXWebSlovak/>

K najvyššiemu nárastu došlo vo vekových skupinách od 44 - 49. Sledovanie jednotlivých vekových skupín je dôležité z hľadiska formovania ponuky služieb a formovania infraštruktúry v obci Raková.

Prognózy

Deti predškolského veku

Predpokladaný počet obyvateľov vo vekovej skupine 0-4												
	2022	2023	2024	2025	2026	2027	2028	2029	2030	2031	2032	
0	69	71	73	74	76	78	80	82	83	85	87	
1-4	240	242	244	246	248	250	252	254	256	258	260	
0 – priem. Index				1,023	% nárast – 0							26,087
1-4 priem. Index				1,008	% nárast 1 – 4							8,333
Abs. nárast											38	
% z celkového počtu obyvateľov - 2022											5,49	
% z celkového počtu obyvateľov - 2032											5,89	

V prípade, že sa doterajší trend zachová, v najbližších 11 rokoch by mal narásť počet detí do 1 roka o 26,08 % a vo vekovej skupine od 1 – 4 by mal počet narásť o 8,33 %. V priemere by mal stúpnúť podiel na celkovom počte obyvateľov. Kým v roku 2022 by mal podiel na celkovom počte činiť 5,49 %, do roku 2032 by mal tento podiel stúpnúť na 5,89 %. V absolútnom vyjadrení však dôjde k nárastu počtu detí o cca. 38. Pokles by mal byť relatívne významný ale pravdepodobne nebude vytvárať tlak na znižovanie kapacít zariadení poskytujúcich verejné služby pre túto vekovú skupinu.

Veková skupina 5 – 14

Predpokladaný počet obyvateľov vo vekovej skupine 5-14												
	2022	2023	2024	2025	2026	2027	2028	2029	2030	2031	2032	
5-9	273	270	266	263	259	256	253	249	246	242	239	
10-14	293	288	283	278	272	267	262	257	252	247	242	
5-9 – pr. Index				0,987	% nárast 5 - 9							-12,454
10-14 pr. Index				0,981	% nárast 10 - 14							-17,406
Abs. nárast											-85	
% z celkového počtu obyvateľov - 2022											10,05	

% z celkového počtu obyvateľov - 2032

8,16

V skupine obyvateľov od 5 do 14 rokov sa predpokladá pokles. V absolútnom vyjadrení by mal počet detí v tomto veku klesnúť o 85. V skupine od 5 do 9 rokov by mal počet detí klesnúť o 12,454 %. V skupine od 10 do 14 rokov by mal počet detí klesnúť o 17,406 %. Deti v tomto veku sú spotrebiteľmi služieb predškolského vzdelávania, základného vzdelávania, mimoškolskej záujmovej činnosti a do určitej miery aj zdravotníckych služieb. Celkový podiel na štruktúre by mal ale poklesnúť na 8,16 %. Obec v súčasnosti zabezpečuje služby predškolského vzdelávania a je aj zriaďovateľom základnej školy. Ak sa doterajší trend zachová, nebude v sledovanom nevyhnutné toto zariadenia výraznejšie rozširovať.

Veková skupina 15 – 19

Predpokladaný počet obyvateľov vo vekovej skupine 15-19											
	2022	2023	2024	2025	2026	2027	2028	2029	2030	2031	2032
15-19	319	313	306	300	294	287	281	275	268	262	256
15-19 – pr. Index				0,978	% nárast 15-19						-19,749
Abs. nárast											-63
% z celkového počtu obyvateľov - 2022											5,66
% z celkového počtu obyvateľov - 2032											4,34

Veková skupina je spotrebiteľom služieb vzdelávania – stredoškolský stupeň, ako aj záujmovej činnosti. V prípade, že sa doterajší trend vývoja zachová, predpokladá sa pokles počtu obyvateľov. Podiel na celkovom počte obyvateľov by mal ale do roku 2032 klesnúť na 4,34 %. Vysoký podiel odlivu obyvateľov v tomto veku môže čiastočne súvisieť s migráciou za vzdelávaním, prípade aj pracovnými príležitosťami.

Veková skupina 20 – 29

Predpokladaný počet obyvateľov vo vekovej skupine 20-29											
	2022	2023	2024	2025	2026	2027	2028	2029	2030	2031	2032
20-24	349	341	333	326	318	310	302	294	287	279	271
25-29	405	402	399	397	394	391	388	385	383	380	377
20-24 - pr. Index				0,975	% nárast – 20-24						-22,350
25-29 - pr. Index				0,993	% nárast 25 – 29						-6,914
Abs. nárast											-106
% z celkového počtu obyvateľov - 2022											13,39
% z celkového počtu obyvateľov - 2032											10,99

V rizikovej skupine od 20 do 29 sa predpokladá celkový pokles o 106 obyvateľov. Celkovo 22,35 % pokles sa predpokladá v skupine od 20 do 24. V skupine od 25 do 29 rokov sa predpokladá % pokles o 6,914 %. Táto skupina je spotrebiteľom bežných verejných služieb, zároveň sa vyznačuje najintenzívnejšou migračnou aktivitou.

Veková skupina 30 – 44

Predpokladaný počet obyvateľov vo vekovej skupine 30-44											
	2022	2023	2024	2025	2026	2027	2028	2029	2030	2031	2032
30-34	422	421	421	420	419	419	418	418	417	416	416
35-39	432	429	427	425	423	420	418	416	414	411	409
40-44	513	526	539	552	565	579	592	605	618	631	644
30-34 - pr. Index				0,999	% nárast – 30-34						-1,422
35-39 - pr. Index				0,995	% nárast – 35-39						-5,324
40-44 - pr. Index				1,023	% nárast – 40-44						25,536
Abs. nárast											102
% z celkového počtu obyvateľov - 2022											24,27

% z celkového počtu obyvateľov - 2032 24,92

Vekové skupiny od 30 do 44 rokov predpokladajú heterogénny vývoj. V skupine od 30 – 34 sa predpokladá pokles o – 1,422 %. Pokles sa predpokladá aj v skupine od 35 – 39 rokov. Tieto skupiny obyvateľov sú spotrebiteľmi bežných komunálnych služieb. Nižšie vekové skupiny tiež preferujú možnosti aktívneho trávenia voľného času. V absolútnom vyjadrení by mal počet obyvateľov v tejto vekovej skupine narásť o 102. Kým v roku 2022 sa predpokladá celkový podiel na 24,27 %, do roku 2032 by tento podiel mal narásť na 24,92 %.

Veková skupina 45 – 59

Predpokladaný počet obyvateľov vo vekovej skupine 45-59											
	2022	2023	2024	2025	2026	2027	2028	2029	2030	2031	2032
45-49	406	410	413	417	420	424	427	431	434	438	441
50-54	378	380	381	383	384	386	387	389	391	392	394
55-59	395	404	412	420	428	437	445	453	461	470	478
45-49 – pr. Index				1,008	% nárast - 45-49						-1,422
50-54 - pr. Index				1,004	% nárast - 50-54						-5,324
55-59 - pr. Index				1,019	% nárast - 55-59						25,536
Abs. nárast											134
% z celkového počtu obyvateľov - 2022											20,93
% z celkového počtu obyvateľov - 2032											22,27

Vo vekových skupinách od 45 do 59 rokov sa predpokladá najvyšší nárast v skupine 55 – 59 (25,536 %) a skupine od 50 – 54, ktoré predstavujú rizikové skupiny na trhu práce sa predpokladá pokles. V skupine od 45 – 49 sa predpokladá pokles o - 1,422 %. V absolútnom vyjadrení by mal narásť počet obyvateľov o 134. Celkový podiel na počte obyvateľov by mal činiť 22,27 %. Tieto skupiny obyvateľov sú spotrebiteľmi bežných komunálnych služieb, ako aj zdravotníckych služieb, kultúry a športu.

Veková skupina 60 –

Predpokladaný počet obyvateľov vo vekovej skupine 60 +											
	2022	2023	2024	2025	2026	2027	2028	2029	2030	2031	2032
60-64	314	316	319	322	325	327	330	333	335	338	341
65-69	307	317	327	337	347	357	367	377	387	397	407
70-74	207	212	218	224	229	235	241	246	252	257	263
75-79	128	130	131	133	134	136	137	138	140	141	143
80-84	94	96	97	98	99	101	102	103	105	106	107
85-89	47	48	48	48	48	49	49	49	49	49	50
90-94	31	33	35	37	39	41	42	44	46	48	50
95-99	9	10	11	12	13	14	15	16	16	17	18
100+	1	1	1	2	2	2	3	3	3	3	3
60+ – pr. Index				1,019	% nárast – 60+						21,441
Abs. nárast											244
% z celkového počtu obyvateľov - 2015											20,21
% z celkového počtu obyvateľov - 2025											23,44

Celkový nárast v seniorskej kategórii sa predpokladá až vo výške 21,441 %. Celkový podiel obyvateľstva po 60 roku by mal stúpnuť na 23,44 %. V absolútnom vyjadrení by malo ísť o 244 obyvateľov. Pre túto skupinu obyvateľov by mala obec zabezpečiť dostatočnú ponuku sociálnych služieb, ponuku zdravotníckych služieb a bezpečnosť.

Ďalšie demografické charakteristiky

Najväčší podiel pripadá na obyvateľov v produktívnom veku, najmenší podiel na obyvateľov v poproduktívnom veku. V skupine v poproduktívnom veku bol zaznamenaný nárast. Za 11 ročné

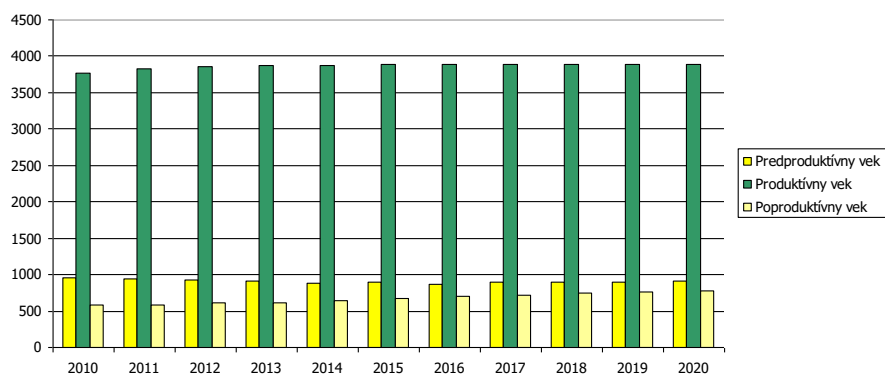
obdobie vzrástol počet obyvateľov o 198. V skupine v predproduktívnom veku bol zaznamenaný pokles (44). Počet obyvateľov v produktívnom veku zaznamenal nárast o 124.

Obyvateľstvo podľa štruktúry základných vekových skupín

	2010	2011	2012	2013	2014	2015	2016	2017	2018	2019	2020
Predproduktívny vek	957	945	923	906	887	902	870	895	901	895	913
Produktívny vek	3761	3826	3864	3871	3878	3888	3890	3893	3891	3894	3885
Poproduktívny vek	581	590	610	618	646	673	697	719	745	768	779

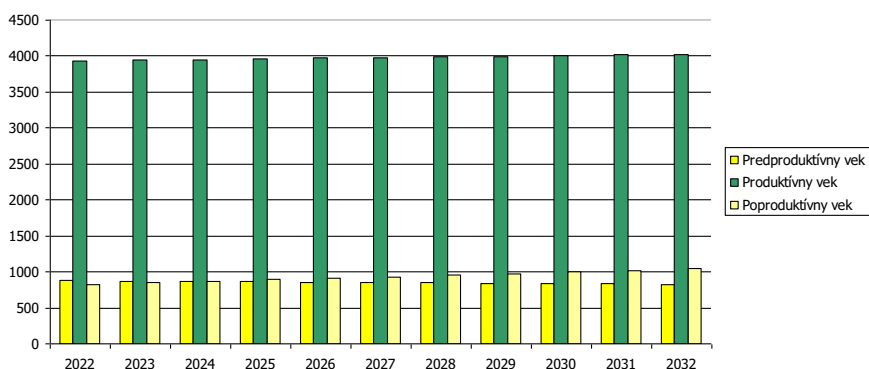
Zdroj: 20.6.2014, <http://px-web.statistics.sk/PXWebSlovak/>

Vývoj vekovej štruktúry obyvateľstva v sledovanom období



Ako prezentuje graf, za uvedených 11 rokov došlo k nárastu vo vekovej skupine produktívneho a predproduktívneho veku.

Predpokladaný vývoj počtu obyvateľstva do roku 2032



Do roku 2032 sa predpokladá nárast obyvateľov v skupine produktívneho a poproduktívneho veku.

Predpokladaný vývoj počtu obyvateľstva do roku 2032

	2022	2023	2024	2025	2026	2027	2028	2029	2030	2031	2032
Predproduktívny vek	875	870	866	861	856	851	847	842	837	832	827
Produktívny vek	3933	3942	3952	3961	3970	3980	3989	3998	4008	4017	4026
Poproduktívny vek	825	847	868	890	911	933	956	977	999	1020	1042

Národnostná štruktúra obyvateľstva

Z hľadiska národnostnej štruktúry sa prevažná časť obyvateľov hlási k slovenskej národnosti – 93,23 %. V malej miere je zastúpená česká národnosť (0,28 %) a poľská národnosť (0,11 %).

Bývajúce obyvateľstvo podľa národnosti			
Ukazovateľ	SODB 2011	%	
Slovenská	5030	93,23	
Nezistená	233	4,32	
Rómska	1	0,02	
Rusínska	1	0,02	
Ukrajinská	2	0,04	
Česká	15	0,28	
Moravská	1	0,02	
Ruská	1	0,02	
Nemecká	1	0,02	
Poľská	6	0,11	
Ostatné	1	0,02	

Zdroj: www.statistics.sk

1.3.8. Príjmy a výdavky domácností

Príjmy domácností

Priemerný čistý príjem domácnosti mal v sledovanom období rastúcu tendenciu. V priemere stúpol od roku 2010 do roku 2020 o 63,86 %. Spomedzi ostatných regiónov SR je na nižšej úrovni.

Čisté peňažné príjmy v Eur											
	2010	2011	2012	2013	2014	2015	2016	2017	2018	2019	2020
Slovenská republika	348,95	361,77	366,34	369,92	390,13	422,83	440,91	455,83	473,35	495,84	512,06
Bratislavský kraj	442,79	452,51	468,54	486,75	509,32	554,09	576,47	587,56	609,09	635,11	651,42
Trnavský kraj	373,21	376,65	384,57	387,67	419,9	440,17	458,62	475,82	494,78	517,08	535,16
Trenčiansky kraj	355,47	364,55	370,95	375,67	403,21	440,72	460,27	478,42	497,58	513,92	532,58
Nitriansky kraj	343,98	361,81	352,16	353,67	384,8	412,3	436,35	451,22	469,25	482,7	499,15
Žilinský kraj	337,53	356,26	367,01	362,08	372,15	395,15	410,52	423,79	440,21	456,99	471,84
Banskobystrický kraj	335,25	349,62	353,07	355,83	368,72	420,93	435,52	450,62	467,59	499,14	515,18
Prešovský kraj	305,47	327,08	327,65	328,33	344,31	359,36	375,8	390,3	404,7	425,18	439,63
Košický kraj	322,07	330,44	333,77	337,33	350,93	393,01	406,85	421,27	437,52	466,06	481,40

Výdavky domácností

Štruktúru výdavkov domácností prezentuje nasledujúca tabuľka. Najvyššie výdavky domácnosti dlhodobo plynú na stravovanie (85,32 €) a bývanie (cca. 66,10 € na osobu). Vysoký podiel (hlavne v prípade pracujúceho obyvateľstva obce) pripadá na dopravu do zamestnania, keďže, hlavné pracovné trhy sa nachádzajú mimo obce – hlavne v meste Žilina, ale aj Bratislava.

Čisté peňažné výdavky (od r. 2005) v eurách											
	2010	2011	2012	2013	2014	2015	2016	2017	2018	2019	2020
Spolu	304,27	325,49	333,12	320,21	322,72	353,24	358,01	363,70	371,78	377,04	385,48
Potraviny a nealko. nápoje	69,81	73,80	78,02	78,05	76,78	70,36	71,77	75,17	78,42	81,97	85,32
Alkoholické nápoje a tabak	10,38	9,25	11,12	10,93	12,03	9,66	9,74	9,69	10,02	10,37	10,71
Odievanie a obuv	16,12	16,49	17,99	17,20	17,72	19,75	19,98	20,61	20,58	20,03	19,83
Bývanie, voda, elektr., plyn ...	57,40	61,07	63,17	59,50	59,76	60,39	59,74	59,01	60,20	64,03	66,10
Nábytok, bytové vybavenie...	16,79	11,88	13,84	12,81	13,53	15,95	16,11	16,23	16,67	16,44	16,66
Zdravotníctvo	9,56	10,93	9,79	9,86	10,71	10,63	10,90	11,64	11,86	12,45	12,79

Doprava	23,97	29,51	30,20	27,79	26,68	44,34	45,93	46,70	47,88	45,63	45,67
Pošty a telekomunikácie	14,74	15,76	16,10	15,27	14,90	16,52	16,70	16,48	16,43	16,40	16,36
Rekreácia a kultúra	22,99	19,91	20,35	19,62	19,98	22,33	22,83	22,79	23,14	23,39	23,71
Vzdelávanie	0,76	1,42	1,74	1,66	1,44	3,43	3,55	3,44	3,48	3,19	3,12
Hotely, kaviarne a reštaurá...	18,42	21,26	22,34	22,35	22,52	19,51	20,36	21,71	22,51	23,29	24,08
Rozličné tovary a služby	16,74	19,63	18,56	17,42	17,35	24,55	24,84	24,41	24,76	25,95	26,58
Ostatné výdavky	26,60	34,58	29,89	27,75	29,31	35,81	35,56	35,83	35,83	33,90	33,26

Naopak najnižší podiel výdavkov pripadá na vzdelávanie, alkohol, nábytok a zdravotníctvo, čo môže súvisieť aj so zložením obyvateľstva (posun k vyšším vekovým ročníkom). Pomerne vysoké % výdavkov pripadá na rozličné tovary a ostatné výdavky.

1.3.9. Štruktúra ekonomicky aktívneho obyvateľstva

Za ekonomicky aktívne obyvateľstvo sa pri sčítaní obyvateľov v r.2011 považovali osoby, ktoré boli v rozhodujúcom okamihu sčítania v pracovnom, členskom, služobnom alebo obdobnom pomere k nejakej organizácii, družstvu, súkromnej osobe alebo inému právnenému subjektu, zamestnávateľa, pomáhajúci, nezamestnaní, osoby samostatne činné, a to bez ohľadu na dĺžku pracovného úväzku. Za ekonomicky aktívnych sa považovali aj osoby v základnej vojenskej službe, na vojenskom cvičení, vo väzbe a vo výkone trestu odňatia slobody – pokiaľ trval ich pracovný pomer, ženy na materskej – rodičovskej dovolenke, ak trval ich pracovný pomer a nezamestnaní. Celkový rozsah ekonomickej aktivity obyvateľstva ovplyvňuje predovšetkým veková štruktúra obyvateľstva – predovšetkým zastúpenie obyvateľstva v produktívnom veku, ako aj zamestnanosť žien.

Ekonomicky aktívne obyvateľstvo podľa štruktúry veku k 2010 a 2020

Vek	2010	2020	rozdiel 2010 - 2020	
15-19		383	337	-46
20-24		443	357	-86
25-29		442	386	-56
30-34		453	441	-12
35-39		413	440	27
40-44		355	444	89
45-49		368	445	77
50-54		329	343	14
55-59		318	392	74
60-64		257	300	43

Zdroj: <http://px-web.statistics.sk/PXWebSlovak/>

V porovnaní s údajmi za rok 2010, došlo k zvýšeniu celkového počtu ekonomicky aktívneho obyvateľstva, ktoré adekvátne k zvýšeniu počtu obyvateľov obce. Možno predpokladať, že trend vo vývoji počtu ekonomicky aktívneho obyvateľstva bude pokračovať aj v súčasnom decéniu. Z hľadiska dochádzky za prácou bolo zamestnaných mimo obce až 2028 obyvateľov. Z hľadiska sektorov bolo najviac obyvateľov zamestnaných v terciárnom sektore.

Ekonomicky aktívne obyvateľstvo

	spolu	odchádzajúci za prácou	prim. sektor	sekund. sektor	terc. sektor	hosp. domácnosti
obec Raková	2521	2028	108	1046	1163	1397
Blažičkovci	7	7	0	2	5	9
Ďadikovci	17	16	1	8	7	17
Kukolanka	6	5	0	3	3	7
Mičkové	35	30	1	13	17	28
Petrová	51	35	1	23	20	34
Prielač	5	5	1	3	1	10
Raková	1657	1349	73	705	764	861
Škrabákovci	2	2	0	1	1	3
Trstená	208	162	4	80	108	117

Haluškovci	42	33	1	11	30	32
Karchanovci	67	51	3	28	26	37
Križkovci	56	48	3	22	27	31
Maslíkovci	45	35	2	17	23	31
Rafajovci	138	112	3	52	56	78
Skakalovci	54	39	6	16	28	31
Smerečkovci	31	25	3	12	13	21
Kykula	9	5	0	6	2	8
Kopčisko	91	69	6	44	32	42

Zdroj: Štatistický úrad SR, SOBD 2011,

1.3.10. Náboženská charakteristika

Nasledujúca tabuľka prezentuje vývoj štruktúry obyvateľstva obce Raková podľa vierovyznania v roku 2011. Obec je podľa kritéria vierovyznania značne homogénna. Dominantná časť obyvateľov sa hlásila k rímskokatolíckemu vierovyznaniu (89,99 %). Celkovo 1,58 % obyvateľov je bez vyznania.

Bývajúce obyvateľstvo podľa náboženského vyznania			
Ukazovateľ	SODB 2011	%	
Rímskokatolícke	4855	89,99	
Evanjelické	8	0,15	
Gréckokatolícke	4	0,07	
Pravoslávne	2	0,04	
Starokatolícka cirkev	4	0,07	
Cirkev J. Krista svätých neskorších dní	2	0,04	
Jehovovi svedkovia	2	0,04	
Kresťanské zbory	2	0,04	
Cirkev adventistov siedmeho dňa	1	0,02	
Bez vyznania	82	1,58	
Ostatné	8	0,15	
Nezistené	320	5,93	

Zdroj: www.statistics.sk

Až pri 5,93 % obyvateľov nebolo zistené vierovyznanie. V malom zastúpení sú obyvatelia evanjelického vierovyznania (0,15 %).

1.3.11. Národnostné zloženie

Z hľadiska národnostnej štruktúry sa prevažná časť obyvateľov hlási k slovenskej národnosti – 93,23 %. V malej miere je zastúpená česká národnosť (0,28 %) a poľská národnosť (0,11 %).

Bývajúce obyvateľstvo podľa národnosti			
Ukazovateľ	SODB 2011	%	
Slovenská	5030	93,23	
Nezistená	233	4,32	
Rómska	1	0,02	
Rusínska	1	0,02	
Ukrajinská	2	0,04	
Česká	15	0,28	
Moravská	1	0,02	
Ruská	1	0,02	
Nemecká	1	0,02	
Poľská	6	0,11	
Ostatné	1	0,02	

Zdroj: www.statistics.sk

1.4. Vzdelanie a zamestnanosť

1.4.1. Vzdelanostná štruktúra obyvateľstva

V obci Raková majú najvyšší podiel vo vzdelanostnej štruktúre obyvateľstva občania s úplným stredným vzdelaním (16,14), obyvatelia so základným (16,22 %) a obyvatelia bez školského vzdelania (pripadá aj na obyvateľov v nižších vekových ročníkoch bez ukončenia základného vzdelávania) (17,74). Obyvatelia so základným vzdelaním tvorili skupinu 875 osôb.

Podrobná vzdelanostná štruktúra obyvateľov obce v roku 2012			
Vek	abs.		%
úplné stredné odborné (s maturitou)	871		16,14
vysokoškolské magisterské, inžinierske, doktorské	349		6,47
bez školského vzdelania	957		17,74
učňovské (bez maturity)	842		15,61
základné	875		16,22
stredné odborné (bez maturity)	774		14,35
úplné stredné všeobecné	142		2,63
nezistené	110		2,04
úplné stredné učňovské (s maturitou)	190		3,52
vysokoškolské bakalárske	126		2,34
vyššie odborné vzdelanie	43		0,80
vysokoškolské doktorandské	14		0,26

Zdroj: statistics.sk, 10.9.2014

Z hľadiska uplatnenia sa obyvateľstva na trhu práce má uvedená vzdelanostná štruktúra relatívne negatívny pomer. Z hľadiska ďalšieho vývoja je potrebné v obci ďalej zvyšovať počet obyvateľov s vysokoškolským vzdelaním a úplným stredným vzdelaním. Vývoj vzdelanostnej štruktúry ekonomicky aktívneho obyvateľstva sa v sledovanom období vyvíjal smerom k znižovaniu počtu obyvateľov s nižším stredným vzdelaním. Vývoj vzdelanostnej štruktúry sa v sledovanom období vyvíjal smerom k zvyšovaniu počtu obyvateľov s vysokoškolským vzdelaním a úplným stredným vzdelaním.

1.4.2. Vzdelanostná štruktúra rómskeho etnika

Vzdelanostná štruktúra rómskeho obyvateľstva kopíruje celoslovenské štatistiky. Vzdelanosť je hlavným problémom nielen z hľadiska prístupu na trh práce, ale aj z hľadiska spôsobu života, stravovania, hygieny a páchania trestnej činnosti.

Dominantná časť obyvateľov rómskeho etnika má ukončené len základné vzdelanie. Druhou najpočetnejšou skupinou sú obyvatelia bez vzdelania. Uvedené skupiny sa vyznačujú nulovou kvalifikáciou častokrát bez schopnosti čítať a písať. Z hľadiska pracovného zaradenia sú schopní vykonávať len hrubú manuálnu prácu, väčšinou sezónnu. Mnohí obyvatelia v tejto skupine nedisponujú ani pracovnými návykmi a s tým súvisiacou pravidelnosťou, zodpovednosťou. Z hľadiska času sa situácia ešte zhoršuje a je potrebné prijať prísnejšie opatrenia hlavne z úrovne štátu.

1.4.3. Štruktúra zamestnanosti v obci

Reštrukturalizácia ekonomiky od konca osemdesiatych rokov mala významný dopad aj na zamestnanosť obyvateľstva v obci. Zmeny sa dotkli predovšetkým väčšiny priemyselných odvetví. Nasledujúca tabuľka prezentuje štruktúru pracujúcich podľa jednotlivých odvetví národného hospodárstva. Najväčšie zastúpenie majú v regióne priemyselné odvetvia a obchod. Silne zastúpené je aj doprava a skladovanie. Od roku 2010 sa podiel priemyslu na zamestnaní zvýšil (24,02 %). Najvýraznejší pokles nastal v prípade obchodu - 11,14 % a stavebníctva - 5,18 %.

Štruktúra zamestnanosti podľa NACE											
	2010	2011	2012	2013	2014	2015	2016	2017	2018	2019	2020
Pol., lesníctvo a rybolov	1,05	1,01	0,97	0,98	0,56	0,55	0,68	0,72	0,76	0,93	1,49
Priemysel spolu	17,00	19,86	18,69	24,56	23,34	23,32	23,63	23,89	22,94	24,20	24,02
Priemyselná výroba	15,70	18,53	17,19	23,47	22,11	22,14	22,37	22,53	21,46	22,67	22,46
D. elektriny, plynu, pary a ...	0,18	0,18	0,18	0,19	0,23	0,21	0,23	0,25	0,26	0,28	0,30
D. vody; čistenie a odvod ...	1,12	1,14	1,31	0,90	1,04	0,98	1,05	1,14	1,22	1,24	1,26
Staveníctvo	12,21	10,87	11,11	6,35	9,65	9,06	9,78	8,76	10,91	3,83	5,18
Veľkoobchod a malo.; ...	22,58	18,86	28,14	24,45	19,14	18,82	18,76	18,41	17,55	21,13	11,14
Doprava a skladovanie	11,11	7,88	6,39	6,74	8,34	8,71	8,87	8,91	9,42	7,95	8,52
Ubytovacie a stravov. služby	0,23	0,46	0,30	0,25	0,30	0,32	0,39	0,43	0,47	0,47	0,49
Informácie a komunikácia	0,35	0,17	0,10	0,14	0,13	0,13	0,12	0,14	0,15	0,15	0,15
Finančné a poisť. činnosti	0,53	0,54	0,53	0,71	0,74	0,68	0,75	0,83	0,83	0,88	0,93
Činnosti v oblasti nehnuteľn.	0,68	1,92	1,55	0,83	1,34	1,21	1,27	1,37	1,47	1,49	1,17
Odborné, vedecké a technické činnosti	4,16	4,25	2,90	1,52	1,44	1,72	0,18	0,21	0,26	0,32	0,24
Admin. a podporné služby	0,86	0,78	0,99	1,03	0,54	0,41	0,98	0,94	1,83	1,13	0,60
V. správa a obrana; povinné	6,90	6,71	7,62	11,02	11,37	9,82	9,88	9,95	8,48	12,94	19,74
Vzdelávanie	11,32	12,71	8,89	8,45	9,30	12,14	12,19	11,73	13,60	15,88	16,48
Zdravotníctvo a soc. pomoc	9,66	13,16	10,94	12,00	12,94	12,58	11,78	13,81	10,49	10,16	10,92
Umenie, zábava a rekreácia	0,49	0,44	0,67	0,62	0,30	0,66	0,73	0,45	0,20	0,23	0,17
Ostatné činnosti	0,29	0,28	0,30	0,35	0,41	0,39	0,42	0,46	0,28	0,28	0,29

Zdroj: 20.10.2021, <http://px-web.statistics.sk/PXWebSlovak/>

V obci sú obyvatelia zamestnaní hlavne v malých výrobných rodinných prevádzkach a v službách. V riešenom území sa nachádza 1 väčšia priemyselná prevádzka so zameraním na výrobu súčiastok do automobilov a pomerne veľa malých výrobných prevádzok a areálov skladov. Z hľadiska sektorov bolo najviac obyvateľov zamestnaných v terciárnom sektore.

Ekonomicky aktívne obyvateľstvo						
	spolu	odchádzajúci za prácou	prim. sektor	sekund. sektor	terc. sektor	hosp. domácnosti
obec Raková	2521	2028	108	1046	1163	1397
Blažičkovci	7	7	0	2	5	9
Ďadikovci	17	16	1	8	7	17
Kukolanka	6	5	0	3	3	7
Mičkové	35	30	1	13	17	28
Petrová	51	35	1	23	20	34
Prielač	5	5	1	3	1	10
Raková	1657	1349	73	705	764	861
Škrabákovci	2	2	0	1	1	3
Trstená	208	162	4	80	108	117
Haluškovci	42	33	1	11	30	32
Karchanovci	67	51	3	28	26	37
Križkovci	56	48	3	22	27	31
Maslíkovci	45	35	2	17	23	31
Rafajovci	138	112	3	52	56	78
Skakalovci	54	39	6	16	28	31
Smerečkovci	31	25	3	12	13	21
Kykula	9	5	0	6	2	8
Kopčisko	91	69	6	44	32	42

Zdroj: Štatistický úrad SR, SOBD 2011,

1.5. Nezamestnanosť, príčiny, dôsledky, prognózy

1.5.1. Vývoj nezamestnanosti

Od roku 1989 sa na vývoji zamestnanosti začalo výrazne prejavovať spomalenie dynamiky hospodárskeho rastu. Obnova tvorby pracovných miest a zrýchlenie dynamiky sa prejavilo koncom 90´ tých rokov minulého storočia. V súčasnosti pre celú ekonomiku je charakteristická vysoká miera nezamestnanosti a nízka tvorba nových pracovných miest. Svetová hospodárska kríza ovplyvnila nezamestnanosť v celej SR. Vývoj nezamestnanosti vo všeobecnosti zaznamenával až do roku 2019 klesajúci trend.

Relatívny počet evidovaných nezamestnaných obyvateľov v obci a regióne prezentuje nasledujúca tabuľka.

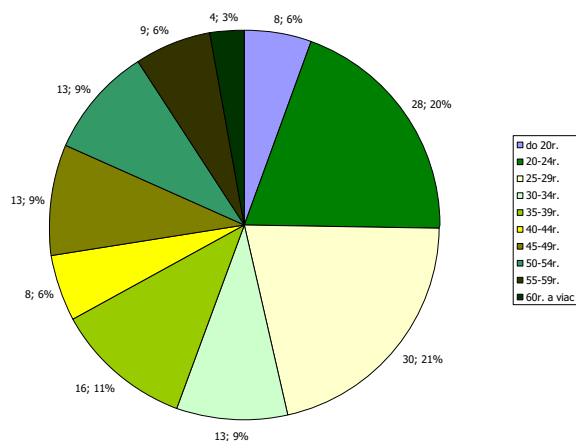
Miera evidovanej nezamestnanosti podľa územie, pohlavie a rok v %											
	2010	2011	2012	2013	2014	2015	2016	2017	2018	2019	2020
Slovenská republika	12,5	13,6	14,4	13,5	12,3	10,63	8,76	5,94	5,04	4,92	7,57
Žilinský kraj	10,9	11,9	12,8	12,5	10,9	8,86	6,92	4,7	4,04	3,96	6,53
Okres Čadca	11	12,4	13,6	13,7	12,4	10,1	7,17	4,88	4,36	4	6,95
Muži	9,46	10,3	11,1	12	10,9	8,44	5,65	4	3,18	3,12	5,84
Ženy	13,3	15,2	17,1	16	14,3	12,47	9,29	6,08	5,97	5,2	8,45

Zdroj: ÚPSVAR, 2010-2021

Vyššia miera evidovanej nezamestnanosti bola takmer počas celého obdobia v prípade ženskej populácie. V roku 2020 dosiahla úroveň 8,45 %. Najvyššia úroveň v prípade mužskej populácie sa dosiahla v roku 2012 (11,1 %).

1.5.2. Veková štruktúra nezamestnaných

Najväčší počet nezamestnaných obyvateľov pripadal na skupinu vo veku od 20-24 a rizikóvu skupinu 25 až 29 rokov. V tejto skupine podiel mierne narastá. Relatívne nízky počet nezamestnaných bolo vo vekových skupinách nad 55 rokov.

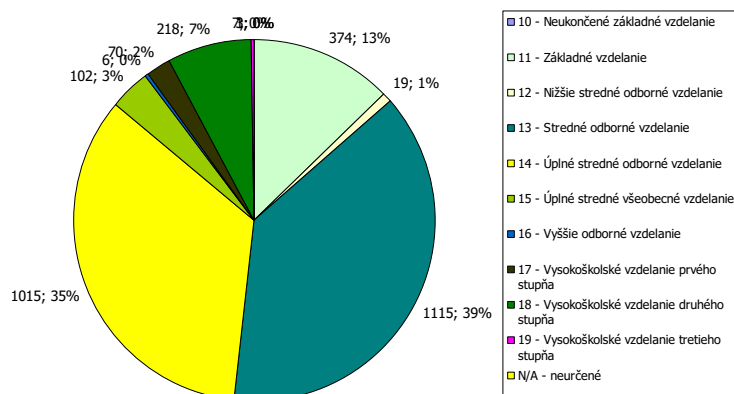


Zdroj: ÚPSVAR, 2021

1.5.3. Vzdelanostná štruktúra nezamestnaných

Vychádzajúc z ponuky (voľných pracovných miest) VPM na trhu práce regiónu sú najrizikovejšou skupinou občania s nízkym stupňom vzdelania v kombinácii s dlhodobou evidenciou. Záujem nie je ani o vytváranie pracovných príležitostí pre občanov so zdravotným postihnutím, ponuky (voľných pracovných miest) VPM pre túto kategóriu sa v evidencii takmer nevyskytujú (Šed'ová, M., s.23-24, 2010). Nasledujúci graf prezentuje štruktúru nezamestnanosti podľa vzdelanostnej štruktúry

uchádzačov v októbri 2021. Najväčšou skupinou je skupina obyvateľov so stredným vzdelaním a úplným stredným odborným vzdelaním.

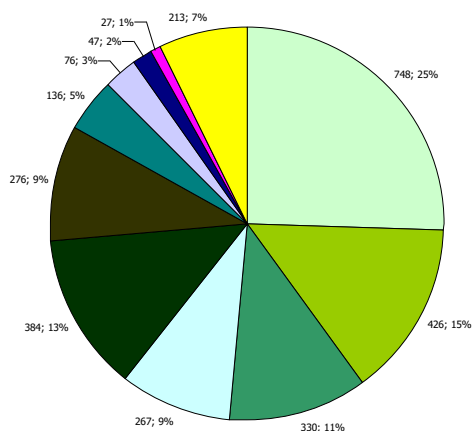


Zdroj: ÚPSVar, 2021

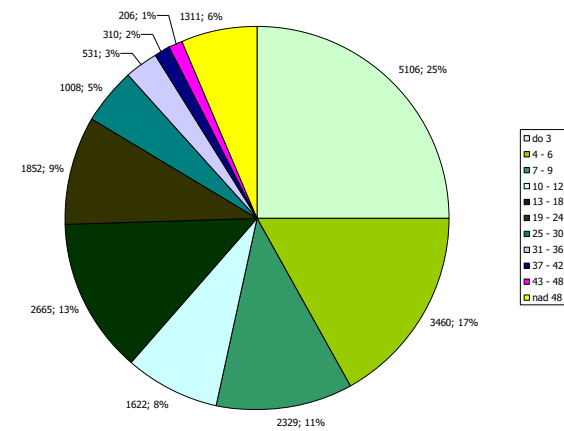
Obyvatelia so základným vzdelaním sa podieľali na nezamestnanosti 8,9 %. Pri súčasnej situácii na trhu práce regiónu je problematické vytvoriť pracovné miesta pre túto kategóriu, nakoľko zamestnávateľia zväčša požadujú kvalifikovanejšiu a vzdelanejšiu pracovnú silu. Medzi nižším vzdelaním, chýbajúcou kvalifikáciou a vylúčením z trhu práce je jednoznačná súvislosť, nakoľko vyššia úroveň vzdelania rozširuje možnosti na trhu práce. V tejto kategórii nemožno prehliadnuť rómske etnikum s vysokou nezamestnanosťou, nízkou vzdelanostnou úrovňou (Šed'ová, M., s.30, 2010). Za rizikovú skupinu (uchádzačov o zamestnanie) UoZ najťažšie umiestniteľnú na trhu práce regiónu možno označiť dlhodobo evidovaných (uchádzačov o zamestnanie) UoZ s nízkym stupňom vzdelania, pričom v rámci tejto skupiny sú zvlášť ohrozené ženy so základným resp. neukončeným základným vzdelaním.

1.5.4. Dĺžka evidencie

Významným ukazovateľom na trhu práce je doba evidencie nezamestnaných obyvateľov. Dve najväčšie skupiny tvorili nezamestnaní s dĺžkou evidencie do 3 mesiacov a v skupine od 4 do 6 mesiacov. Tretou najväčšou skupinou obyvateľov bez zamestnania sú obyvatelia s dĺžkou evidencie od 13 do 18 mesiacov. Negatívom je zvyšovanie počtu obyvateľov práve dlhodobo nezamestnaných nad 24 mesiacov, ktorí strácajú pracovné návyky.



Okr. Čadca
 Zdroj: UPSVaR, 2021



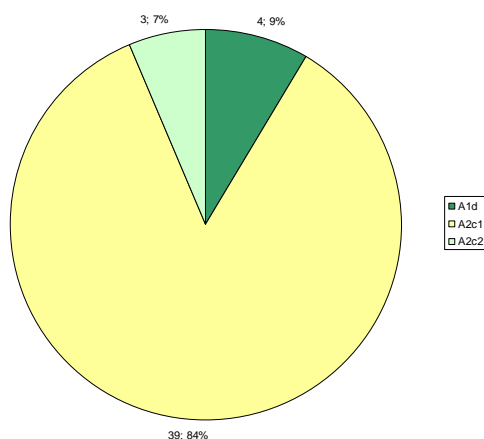
Kraj Žilinský

1.5.5. Verejné služby zamestnanosti

Na zabezpečovanie práva občanov na zamestnanie je zriadený Úrad práce, sociálnych vecí a rodiny (ÚPSVaR) ako orgán špecializovanej štátnej správy, ktorý v rozsahu svojej pôsobnosti, ako jeden z viacerých subjektov vykonáva politiku zamestnanosti. Úrad práce, sociálnych vecí a rodiny (ÚPSVaR) je hlavnou inštitúciou realizujúcou politiku trhu práce, čo je systém podpory a pomoci občanom pri ich začleňovaní na pracovné miesta na trhu práce formou sprostredkovania zamestnania, poskytovania poradenstva, prispôbovaním profesijnej štruktúry nezamestnaných a zamestnancov pomocou rekvalifikácií, podporovanie vytváranie nových pracovných miest zamestnávateľmi pomocou poskytovania príspevkov v rámci aktívnej politiky trhu práce. Obec spolupracuje pri realizácii aktívnej politiky trhu práce (AFTP). Obec spolupracuje s UPSVR Čadca.

1.5.6. Aktivačná činnosť

Obec v oblasti aktívnej politiky zamestnanosti dočasne zamestnáva nezamestnaných občanov v rámci aktivačných prác. V prevažnej miere výkon týchto pracovných činností zahŕňa údržbu verejných priestranstiev. Prehľad poskytovaných aktivačných príspevkov v okrese Čadca v októbri 2021 prezentuje nasledujúci graf.



Obrázok: Aktivačné príspevky v okrese Čadca.
 Zdroj: UPSVaR, 2021

AP - aktivačný príspevok

- A1d AP pre občana, ktorý je zamestnaný a má príjem aspoň vo výške minimalnej mzdy (§3 písm. a) zákona č. 417/2013 Z.z.)
- A2a AP pre občana, ktorý je v evidencii UoZ a zvyšuje si kvalifikáciu formou štúdia popri zamestnaní (§12 ods.3 písm. b) bod 1 zákona č. 417/2013 Z.z.)
- A2b AP pre občana, ktorý je v evidencii UoZ a zúčastňuje sa rekvalifikácie (§12 ods. 3 písm. b) bod 2 zákona č. 417/2013 Z.z.)
- A2c1 AP pre občana, ktorý je v evidencii UoZ a zúčastňuje sa MOS na základe dohody s obcou (§12 ods. 3 písm. b) bod 4 zákona č. 417/2013 Z.z. (a podľa zákona č. 369/1990 o obecnom zriadení)
- A2c2 AP pre občana, ktorý je v evidencii UoZ a zúčastňuje sa MOS na základe dohody s úradom (§12 ods. 3 písm. b) bod 3 zákona č. 417/2013 Z.z. (§52 zákona č. 5/2004 o službách zamestnanosti a o zmene a doplnení niektorých zákonov)
- A2c3 AP pre občana, ktorý je v evidencii UoZ a zúčastňuje sa MS pre samosprávny kraj (§12 ods. 3 písm. b) bod 3 zákona č. 417/2013 Z.z. (§ 52 zákona č. 5/2004 o službách zamestnanosti a o zmene a doplnení niektorých zákonov)
- A2c4 AP pre občana, ktorý vykonáva dobrovoľnícku činnosť (§12 ods. 3 písm. b) bod 5 zákona č. 417/2013 Z.z.)
- A2d AP - iné projekty
- A4 AP pre občana v HN, ak študuje na strednej alebo vysokej škole a vypláca sa mu rodičovský príspevok
- A5 AP pre občana, ktorý vykonáva dobrovoľnú vojenskú prípravu

Aktivačné práce					
Ukazovateľ	2016	2017	2018	2019	2020
Vstupný ukazovateľ					
Počet administratívnych pracovníkov	1	1	1	1	1

Výstupový ukazovateľ

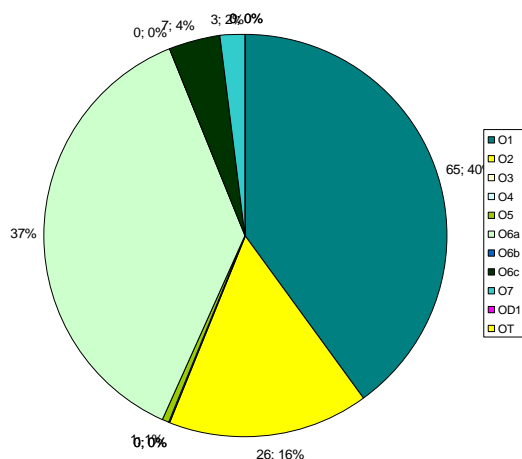
Počet účastníkov aktivačných prác.	17	15	17	13	8
ženy	2	4	4	3	0
muži	15	11	13	10	8
Prie. počet odpr. hodín za mesiac	32	32	32	32	32

Zdroj: OcÚ Raková, 2021

1.6. Sociálna charakteristika obyvateľstva

1.6.1. ŤZP občania

Za občana s ťažkým zdravotným postihnutím sa považuje občan, ktorého miera funkčnej poruchy je najmenej 40%. Telesne a zdravotne postihnutý jedinec je jedinec s chybou pohybového a oporného ústrojenstva alebo poškodením nervového ústrojenstva, ak sa prejavuje porušenou hybnosťou a jedinec v stave choroby alebo zdravotného oslabenia. Mentálna retardácia je multidimenzionálny fenomén, ktorý postihuje prekrývajúco medicínske, psychologické, pedagogické a sociálne kvality, funkcie správanie sa postihnutého človeka od narodenia po smrť. Nasledujúca tabuľka prezentuje vývoj počtu ochranných príspevkov (ZP a iných) v roku 2021 v mesiaci október.



Zdroj: UPSVaR, 2021

- O1 - ochranný príspevok pre fyz. osobu, ktorá dosiahla vek potrebný na nárok na starobný dôchodok (§7 písm. a)
- O2 - ochranný príspevok pre fyz. osobu, ktorá je invalidná z dôvodu poklesu schopnosti vykonávať zárobkovú činnosť o viac ako 70 % (§7 písm. b)
- O3 - ochranný príspevok pre fyz. osobu, ktorá je osamelým občanom, ktorý sa osobne, celodenne a riadne stará o dieťa do 31 týždňov veku dieťaťa (§7 písm. d)
- O4 - ochranný príspevok pre fyz. osobu, ktorá sa osobne, každodenne a riadne stará o dieťa s ťažkým zdravotným postihnutím odkázanú na opatrovanie (§7 písm. e)
- O5 - ochranný príspevok pre fyz. osobu, ktorá sa osobne, každodenne a riadne stará o občana s ťažkým zdravotným postihnutím odkázanú na opatrovanie (§7 písm. ...)
- O6,O6a,O6b,O6c - ochranný príspevok pre fyz. osobu, ktorá má nepriaznivý zdravotný stav, za ktorý sa na účely tohto zákona považuje choroba, úraz alebo
- O7 - ochranný príspevok pre fyz. osobu, ktorá sa zúčastňuje na resocializačných programoch v resocializačnom stredisku pobytovou formou, v rámci ktorých si ...
- OD1 - Ochranný príspevok pre rodičov dieťaťa do 1 roku veku (§11 ods.2 písm.c2)
- OT - Ochranný príspevok pre tehotnú ženu (§11 ods.2 písm.c1)

Každé zdravotné postihnutie s trvalými následkami vyžaduje komplexný prístup zameraný nielen na úpravu postihnutých fyziologických funkcií, ale aj na úpravu psychosociálnych funkcií s cieľom integrácie postihnutej osoby do bežných spoločenských štruktúr. Model komplexnej rehabilitačnej starostlivosti vyžaduje skúsených odborníkov v rehabilitačnej medicíne - lekárov, fyzioterapeutov, rehabilitačných pracovníkov, psychológov, logopédov, ale aj sociálnych pracovníkov, orientovaných v problematike dlhodobej sociálno - rehabilitačnej starostlivosti (<http://www.nrozp.sk/index.php/soc-rehabilitacia>, 10.7.2011).

Úloha Úradu práce, sociálnych vecí a rodiny

V tejto súvislosti Oddelenia posudkových činností úradov práce, sociálnych vecí a rodiny a v druhom stupni Ústredie práce, sociálnych vecí a rodiny posudzujú občana na účely: peňažných príspevkov na

kompenzáciu, preukazu fyzickej osoby s ťažkým zdravotným postihnutím a parkovacieho preukazu. Posudková činnosť zahŕňa lekársku posudkovú činnosť a sociálnu posudkovú činnosť (http://www.upsvar.sk/socialne-veci-a-rodina/tazko-zdravotne-postihnuty/posudkova-cinnost/oblasti-posudkovej-cinnosti.html?page_id=1216, 10.1.2012).

1.6.2. Opatrovaní

Opatrovaní sú občania odkázaní na opatrovateľskú službu. Opatrovateľská služba je určená občanom, ktorí sú podľa posudku príslušného orgánu odkázaní na pomoc druhej osoby pri zabezpečení životných úkonov, ak týmto občanom nemôže pomoc zabezpečiť rodina. Obec Raková poskytuje občanom opatrovateľskú službu podľa zákona NR SR č. 448/2008 Z.z. o sociálnych službách v znení neskorších predpisov, opatrovateľskú službu občanom obce. Je to terénna forma sociálnej služby v prirodzenom domácom prostredí občana, ktorý je odkázaný na pomoc inej fyzickej osoby. Opatrovateľská služba sa poskytuje občanovi s trvalým pobytom v Rakovej, v jeho domácnosti.

Sociálna služba sa poskytuje formou úkonov, ktoré opatrovateľky vykonávajú v domácnosti občana. Sú to úkony ako napr.

- sebaobslužné úkony – bežné úkony osobnej hygieny, kúpeľ,
- starostlivosť o domácnosť – nákup, jednoduché úkony spojené so starostlivosťou o domácnosť,
- príprava jedla, donáška obeda do domu,
- bežné upratovanie v domácnosti,
- starostlivosť o bielizeň,
- donáška uhlia, dreva,
- sprievod na lekárske vyšetrenie, vybavenie úradných záležitostí,
- dohľad.

Prijímateľ sociálnej služby (občan) platí úhradu za poskytnutú sociálnu službu podľa príjmu a majetku. Výška úhrady za opatrovateľskú službu, poskytnutú občanovi v jednotlivých mesiacoch sa počíta na základe skutočne poskytnutých úkonov.

Súčasťou opatrovateľskej služby nie je zdravotnícka starostlivosť v zmysle z. č. 355 / 2007 Z. z. Zákon o ochrane, podpore a rozvoji verejného zdravia a o zmene a doplnení niektorých zákonov (v znení č. 140/2008 Z. z., 461/2008 Z. z., 540/2008 Z. z., 170/2009 Z. z., 67/2010 Z. z., 131/2010 Z. z.(nepriamo), 132/2010 Z. z., 132/2010 Z. z., 136/2010 Z. z., 172/2011 Z. z., 470/2011 Z. z., 306/2012 Z. z., 74/2013 Z. z., 153/2013 Z. z., 204/2014 Z. z., 77/2015 Z. z., 403/2015 Z. z., 91/2016 Z. z., 125/2016 Z. z., 355/2016 Z. z., 40/2017 Z. z., 150/2017 Z. z., 289/2017 Z. z., 289/2017 Z. z., 292/2017 Z. z., 87/2018 Z. z., 475/2019 Z. z., 69/2020 Z. z., 119/2020 Z. z., 125/2020 Z. z., 198/2020 Z. z., 242/2020 Z. z., 286/2020 Z. z., 318/2020 Z. z., 319/2020 Z. z., 220/2021 Z. z., 252/2021 Z. z., 304/2021 Z. z., 412/2021 Z. z.). Zdravotnícke úkony môžu poskytovať len štátne a neštátne zdravotnícke zariadenia.

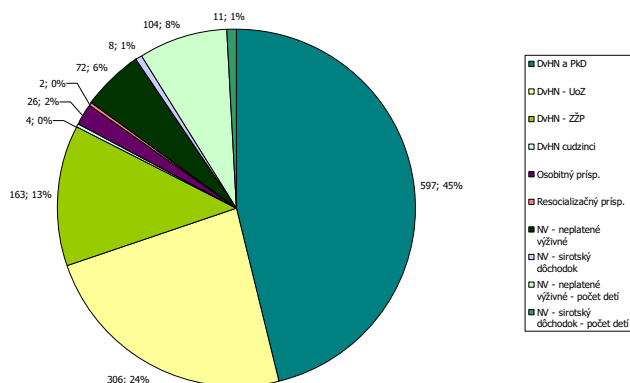
1.6.3. Osoby v kríze

V súčasnosti obec nemá azylové ubytovanie. Osoby vyžadujúce azylové ubytovanie predstavujú špecifickú skupinu, ktorá je postihnutá rôznymi životnými situáciami v súvislosti s trestnou činnosťou, domácim násilím, alkoholizmom, prípadne drogovou závislosťou. Týka sa teda prepustencov z výkonu trestu, ľudí bez domova, osoby závislé na drogách a alkohole, týrané osoby, osamelí rodičia s deťmi bez prístrešia, atď..

V obci môžu vyžadovať azylové ubytovanie hlavne osoby, ktoré sú vystavené domácemu násiliu v súvislosti s alkoholizmom, prípadne drogovou závislosťou.

1.6.4. Poberatelia dávok v hmotnej núdzi (DHN)

Hmotná núdza je stav, keď príjem občana a fyzických osôb, ktoré sa s občanom spoločne posudzujú, nedosahuje životné minimum a občan a fyzické osoby, ktoré sa s ním spoločne posudzujú, si príjem nemôžu zabezpečiť alebo zvýšiť vlastným pričinením. Nasledujúca tabuľka prezentuje vývoj počtu poberateľov dávok v okrese Čadca (k októbru 2021 roka).



Počet poberateľov vybraných sociálnych dávok podľa regiónov

Zdroj: ÚPSVaR, 2021

PHN a PkD - pomoc v hmotnej núdzi a príspevky k dávke

PHN - UoZ - pomoc v hmotnej núdzi - dávka a príspevky pre uchádzačov o zamestnanie

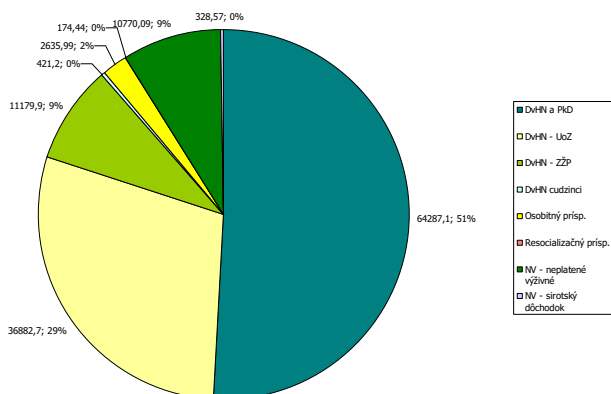
PPnaK - peňažné príspevky na kompenzáciu pre ťažko zdravotne postihnutých občanov

PnD - prídavok na dieťa

RP - rodičovský príspevok

PPnaO - peňažné príspevky na opatrovanie

Celková výška vyplatených dávok je prezentovaná v nasledujúcom grafe.



Čerpanie FP v eurách

Zdroj: ÚPSVaR, 2021

PHN a PkD - pomoc v hmotnej núdzi a príspevky k dávke

PHN - UoZ - pomoc v hmotnej núdzi - dávka a príspevky pre uchádzačov o zamestnanie

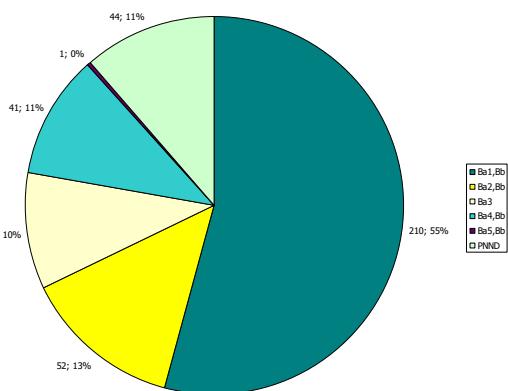
PPnaK - peňažné príspevky na kompenzáciu pre ťažko zdravotne postihnutých občanov

PnD - prídavok na dieťa

RP - rodičovský príspevok

PPnaO - peňažné príspevky na opatrovanie

Posledný graf prezentuje štruktúru vyplatených ochranných príspevkov v okrese.



Ostatné príspevky a dávky

Zdroj: ÚPSVaR, 2021

ZSn - príspevok na zdravotnú starostlivosť

Ba a Bb - príspevok na bývanie vlastníčkovi bytu, rod.domu, ktorý uhrádza náklady spojené s bývaním (§ 13 ods.3 písm.a,b)

Ba1,Bb - Občan v hmotnej núdzi je vlastníkom bytu, alebo vlastníkom rodinného domu.

Ba2,Bb - Občan v hmotnej núdzi je nájomcom bytu, alebo nájomcom rodinného domu, alebo nájomcom obytnej miestnosti v zariadení určenom na trvalé bývanie.

Ba3,Bb - Občan v hmotnej núdzi má doživotné právo užívania.

Bc - príspevok na bývanie pre poberateľa dôchodkovej dávky, ktorý dovŕšil 62 rokov veku (§ 13 ods.7)

DRD - dávka rodičom dieťaťa do 1 roku veku (§ 10 ods.5)

T - dávka tehotnej žene (§ 10 ods.3)

DPPD - dávka pre dieťa plniace si povinnú školskú dochádzku (§ 10, ods.9)

V obci Raková významná skupina poberateľov dávok v hmotnej núdzi spadá do sociálne ohrozenej skupiny. V dôsledku slabých pracovných návykov si táto skupina vyžaduje osobitný prístup založený na väčšom motivovaní.

1.6.5. Rodinné prídavky – osobitný príjemca

Obec Raková je osobitným príjemcom rodinných prídavkov na deti, ktoré zanedbávajú povinnú školskú dochádzku v zmysle § 12, ods.2 zákona č. 600/2003 Z.z. o prídavku na dieťa (v znení č. 485/2004 Z. z., 532/2007 Z. z., 554/2008 Z. z., 516/2009 Z. z., 336/2010 Z. z., 180/2011 Z. z., 388/2011 Z. z., 411/2011 Z. z., 468/2011 Z. z., 384/2012 Z. z., 433/2013 Z. z., 450/2013 Z. z., 125/2016 Z. z., 234/2017 Z. z., 232/2018 Z. z., 209/2019 Z. z., 226/2019 Z. z., 429/2019 Z. z., 383/2020 Z. z.) a doplnení zákona č. 461/2003 Z.z. o sociálnom poistení (v znení č. 258/2020 Z. z.). Na základe zoznamu poberateľov prídavku na dieťa Úrad práce, sociálnych vecí a rodiny (ÚPSVaR) zasiela obci mesačne zoznam poberateľov prídavku na dieťa, ktorým deti zanedbávajú povinnú školskú dochádzku a obec vypláca prídavky na jedno dieťa v sume 24,95 € (rok 2020). Táto suma sa zvýši o 102,50 eur za kalendárny mesiac, v ktorom nezaopatrené dieťa prvý krát nastúpilo do prvého ročníka základnej školy.

Sumu prídavku na dieťa vyhlási Ministerstvo práce, sociálnych vecí a rodiny Slovenskej republiky opatrením, ktorého úplné znenie sa uverejní v Zbierke zákonov Slovenskej republiky najneskôr do 31. decembra kalendárneho roka.. Obec Raková zriadilo osobitný účet rodinných prídavkov v banke, kde úrad zasiela rodinné prídavky. Zákon č. 600/2003 Z. z. prídavku na dieťa a príspevku k prídavku na dieťa v § 18 ods. 1, ustanovuje, aby v prípade, ak rodič dieťaťa, resp. osoba, ktorej je dieťa zverené do náhradnej rodinnej starostlivosti nevyužíva prídavok na dieťa a príspevok k prídavku na dieťa na výchovu a výživu dieťaťa, okresný Úrad práce, sociálnych vecí a rodiny zastavil výplatu a poukazoval tieto dávky ďalšej oprávnenej osobe alebo obci. Zákonom č. 658/2002 Z. z. sa doplnil dôvod na zastavenie výplaty prídavku na dieťa oprávnenej osobe aj v prípade, ak dieťa zanedbáva plnenie povinnej školskej dochádzky a presunula sa účinnosť tohto paragrafu už od 1. januára 2003. Neprítomnosť žiaka v škole ospravedlňuje jeho zákonný zástupca, ale najviac 5 dní po sebe nasledujúcich dní. Ak neprítomnosť žiaka v škole trvá viac ako 5 dní po sebe nasledujúcich dní, vyžaduje si vždy lekárske potvrdenie o chorobe žiaka alebo iný úradný doklad potvrdzujúci odôvodnenosť žiakovej neprítomnosti. Pod zanedbávaním povinnej školskej dochádzky na účely

zastavenia prídavku na dieťa rodičovi sa rozumie stav, keď dieťa má neospravedlnenú neúčast' na vyučovaní v kalendárnom mesiaci viac ako 15 vyučovacích hodín. Škola oznámi zanedbávanie povinnej školskej dochádzky dieťaťa obci, v ktorej má rodič dieťaťa trvalý pobyt. Toto oznámenie škola zašle do troch pracovných dní po skončení kalendárneho mesiaca. Kópiu tohto oznámenia zašle škola aj Úrad práce, sociálnych vecí a rodiny (ÚPSVaR), odboru sociálnych vecí podľa miesta trvalého pobytu rodiča. Úrad práce, sociálnych vecí a rodiny (ÚPSVaR) vydá rozhodnutie o zastavení.

1.7. Analýza verejných sociálnych služieb

1.7.1. Sociálne služby

Sociálne služby sa poskytujú v zariadeniach sociálnych služieb, ktorých zriaďovateľmi je obec, VÚC, fyzické a právnické osoby, a ostatné orgány miestnej štátnej správy a samosprávy. Zákon č. 448/2008 Z. z. o sociálnych službách a o zmene a doplnení zákona č. 455/1991 Zb. o živnostenskom podnikaní (živnostenský zákon) v znení neskorších predpisov v znení č. 317/2009 Z. z., 332/2010 Z. z., 551/2010 Z. z., 551/2010 Z. z., 50/2012 Z. z., 185/2012 Z. z., 413/2012 Z. z., 413/2012 Z. z., 485/2013 Z. z., 185/2014 Z. z., 219/2014 Z. z., 376/2014 Z. z., 345/2015 Z. z., 91/2016 Z. z., 125/2016 Z. z., 40/2017 Z. z., 331/2017 Z. z., 331/2017 Z. z., 351/2017 Z. z., 156/2018 Z. z., 177/2018 Z. z., 177/2018 Z. z., 289/2018 Z. z., 221/2019 Z. z., 221/2019 Z. z., 280/2019 Z. z., 280/2019 Z. z., 280/2019 Z. z., 66/2020 Z. z., 89/2020 Z. z., 218/2021 Z. z.) vymedzuje paletu poskytovaných sociálnych služieb obyvateľom obce Raková.

V súčasnej dobe sa v obci nenachádza žiadne zariadenie sociálnych služieb. Demografický trend hovorí o postupnom starnutí obyvateľstva, predpokladá sa nárast obyvateľov v poproduktívnom veku. V budúcnosti treba uvažovať o zriadení domu sociálnych služieb s kapacitou cca. 20 miest a jedálňou. Tieto sociálne služby možno po rekonštrukcii umiestniť do priestorov, ktoré budú uvoľnené po presťahovaní elokovaného pracoviska ZŠ Milana Mravca - Raková do nových priestorov. V súčasnosti obec poskytuje opatrovateľskú službu pre 19 obyvateľov s 18 opatrovníkmi v prirodzenom rodinnom prostredí a rozvoz stravy pre seniorov. Tieto služby sú v obci najžiadanejšie a majú stúpajúcu tendenciu. V obci je funguje aj Klub seniorov.

Ukazovateľ	2010	2011	2012	2013	2014
Vstupný ukazovateľ					
počet opatrovateľov	19,5	21,3	21,4	20,2	17
Výstupový ukazovateľ					
počet obyvateľov odkázaných na opatrovateľskú službu					
do 18 rokov	0	0	0	0	0
od 19 - 60	8	8	7	6	3
od 61 rokov	23	22	20	22	19
počet vydaných jedál za mesiac			1687	1601	1790

Zdroj: OcÚ Raková, 2021

Nasledujúca tabuľka prezentuje kapacitu a dostupnosť sociálnych služieb v okrese Čadca.

Sociálne zariadenia podľa typ ukazovateľa, rok a územie												
Okres Čadca	2010	2011	2012	2013	2014	2015	2016	2017	2018	2019	2020	
Počet zariadení	18	21	21	27	24	23	23	22	21	17	17	
Počet miest k 31.12 spolu	833	852	877	782	801	827	826	810	804	782	765	
P.m. v. DD	0	0	0	0	0	0	0	0	0	0	0	
P.m. v penziónoch	0	0	0	0	0	0	0	0	0	0	0	
P.m. v DSS pre postih dosp.	425	425	430	448	451	455	453	449	458	454	441	
P.m. v DSS pre postih deti	22	18	13	11	9	7	5	2	2	2	1	
P.m. v dets. domovoch	123	124	123	41	37							
P.m. v zariad. pre seniorov	200	195	188	184	180	277	275	318	311	313	298	

Zdroj: <http://px-web.statistics.sk/PXWebSlovak/>

Trendy

Sociálne služby pomáhajú v kritických situáciách jednotlivcom, rodinám alebo určitým skupinám občanov zvládnuť starostlivosť o seba alebo o domácnosť a podporujú tak pozitívnu spoločenskú atmosféru v komunite. Význam sociálnych služieb nie je dôležitý len vzhľadom na množstvo ľudí, ktoré ich potrebuje, ale hlavne preto, že bez ich pôsobenia by časť občanov nemala možnosť podieľať sa na spoločenskom živote, nebolo by možné uplatnenie ich ľudských a občianskych práv a dochádzalo by k ich sociálnemu vylúčeniu. Programové vyhlásenie vlády (ďalej len PVV) na roky 2010-2014 z augusta 2010 s hlavným odkazom Občianska zodpovednosť a spolupráca. V sociálnej oblasti sa vláda sústreďuje na podporu životnej úrovne obyvateľstva, a to aj v komplikovanej situácii prebiehajúcej hospodárskej krízy. Vláda SR nebude kopírovať sociálno-ekonomický model žiadnej inej krajiny, ale bude hľadať inšpiráciu v tých krajinách, ktoré dokázali v konkrétnych oblastiach rýchle a dlhodobé udržateľné úspechy. Vláda SR považuje za kľúčové vytvárať podmienky na zvyšovanie kvality života ľudí. Systém sociálnych služieb na Slovensku neprešiel po roku 1990 radikálnou zmenou. Politika všetkých doterajších vlád sa orientovala prevažne na udržanie prevádzky existujúcich pobytových zariadení bez toho, aby od nich požadovala vyššiu kvalitu poskytovaných služieb, efektívnejšie hospodárenie s verejnými zdrojmi, či väčšiu samostatnosť. Vyhlásený program humanizácie služieb v praxi znamenal len znižovanie kapacity zariadení, čo ešte viac zvýšilo napätie medzi ponukou a dopytom. Mnohé zariadenia nedosahujú základné priestorové normy ani po znížení kapacity. Jediným transformačným prvkom v systéme sociálnych služieb je zrušenie monopolu štátu na ich poskytovanie. Súkromní poskytovatelia sociálnych služieb v oveľa väčšej miere ako verejní študujú skúsenosti a nové trendy v krajinách Európskej únie. Súkromní poskytovatelia služieb však v súčasnosti ešte nezabezpečujú taký podiel služieb, aby výrazne ovplyvňovali a menili charakter celého systému. Vyššia dynamika rastu súkromných služieb sa nedosahuje aj kvôli vysokej organizačnej roztrieštenosti súkromných poskytovateľov. Budovanie sietí sociálnych služieb jedným zriaďovateľom postupuje pomaly. Sociálne služby pre seniorov sú v každej krajine dôležitou časťou systému sociálnej ochrany a ročne sa vynakladá na systém značná časť finančných prostriedkov. Sociálne služby je možné poskytovať v domácom prostredí formou opatrovateľskej služby, resp. v zariadeniach pre seniorov. V niektorých krajinách sú služby decentralizované, v niektorých sú pod kuratelou štátu. Všetky krajiny prešli transformáciou v tejto oblasti (11.6.2012, http://www.mesa10.sk/index.php?action=module&id=modcontent&content_id=261). Medzi hlavné trendy v poskytovaní patria:

- deinštitucionalizácia sociálnych služieb,
- postupné znižovanie kapacity zariadení sociálnych služieb,
- prevádzkovanie zariadení s nízkou kapacitou (zariadenia rodinného typu, zariadenia s kapacitou nižšou než 40 miest),
- transformácia veľkokapacitných zariadení na zariadenia s nižšou kapacitou,
- podpora terénnych a ambulantných sociálnych služieb a sociálnych služieb v zariadeniach s týždenným pobytom.
- individualizácia poskytovania sociálnych služieb na základe osobných potrieb prijímateľov,
- vymedzenie práv prijímateľa a povinností prevádzkovateľa
- legitimizácia kvality sociálnych služieb a formulovanie podmienok, ktoré majú kvalitné služby spĺňať (i keď nie sú známe podmienky hodnotenia kvality sociálnych služieb)
- rozšírenie spektra poskytovaných sociálnych služieb
- koncepčný prístup k plánovaniu a stratégii rozvoja sociálnych služieb, komunitnom rozvoji komunitného plánu a rozvoji terénnych sociálnych služieb ako nástroja poskytovania sociálnych služieb v obci (14.6.2012, <http://www.shr.sk/pages/casopishumanita/archiv/humanitaplus/P200905.pdf>).

Podpora zotrvania klienta v prirodzenom prostredí rozvojom terénnych sociálnych služieb

Dôvodom stanovenia tejto priority je skutočnosť, že terénne sociálne služby sú podľa dostupných štatistických údajov nedostatočne rozvinuté a na celom území Slovenska ide o sociálne služby, ktoré sú nedostatkové alebo úplne chýbajú. Rozvoj tejto formy sociálnej služby je v súlade s požiadavkami a princípmi uplatňovanými v ES v rámci modernizácie sociálnych služieb. V rámci tejto priority je nevyhnutné sa osobitne zamerať na terénnu sociálnu službu pre osoby odkázané na pomoc inej osoby, ktorej poskytovanie podľa dostupných údajov klesá aj napriek zvyšujúcemu sa dopytu po tejto sociálnej službe. Aj napriek tomu, že občan, ktorý o túto sociálnu službu požiada a splní hmotnoprávne podmienky poskytovania opatrovateľskej služby, jeho nárok často nie je uspokojený. Nemenej dôležité je zamerať sa na rozvoj tých terénnych programov a sociálnych služieb, ktorých cieľom je sociálna inklúzia znevýhodnených osôb z dôvodu nezabezpečenia základných životných potrieb.

Rozvoj ambulantných sociálnych služieb a pobytových sociálnych služieb v zariadení s týždenným pobytom

Zámerom stanovenia tejto priority je postupná deinštitucionalizácia sociálnych služieb, s prihliadnutím na potreby a schopnosti klienta, s cieľom poskytovať mu sociálne služby v jeho rodinnom alebo komunitnom prostredí. Poskytovanie ambulantných sociálnych služieb a sociálnych služieb v zariadení s týždenným pobytom umožňuje rozvíjať rodinné a spoločenské vzťahy klienta a primerane jeho individuálnych schopnostiam a možnostiam aj jeho zaradenie sa do spoločenského a pracovného života.

Zvýšenie kvality a humanizácia poskytovaných sociálnych služieb prostredníctvom rekonštrukcie, rozširovania, modernizácie a budovania zariadení sociálnych služieb

Požiadavka humanizácie a modernizácie sociálnych služieb SR reaguje na trendy uplatňované EÚ v tejto oblasti, ktorých cieľom je zabezpečiť pre klientov kvalitné sociálne služby. V praxi to znamená zabezpečenie prístupnosti k sociálnym službám, a to aj z hľadiska prostredia, v ktorom sa sociálne služby poskytujú. Táto povinnosť vyplýva poskytovateľom sociálnych služieb aj priamo zo zákona o sociálnych službách a má umožniť prijímateľom sociálnych služieb prístup k fyzickému prostrediu, priestorom a budovám, v ktorých sa poskytujú sociálne služby a zabezpečiť minimálne požiadavky a štandardy bývania. Ide najmä o odstránenie architektonických bariér v priestoroch a budovách, v ktorých sa poskytujú sociálne služby a to v interiéroch, rovnako aj v exteriéroch a zabezpečenie ich materiálne technickej vybavenosti, najneskôr do 31. 12. 2013.

Vzdelávanie zamestnancov v oblasti sociálnych služieb

Jedným z cieľov novej právnej úpravy poskytovania sociálnych služieb je zabezpečiť ich profesionálny výkon a teda aj zvýšiť kvalitu poskytovaných sociálnych služieb. Jedným zo základných predpokladov dosiahnutia tohto cieľa je vzdelávanie

zamestnancov sociálnych služieb v rámci potreby splnenia kvalifikačných predpokladov pre výkon sociálnej služby a zároveň ich ďalšie vzdelávanie a prehľbovanie kvalifikácie.

Prognóza cieľovej skupiny

Veková skupina 60 –

Predpokladaný počet obyvateľov vo vekovej skupine 60 +											
	2022	2023	2024	2025	2026	2027	2028	2029	2030	2031	2032
60-64	314	316	319	322	325	327	330	333	335	338	341
65-69	307	317	327	337	347	357	367	377	387	397	407
70-74	207	212	218	224	229	235	241	246	252	257	263
75-79	128	130	131	133	134	136	137	138	140	141	143
80-84	94	96	97	98	99	101	102	103	105	106	107
85-89	47	48	48	48	48	49	49	49	49	49	50
90-94	31	33	35	37	39	41	42	44	46	48	50
95-99	9	10	11	12	13	14	15	16	16	17	18
100+	1	1	1	2	2	2	3	3	3	3	3
60+ – pr. Index				1,019	% nárast – 60+						21,441
Abs. nárast											244
% z celkového počtu obyvateľov - 2015											20,21
% z celkového počtu obyvateľov - 2025											23,44

Celkový nárast v seniorskej kategórii sa predpokladá až vo výške 21,441 %. Celkový podiel obyvateľstva po 60 roku by mal stúpnuť na 23,44 %. V absolútnom vyjadrení by malo ísť o 244 obyvateľov. Pre túto skupinu obyvateľov by mala obec zabezpečiť dostatočnú ponuku sociálnych služieb, ponuku zdravotníckych služieb a bezpečnosť.

1.7.2. Posudková činnosť

Posudková činnosť na účely poskytovania sociálnej služby je zdravotná posudková činnosť a sociálna posudková činnosť. Posudkovou činnosťou sa zisťuje odkázanosť fyzickej osoby s ťažkým zdravotným postihnutím) alebo fyzickej osoby s nepriaznivým zdravotným stavom na sociálnu službu v zariadení pre fyzické osoby, ktoré sú odkázané na pomoc inej fyzickej osoby a na opatrovateľskú službu.

Zdravotná posudková činnosť

Zdravotná posudková činnosť na účely posúdenia odkázanosti fyzickej osoby na pomoc inej fyzickej osoby je hodnotenie a posudzovanie zdravotného stavu fyzickej osoby a zmien zdravotného stavu fyzickej osoby, ktoré vykonáva zdravotnícky pracovník na základe zmluvy s obcou alebo vyšším územným celkom (ďalej len „posudzujúci zdravotnícky pracovník“). Posudzujúci zdravotnícky pracovník pri vykonávaní zdravotnej posudkovej činnosti spolupracuje so sociálnym pracovníkom obce.

Sociálna posudková činnosť

Sociálna posudková činnosť na účely posúdenia odkázanosti fyzickej osoby na sociálnu službu je posudzovanie individuálnych predpokladov fyzickej osoby, rodinného prostredia fyzickej osoby a prostredia, ktoré ovplyvňuje začlenenie fyzickej osoby do spoločnosti. Výsledkom sociálnej posudkovej činnosti je sociálny posudok, ktorý obsahuje znevýhodnenia fyzickej osoby s ťažkým zdravotným postihnutím alebo s nepriaznivým zdravotným stavom v oblasti sebaobslužných úkonov, úkonov starostlivosti o svoju domácnosť.

1.7.3. Služby vzdelávania

Na základe zákona č. 416/2001 Z. z. o prechode niektorých pôsobností z orgánov štátnej správy na obce a na vyššie územné celky s účinnosťou od 1. 7. 2002 prešli materské školy, základné školy a základné umelecké školy do zriaďovateľskej pôsobnosti obcí a miest. V súčasnosti sa spoločenské a sociálne zmeny odzrkadlili aj v potrebách kapacít, ako aj racionalizačných opatreniach vzhľadom k

ekonomike prevádzkovania týchto zariadení. Boli zredukované počty zariadení i v centre regiónu a záujmovom území. V obci sa nachádzajú 2 materské školy z toho 1 s elokovaným pracoviskom. Ako vyplýva z predpokladov demografického vývoja, v priebehu nasledujúcich 10 rokov pravdepodobne dôjde k nárastu počtu detí predškolského veku hlavne do 1 roka, a teda bude vytvárať tlak na udržanie, prípadne rozšírenie zariadenia. V obci je zastúpené aj základné školstvo.

Materská škola

Materská škola Fojstvo s elokovaným pracoviskom u Gala má celkovo 8 tried, z toho v elokovanom pracovisku u Gala sa nachádzajú 3 tried. Kolektív, ktorý sa denne stará o 126 detí, tvorí 15 kvalifikovaných pedagógov (+ 1 na MD) a 7 zamestnancov zabezpečujúcich prevádzku MŠ. Stavebnotechnický i prevádzkový stav hlavnej budovy i elokovaného pracoviska je dobrý, po rekonštrukcii. Materskú školu Korcháň navtevuje 37 detí vo veku od 3 do 6 rokov. Kolektív, ktorý sa denne stará o deti tvoria : 4 kvalifikovaní pedagógia + 1 asistent učiteľa (+ 1 pedag. na MD) a 5 zamestnanci zabezpečujúci prevádzku MŠ. V objekte sú 2 triedy. Objekt je v dobrom stave - bola zrealizovaná výmena elektroinštalácie, výmena okien a vonkajšia fasáda. Vzhľadom na stagnujúci trend v počte narodených detí od roku 1998 kapacita predškolských zariadení bude postačujúca i v nasledujúcich rokoch (www.rakova.sk, 20.10.2021).

Nasledujúca tabuľka prezentuje vývoj počtu detí v materskej škole od roku 2010 do roku 2020.

Materská škola	2010	2011	2012	2013	2014	2015	2016	2017	2018	2019	2020
MŠ spolu	2	2	2	2	2	2	2	2	2	2	2
MŠ spolu - deti	135	136	168	165	159	159	176	192	186	177	160
MŠ - štátne - triedy	7	7	9	9	9	9	10	10	10	10	9
MŠ - štátne - učiteľia	14	13	17	19	18	18	19	20	20	20	19

Zdroj: ŠÚ SR, DataCubes, 2020

Základná škola

V obci sú dve základné školy ako samostatné subjekty: Základná škola Milana Mravca Raková 950 a Cirkevná základná škola Janka Palárika Raková.

ZŠ Milana Mravca Raková 950 má dve budovy. Škola eviduje k 15.9.2021 celkom 375 žiakov. Hlavná budova školy sa nachádza v centre obce, elokované pracovisko je vzdialené cca 3 km v časti Trstená – Korcháň s počtom žiakov 24. V elokovanom pracovisku Trstená sú 2 triedy I. stupňa a 1 oddelenie ŠKD umiestnené v samostatnej triede. V hlavnej budove je 6 tried pre I. stupeň, 10 tried pre II. stupeň a 4 oddelenia ŠKD. V r. 2011 prebehla v hlavnej budove rekonštrukcia školy – výmena okien, zateplenie, nová fasáda, bezbariérový prístup. Budova školy je od hlavnej frekventovanej cesty oddelená zeleňou a športoviskami. Školská kuchyňa a jedáleň je súčasťou hlavnej budovy. V areáli sa nachádza keramická dielňa a multifunkčné športové ihrisko, ktoré je prístupné aj širokej verejnosti. Škola má i poloodborné učebne – cudzích jazykov, CHE, FYZ, HUV, 4 učebne INF, školskú knižnicu, no keďže škola má nedostatok priestorov, tieto učebne slúžia ako kmeňové triedy. V areáli školy sú aj dielne, žiaľ dlhodobo nevyhovujúce. V poobedňajších hodinách slúži budova svojimi priestormi na výučbu krúžkov z CVČ Raková a ako elokované pracovisko ZUŠ J. Potočára v Čadci /hudobný a výtvarný odbor/. 4 oddelenia ŠKD sú umiestnené v kmeňových triedach. Škola má plynovú kotelňu.. Pôvodná telocvičňa sa zrútila v zime 2006 pod ťarchou snehu, hneď sa začala výstavba novej telocvične. V telocvični sú 3 triedy. Telocvičňa je sprístupnená aj širokej verejnosti.

Cirkevná základná škola J. Palárika patrí pod zriaďovateľa Rímsko-katolíckej cirkvi - Žilinská diecéza. Školu navštevuje v šk. roku 2021/2022 131 detí, ktorí sú rozmiestnení v 9-tich triedach: 6 tried + 1 trieda ŠKD je umiestnená v hlavnej budove školy a 3 triedy sú v budove zdravotného strediska na 1. poschodí. V CZŠ pracuje 14 pedag. Zamestnancov + 1 šk. psychológ a 4 zamestnanci zabezpečujúci prevádzku školy. Obidva objekty sú pri ceste II/487. Škola využíva telocvičňu pri ZŠ MM Raková Budova hlavnej školy je po vonkajšej rekonštrukcii.

Základná škola	2005	2006	2007	2008	2009	2010	2011	2012	2013	2014	2015
ZŠ-štátne(1.-4.roč.)	1	0	0	0	0	0	0	0	0	0	0

ZŠ-štátne(1.-4.roč.)-žiaci	45	0	0	0	0	0	0	0	0	0	0
ZŠ-štátne(1.-4.roč.)-triedy	4	0	0	0	0	0	0	0	0	0	0
ZŠ-štátne(1.-4.roč.)-učitelia	5	0	0	0	0	0	0	0	0	0	0
ZŠ-štátne(1.-9.roč.)	1	1	1	1	1	1	1	1	1	1	1
ZŠ-štátne(1.-9.roč.)-žiaci	328	354	349	370	368	375	357	355	357	373	375
ZŠ-štátne(1.-9.roč.)-triedy	17	20	18	19	20	21	20	21	21	21	20
ZŠ-štátne(1.-9.roč.)-učitelia	24	28	26	25	28	29	30	29	32	28	29
CirkevnéZŠ(1.-9.roč.)	1	1	1	1	1	1	1	1	1	1	1
CirkevnéZŠ(1.-9.roč.)-žiaci	181	182	171	160	149	146	140	128	133	126	128
CirkevnéZŠ(1.-9.roč.)-triedy	9	9	9	9	9	9	9	9	9	9	9
CirkevnéZŠ(1.-9.roč.)-učitelia	15	15	15	14	15	16	15	15	14	15	14

Zdroj: ŠÚ SR, DataCubes, 2020

Pre potreby stravovania je vybudovaná školská jedáleň v jednej aj druhej škole. Kapacita jedální bola 117 miest pri stoloch a v roku 2020 bolo evidovaných 426 stravníkov.

Školské jedálne	2010	2011	2012	2013	2014	2015	2016	2017	2018	2019	2020
počet	2	2	2	2	2	2	2	2	2	2	2
počet miest pri stoloch	89	89	89	129	125	125	127	127	122	122	117
stravníci	396	408	407	456	459	513	601	456	469	531	426

Zdroj: ŠÚ SR, DataCubes, 2020

Trendy

Transformácia základného školstva si vyžaduje zmenu filozofie vzdelávania z direktívneho na tvorivo-humánne, musí sa zamerať na osobnosť žiaka a na celkový rozvoj jeho osobnosti. Preto je tak dôležitá kurikulárna transformácia, to znamená konštruktívna zmena v učebných plánoch a osnovách. Treba sa zamerať sa na to, čo je pre žiaka dôležité, netrvať na encyklopedických vedomostiach a memorizácii, ale sústrediť sa na to, aby žiak pracoval tvorivo, aby si vedel hľadať a dokázal nájsť informácie, ktoré potrebuje a nezaťažoval sa tým, čo nie je dôležité a čo si môže kedykoľvek nájsť na Internete, alebo v knižnici. Diverzifikácia ciest, spôsobov a metód vzdelávania. Je nevyhnutná diverzifikácia ciest, spôsobov a metód vzdelávania. Rodičia musia mať možnosť vybrať si školu, ktorá vyhovuje ich deťom či už je to škola štátna, súkromná, alebo alternatívna, to znamená, že tu musí existovať prostredie slobodnej voľby a právo na výber vzdelávacej cesty, musí existovať konkurenčné prostredie, ktoré bude hnacou silou pokroku.

Prognóza cieľovej skupiny

Deti predškolského veku

Predpokladaný počet obyvateľov vo vekovej skupine 0-4	2022	2023	2024	2025	2026	2027	2028	2029	2030	2031	2032	
0	69	71	73	74	76	78	80	82	83	85	87	
1-4	240	242	244	246	248	250	252	254	256	258	260	
0 – priem. Index				1,023	% nárast – 0							26,087
1-4 priem. Index				1,008	% nárast 1 – 4							8,333
Abs. nárast											38	
% z celkového počtu obyvateľov - 2022											5,49	
% z celkového počtu obyvateľov - 2032											5,89	

V prípade, že sa doterajší trend zachová, v najbližších 11 rokoch by mal narásť počet detí do 1 roka o 26,08 % a vo vekovej skupine od 1 – 4 by mal počet narásť o 8,33 %. V priemere by mal stúpnuť podiel na celkovom počte obyvateľov. Kým v roku 2022 by mal podiel na celkovom počte činiť 5,49 %, do roku 2032 by mal tento podiel stúpnuť na 5,89 %. V absolútnom vyjadrení však dôjde k nárastu počtu detí o cca. 38. Pokles by mal byť relatívne významný ale pravdepodobne nebude vytvárať tlak na znižovanie kapacít zariadení poskytujúcich verejné služby pre túto vekovú skupinu.

Veková skupina 5 – 14

Predpokladaný počet obyvateľov vo vekovej skupine 5-14

	2022	2023	2024	2025	2026	2027	2028	2029	2030	2031	2032
5-9	273	270	266	263	259	256	253	249	246	242	239
10-14	293	288	283	278	272	267	262	257	252	247	242
5-9 – pr. Index				0,987	% nárast 5 - 9						-12,454
10-14 pr. Index				0,981	% nárast 10 - 14						-17,406
Abs. nárast											-85
% z celkového počtu obyvateľov - 2022											10,05
% z celkového počtu obyvateľov - 2032											8,16

V skupine obyvateľov od 5 do 14 rokov sa predpokladá pokles. V absolútnom vyjadrení by mal počet detí v tomto veku klesnúť o 85. V skupine od 5 do 9 rokov by mal počet detí klesnúť o 12,454 %. V skupine od 10 do 14 rokov by mal počet detí klesnúť o 17,406 %. Deti v tomto veku sú spotrebiteľmi služieb predškolského vzdelávania, základného vzdelávania, mimoškolskej záujmovej činnosti a do určitej miery aj zdravotníckych služieb. Celkový podiel na štruktúre by mal ale poklesnúť na 8,16 %. Obec v súčasnosti zabezpečuje služby predškolského vzdelávania a je aj zriaďovateľom základnej školy. Ak sa doterajší trend zachová, nebude v sledovanom nevyhnutné toto zariadenia výraznejšie rozširovať.

1.7.4. Zdravotnícke služby

V centre obce sa nachádza zdravotné stredisko s tromi ambulanciami - praktický lekár pre dospelých, zubný lekár a detská ambulancia. Zariadenie je vyhovujúce. Vyššie zdravotné služby sú poskytované v Kysuckej nemocnici v Čadci. Vedľa zdravotného strediska je lekáreň JUKA. Vzhľadom na nárast počtu obyvateľov sa javí potreba zriadiť ešte 2 ambulancie (praktický lekár pre dospelých a gynekológ).

Obyvatelia využívajú zdravotnícke služby v okresnom meste Čadca (všeobecní lekári odborní lekári, poliklinika, nemocnica).

Prognóza cieľovej skupiny

Predpokladá sa vyšší dopyt po zdravotníckych službách, nakoľko spotrebiteľmi zdravotníckych služieb sú hlavne deti nižších vekových skupín a prestárlí obyvatelia.

Predpokladaný počet obyvateľov vo vekovej skupine 0-4											
	2022	2023	2024	2025	2026	2027	2028	2029	2030	2031	2032
0	69	71	73	74	76	78	80	82	83	85	87
1-4	240	242	244	246	248	250	252	254	256	258	260
0 – priem. Index				1,023	% nárast – 0						26,087
1-4 priem. Index				1,008	% nárast 1 – 4						8,333
Abs. nárast											38
% z celkového počtu obyvateľov - 2022											5,49
% z celkového počtu obyvateľov - 2032											5,89

Veková skupina 60 –

Predpokladaný počet obyvateľov vo vekovej skupine 60 +											
	2022	2023	2024	2025	2026	2027	2028	2029	2030	2031	2032
60-64	314	316	319	322	325	327	330	333	335	338	341
65-69	307	317	327	337	347	357	367	377	387	397	407
70-74	207	212	218	224	229	235	241	246	252	257	263
75-79	128	130	131	133	134	136	137	138	140	141	143
80-84	94	96	97	98	99	101	102	103	105	106	107
85-89	47	48	48	48	48	49	49	49	49	49	50
90-94	31	33	35	37	39	41	42	44	46	48	50
95-99	9	10	11	12	13	14	15	16	16	17	18
100+	1	1	1	2	2	2	3	3	3	3	3

60+ – pr. Index	1,019	% nárast – 60+	21,441
Abs. nárast			244
% z celkového počtu obyvateľov - 2015			20,21
% z celkového počtu obyvateľov - 2025			23,44

Celkový nárast v seniorskej kategórii sa predpokladá až vo výške 21,441 %. Celkový podiel obyvateľstva po 60 roku by mal stúpnuť na 23,44 %. V absolútnom vyjadrení by malo ísť o 244 obyvateľov. Pre túto skupinu obyvateľov by mala obec zabezpečiť dostatočnú ponuku sociálnych služieb, ponuku zdravotníckych služieb a bezpečnosť.

1.7.5. Voľno - časové aktivity

Šport

Základňa športovej činnosti v obci je adekvátna veľkosti sídla, kde funguje niekoľko športových organizácií a spolkov. Vybavenosť zariadeniami športu a telesnej kultúry plní predovšetkým obecný športový areál zastúpený najmä futbalovým štadiónom a ihriskami Základnej školy. V obci sa nachádzajú tieto zariadenia: futbalový areál TJ Polom Raková (U Surovky) dve futbalové ihriská, ihriská turistického oddielu Polom Raková (areál zdravia U Matisa), ihriská U Matuška, 2 viacúčelové ihriská pri Rakovke, ihrisko Pod Poľanou (pri ZŠ Trstená), multifunkčné ihrisko pri ZŠ Milana Mravca, multifunkčné ihrisko Korchaň, lyžiarsky vlek Tatrapoma 285 m, lyžiarsky vlek v rekreačnom zariadení Dolina 200 m, strelnica poľovníkov (na 50 a 100 m), pobyt pri vode a rybolov je možný pri rybníku na Milošovskom potoku a Kysuci, kysucká cyklomagistrála (2 trasy) a cyklotrasa do Zákopčia, značované turistické chodníky (ÚPO Raková, 2009, s.28).

Štatistiky

Najpopulárnejším športom dospelých Európanov je cyklistika, ktorú uprednostňujú Maďari, Slováci, Chorváti, Estónci, Lotyš a Litovčania. Ďalšou obľúbenou športovou disciplínou je beh (Slovensko – 45 %). Najobľúbenejším tímovým športom je futbal. Na Slovensku patrí medzi najrozšírenejšie športy rýchla chôdza – 47 % a bicyklovanie 22 %. Spomedzi športov detí najviac obľubujú futbal – 16 – 25 %), po ňom nasledujú ŽISKetbal, tanec a plávanie – 16 – 19 %). Ak športujú s deťmi aj rodičia, európske deti zvyčajne trávajú voľný čas cyklistikou (47 % – Slovensko) a hraním hier, ako je naháňačka a schovávačka, ale aj tímovými hrami, napríklad futbalom alebo volejbalom (Slovensko – 47 %) a plávaním (Slovensko – 34 %) (12.6.2012, <http://tlacovespravy.wordpress.com/2012/06/01/prieskum-sport-v-zivote-mladych-europanov>). Nasledujúca tabuľka prezentuje vekovú štruktúru pravidelne športujúcich podľa pohlavia. Podporu športu je potrebné cielene smerovať podľa vývoja jednotlivých vekových skupín obyvateľov.

Veková štruktúra pravidelne športujúcich				
	ženy		muži	priemer
15-24	52		45	49
25-39	36		43	40
40-54	39		39	39
55-69	38		36	37
70+	18		48	33

Zdroj: 10.6.2012, http://ec.europa.eu/public_opinion/archives/ebs/ebs_334_fact_sk_en.pdf

Ako prezentuje predchádzajúca tabuľka, najsilenejšie skupiny pravidelne športujúcich sú od 15 do 24 a 25 do 39 rokov. Špeciálnu skupinu tvoria muži nad 70 rokov, ktorým je potrebné venovať patričnú pozornosť.

Prognóza cieľovej skupiny

V budúcnosti je potrebné sa zamerať hlavne na potreby vekovej skupiny 30 – 40 rokov, ktorá tvorí pomerne početnú skupinu obyvateľov s dobrou prognózou.

Veková skupina 15 – 19

Predpokladaný počet obyvateľov vo vekovej skupine 15-19											
	2022	2023	2024	2025	2026	2027	2028	2029	2030	2031	2032
15-19	319	313	306	300	294	287	281	275	268	262	256
15-19 – pr. Index				0,978	% nárast 15-19						-19,749
Abs. nárast											-63
% z celkového počtu obyvateľov - 2022											5,66

% z celkového počtu obyvateľov - 2032

4,34

Veková skupina je spotrebiteľom služieb vzdelávania – stredoškolský stupeň, ako aj záujmovej činnosti. V prípade, že sa doterajší trend vývoja zachová, predpokladá sa pokles počtu obyvateľov. Podiel na celkovom počte obyvateľov by mal ale do roku 2032 klesnúť na 4,34 %. Vysoký podiel odlivu obyvateľov v tomto veku môže čiastočne súvisieť s migráciou za vzdelávaním, prípade aj pracovnými príležitosťami.

Veková skupina 20 – 29

Predpokladaný počet obyvateľov vo vekovej skupine 20-29											
	2022	2023	2024	2025	2026	2027	2028	2029	2030	2031	2032
20-24	349	341	333	326	318	310	302	294	287	279	271
25-29	405	402	399	397	394	391	388	385	383	380	377
20-24 - pr. Index				0,975	% nárast – 20-24						-22,350
25-29 - pr. Index				0,993	% nárast 25 – 29						-6,914
Abs. nárast											-106
% z celkového počtu obyvateľov - 2022											13,39
% z celkového počtu obyvateľov - 2032											10,99

V rizikovej skupine od 20 do 29 sa predpokladá celkový pokles o 106 obyvateľov. Celkovo 22,35 % pokles sa predpokladá v skupine od 20 do 24. V skupine od 25 do 29 rokov sa predpokladá % pokles o 6,914 %. Táto skupina je spotrebiteľom bežných verejných služieb, zároveň sa vyznačuje najintenzívnejšou migračnou aktivitou.

Veková skupina 30 – 44

Predpokladaný počet obyvateľov vo vekovej skupine 30-44											
	2022	2023	2024	2025	2026	2027	2028	2029	2030	2031	2032
30-34	422	421	421	420	419	419	418	418	417	416	416
35-39	432	429	427	425	423	420	418	416	414	411	409
40-44	513	526	539	552	565	579	592	605	618	631	644
30-34 - pr. Index				0,999	% nárast – 30-34						-1,422
35-39 - pr. Index				0,995	% nárast – 35-39						-5,324
40-44 - pr. Index				1,023	% nárast – 40-44						25,536
Abs. nárast											102
% z celkového počtu obyvateľov - 2022											24,27
% z celkového počtu obyvateľov - 2032											24,92

Vekové skupiny od 30 do 44 rokov predpokladajú heterogénny vývoj. V skupine od 30 – 34 sa predpokladá pokles o – 1,422 %. Pokles sa predpokladá aj v skupine od 35 – 39 rokov. Tieto skupiny obyvateľov sú spotrebiteľmi bežných komunálnych služieb. Nižšie vekové skupiny tiež preferujú možnosti aktívneho trávenia voľného času. V absolútnom vyjadrení by mal počet obyvateľov v tejto vekovej skupine narásť o 102. Kým v roku 2022 sa predpokladá celkový podiel na 24,27 %, do roku 2032 by tento podiel mal narásť na 24,92 %.

Kultúra

Kultúra v obci je samozrejmom a nevyhnutnou podmienkou ponuky kultúrno-spoločenského vyžitia sa vlastných obyvateľov, ale aj prejavom cielenej kultúrnej ponuky širšej návštevnickej verejnosti tejto obce. Je prejavom a symptómom spoločenskej úrovne a kultúrnej vyspelosti daného sídla a regiónu. Vybavenosť účelových objektov pre kultúrno-spoločenské aktivity obyvateľov obce tvoria Dom kultúry J. Palárikav centrálnej časti obce s viacúčelovou kultúrnou sálou - 240 sedadiel (v súčasnej dobe kino nepremieta), knižnica - 12 200 knižničných jednotiek, 555 užívateľov, internetová čítareň, pamätná izba J. Palárika, Kultúrny dom potrebám obce postačuje. V podkroví možno zriadiť pamätnú izbu maliara Mravca a klubové priestory. V obci sú 2 kostoly (v Ústredí a na Korcháni) a kaplnka U Blažička.

Kultúrna infraštruktúra

Obec má zriadenú obecnú knižnicu, v ktorej sa nachádza cez 12856 knižných zväzkov.

Knižnice	2010	2011	2012	2013	2014	2015	2016	2017	2018	2019	2020
Raková											
Verejné knižnice	1	1	1	1	1	1	1	1	1	1	1
počet kniž. jednotiek	12 877	12 954	13 069	12 591	12 591	12 591	12 701	12 749	12 785	12 856	12 856

Zdroj: ŠÚ SR, 2015

Štatistiky

Celkové využívanie klasických kultúrnych statkov monitoring meria frekvenciami návštev a nákupov počas roka. Z hľadiska využívania kultúrnych hodnôt sú na prvých dvoch miestach literatúra a film. Knihu si raz za mesiac kúpilo vo všetkých sledovaných rokoch 7,8 % obyvateľov, raz za pol roka temer 30 % obyvateľov a raz za rok viac ako 40 % obyvateľov. Návštevnosť filmových predstavení býva vyrovnaná; mierne vzrastá. Výsledky monitorovania poukazujú aj na dlhodobu vyrovnaný záujem o divadelné predstavenia. Počet pravidelných návštevníkov, ktorí navštevujú divadlo raz za mesiac, ale aj počet tých, ktorí navštívili divadlo raz za pol roka, je dlhodobu stabilný. Systematicky rastie návštevnosť koncertov vážnej a populárnej hudby. Existuje aj málopočetná skupina pravidelných návštevníkov (3 - 4 % respondentov), ktorí navštevujú koncerty každý mesiac. Pritom sa dlhodobu zvyšuje počet tých, ktorí navštívili koncert raz za pol roka alebo jedenkrát za rok. Je to zrejme vyvolané rastúcim záujmom o koncerty populárnej a alternatívnej hudby. Segment prezentovania zbierok a ochrany kultúrneho dedičstva v monitoringoch reprezentujú výtvarné a iné umenia, ľudové a tradičné umenie a múzejníctvo. V tomto segmente u nás prevažujú príležitostné a sezónne formy spotreby, ktoré možno v monitoringu posudzovať len množstvom návštev za rok. Návšteva folklórnych podujatí a múzeí je okrem toho pre väčšinu našich občanov charakteristickou dovolenkou kultúrnou aktivitou, ktorá priamo súvisí s dynamikou cestovného ruchu (12.6.2012, <http://www.nocka.sk/uploads/fd/c5/fdc56b5295544adb7e3625632921405f/4-monitoring-vysledkov-kp-2005-2008-no6-7-2009.pdf>).

Trendy

Komplex opatrení na podporu súkromnej voľby domácností by mal v budúcnosti:

- stimulovať lepšie „previazanie“ súkromných výdavkov domácností s verejnými zdrojmi podpory kultúry. Určitá časť tejto podpory kultúrnych zariadení ponúkajúca svoje aktivity pre verejnosť musí byť variabilná, závislá od toho, či vyvolala odozvu, ktorá sa prejavuje vo veľkosti návštevnosti ap. Akými metódami to prepočítať je iná otázka: či u divadiel napr. podľa počtu obsadenosti ponúkaných miest, počtu repríz ap. Pokračovať by sa malo sofistikovanejšie s experimentom „kultúrnych poukazov“
- zefektívniť systém dlhodobiejšieho viazania subjektu stimulovaného trhového dopytu (cieľových skupín súčasných i budúcich „spotrebiteľov“ kultúry so stimulovanou trhovou ponukou kultúrnych inštitúcií
 - rozšíriť systém permanentiek
 - rozšíriť systém kultúrnych poukazov aj pre zamestnancov súkromných a verejných inštitúcií (a dotáciami ich kryť zo sociálneho fondu a u firiem aj z iných zdrojov)
 - uplatňovať bonusové body na cenu vstupenky, za ktoré návštevník po určitom počte dostane bezplatnú (alebo výrazne zľavnenú) vstupenku
 - last minute zľavy na očakávanú nevyužitú ponuku
 - zaviesť výrazne diferencované ceny na dopoludňajšie a popoludňajšie predstavenia (s prioritou pre seniorov a deti aj so sprievodom)
- zlepšiť využívanie stykov s podnikovým svetom ekonomiky pri podpore ich firemnej identity aj návštevou kultúrnych zariadení
- podporiť „umelecké školenie“ detí mimo školy ako budúcich aktívnych subjektov trhového dopytu zavedením odpodateľnej položky z daňového základu domácnosti za tieto výdavky
- radikálne zlepšiť celý systém marketingu verejných kultúrnych inštitúcií (vo väzbe na odporúčanie č. 1 a č. 3)
- radikálne zlepšiť strategický manažment kultúrnych inštitúcií (v prepojení na prognózovanie ich vývoja, na manažment rizika podmienok ich ekonomického vývoja atď.)
- významne zlepšiť systém školskej a mimoškolskej výchovy mládeže ku kultúre (12.6.2012, <http://www.nocka.sk/uploads/fd/c5/fdc56b5295544adb7e3625632921405f/4-monitoring-vysledkov-kp-2005-2008-no6-7-2009.pdf>).

Prognóza cieľovej skupiny

V budúcnosti je potrebné smerovať ponuku kultúrnych statkov hlavne na externých užívateľov. Predpokladá sa pokles v oboch skupinách najväčších užívateľov.

Veková skupina 20 – 29

Predpokladaný počet obyvateľov vo vekovej skupine 20-29	2022	2023	2024	2025	2026	2027	2028	2029	2030	2031	2032	
20-24	349	341	333	326	318	310	302	294	287	279	271	
25-29	405	402	399	397	394	391	388	385	383	380	377	
20-24 - pr. Index				0,975	% nárast – 20-24							-22,350
25-29 - pr. Index				0,993	% nárast 25 – 29							-6,914

Abs. nárast	-106
% z celkového počtu obyvateľov - 2022	13,39
% z celkového počtu obyvateľov - 2032	10,99

V rizikovej skupine od 20 do 29 sa predpokladá celkový pokles o 106 obyvateľov. Celkovo 22,35 % pokles sa predpokladá v skupine od 20 do 24. V skupine od 25 do 29 rokov sa predpokladá % pokles o 6,914 %. Táto skupina je spotrebiteľom bežných verejných služieb, zároveň sa vyznačuje najintenzívnejšou migračnou aktivitou.

Veková skupina 45 – 59

Predpokladaný počet obyvateľov vo vekovej skupine 45-59											
	2022	2023	2024	2025	2026	2027	2028	2029	2030	2031	2032
45-49	406	410	413	417	420	424	427	431	434	438	441
50-54	378	380	381	383	384	386	387	389	391	392	394
55-59	395	404	412	420	428	437	445	453	461	470	478
45-49 – pr. Index				1,008	% nárast - 45-49						-1,422
50-54 - pr. Index				1,004	% nárast - 50-54						-5,324
55-59 - pr. Index				1,019	% nárast - 55-59						25,536
Abs. nárast											134
% z celkového počtu obyvateľov - 2022											20,93
% z celkového počtu obyvateľov - 2032											22,27

Vo vekových skupinách od 45 do 59 rokov sa predpokladá najvyšší nárast v skupine 55 – 59 (25,536 %) a skupine od 50 – 54, ktoré predstavujú rizikové skupiny na trhu práce sa predpokladá pokles. V skupine od 45 – 49 sa predpokladá pokles o - 1,422 %. V absolútnom vyjadrení by mal narásť počet obyvateľov o 134. Celkový podiel na počte obyvateľov by mal činiť 22,27 %. Tieto skupiny obyvateľov sú spotrebiteľmi bežných komunálnych služieb, ako aj zdravotníckych služieb, kultúry a športu.

1.7.6. Bezpečnosť a aktivity prevencie

Kriminalita v obci je primárne podmienená zlou ekonomickou a sociálnou situáciou niektorých vybraných skupín obyvateľstva. Práve z uvedeného dôvodu najvyššie % trestnej činnosti pripadá na všeobecné trestné činy. Drobné trestné činy (presahujúce hranicu minimálnej mzdy) sú spojené hlavne s vlámaniami do obydľí, poškodzovanie cudzej veci a inými aktivitami.

Medzi všeobecné trestné činy patrí majetková, násilná, mravnostná a tzv. ostatná kriminalita, ktorú reprezentujú trestné činy ako výtržníctvo, ale aj marenie výkonu úradného rozhodnutia.

Pod pojmom zostávajúce trestné činy rozumieme napríklad zanedbanie povinnej výživy, ublíženie na zdraví z nedbanlivosti, dopravné nehody, týranie zvierat a pod (<http://px-web.statistics.sk/PXWebSlovak/index.htm>, 20.7.2015).

Obecná polícia

Legislatívne postavenie obecnej polície vychádza zo zákona SNR č. 564/1991Zb o obecnej polícii v znení neskorších predpisov, ktorý charakterizuje obecnú políciu ako poriadkový útvar pôsobiaci pri zabezpečovaní obecných vecí verejného poriadku, ochrany životného prostredia v obci a plnení úloh vyplývajúcich zo všeobecne záväzných nariadení obce, z uznesení obecného zastupiteľstva a z rozhodnutí starostu obce. V súčasnosti obec nemá zriadenú obecnú políciu.

Štátna polícia

Policajný zbor Slovenskej republiky spolupôsobí pri ochrane základných práv a slobôd, najmä pri ochrane života, zdravia, osobnej slobody, bezpečnosti osôb a pri ochrane majetku, odhaľuje trestné činy a zisťuje ich páchatel'ov, spolupôsobí pri odhaľovaní daňových únikov, nezákonných finančných operácií a legalizácie príjmov z trestnej činnosti, vykonáva vyšetrovanie o trestných činoch a skrátené vyšetrovanie o trestných činoch. V obci je zriadené obvodné oddelenie PZ OO PZ Čadca Palárikova

977, 022 01 Čadca. Obce v pôsobnosti oddelenia: Čadca a v obciach Čierne pri Čadci, Raková, Skalité, Svrčinovec, Zákopčie.

Monitorovacie a kamerové systémy

V obci v súčasnosti sú inštalované kamerové systémy. Sú nainštalované na problematických miestach a verejných priestranstvách, ktoré sú najviac exponované.

1.8. Bývanie

1.8.1. Bytový fond a jeho štruktúra

Prevládajúcou funkciou obce Raková je bývanie. V obci sa nachádza individuálna ako aj hromadná bytová výstavba.

Nasledujúca tabuľka prezentuje početnosť bytového fondu v súčasnosti.

Obývané byty a domy (2011)				
	byty			
	spolu	v rodinnom dome		domy
obec Raková	1395	1324		1251
Blažičkovci	9	9		9
Ďadikovci	17	16		17
Kukolanka	7	7		6
Mičkové	28	28		24
Petrová	31	31		29
Prielač	9	9		9
Raková	864	824		789
Škrabákovci	3	3		3
Trstená	119	116		102
Haluškovci	32	32		31
Karchanovci	35	35		30
Križkovci	32	32		29
Maslíkovci	31	31		29
Rafajovci	80	56		55
Skakalovci	27	27		23
Smerečkovci	21	30		18
Kykula	8	7		8
Kopčisko	42	41		40

Zdroj: Štatistický úrad SR, SOBD 2011

Nasledujúca tabuľka prezentuje počet neobývaných bytov podľa dôvodu neobývanosti. Najviac bytov bolo trvalo neobývaných z dôvodov rekreácie (81) a z dôvodu nespôsobilosti na bývanie - 52.

Neobývané byty podľa dôvodu neobývanosti (2011)				
zmena vlastníctva	rekreácia	nespôsobilé na bývanie	z iných dôvodov	s nezistenou obývanosťou
30	81	52	35	5

Zdroj: Štatistický úrad SR, SOBD 2011

Z hľadiska vlastníctva boli najpočetnejšou skupinou byty v osobnom vlastníctve v rodinných domoch (1181). Iná forma vlastníctva bola zastúpená 31 bytmi. V bytových domoch je evidovaných 134 bytov v osobnom vlastníctve. Obec má k dispozícii celkovo 22 obecných bytov.

Byty podľa formy vlastníctva (2011)				
vlastné v obytných domoch	byty vo vlast. v rodinných domoch	obecné byty	družstevné byty	iné
134	1181	22	0	31

Zdroj: Štatistický úrad SR, SOBD 2011

Veľkostná kategorizácia bytov

Nasledujúca tabuľka prezentuje štruktúru bytov podľa podlahovej plochy. Najviac bytov v obci Raková disponuje plochou od 81 do 120 m². Pomerne početne sú zastúpené aj byty s plochou 40 – 80 m² a viac ako 120 m².

Byty podľa celkovej podlahovej plochy					
Byty spolu	- 40 m ²	40 - 80 m ²	81 - 120 m ²	120+ m ²	
v RD	23	263	772	260	
v BD	1	31	21	2	

Zdroj: Štatistický úrad SR, SOBD 2011

Z hľadiska počtu obytných miestností sú v obci najviac zastúpené byty s 3 miestnosťami a 5+ miestnosťami. Treťou najväčšou skupinou sú 4 izbové byty. Byty s 2 obytnými miestnosťami sú zastúpené v počte 99.

Byty podľa počtu obytných miestností							
1	2	3	4	5+			
14	99	483	331	461			

Zdroj: Štatistický úrad SR, SOBD 2011

Vybavenosť bytov a iné charakteristiky

Nasledujúca tabuľka prezentuje vybavenosť bytov a domácností. Až 861 (RD) bytov v roku 2011 bolo napojených na spoločný zdroj pitnej vody. Vlastný zdroj pitnej vody malo 345 domácností. Bez vodovodu bolo 10 bytov.

Byty podľa zásobovania vodou v RD				
v byte - spoločný zdroj	v byte - vlastný zdroj	mimo bytu	bez vodovodu	
861	345	4	10	

Zdroj: Štatistický úrad SR, SOBD 2011

V bytových domoch bolo na spoločný zdroj napojených 51 bytov.

Byty podľa zásobovania vodou v BD				
v byte - spoločný zdroj	v byte - vlastný zdroj	mimo bytu	bez vodovodu	
51	1	0	0	

Zdroj: Štatistický úrad SR, SOBD 2011

Ďalšiu vybavenosť bytov/domácností, prezentujú nasledujúce tabuľky. Celkovo bolo v roku 2011 pripojených do siete internet 622 bytov RD a 31 bytov BD, a pevnou linkou disponovalo 428 bytov v rodinných domoch a 18 v bytových.

Vybavenosť bytov a domácností v obci v RD					
podľa vybavenosti domácností			podľa pripojenia		
mobilný telefón	PC/notebook	osobné auto	na pevnú tel. linku	na internet	
1083	670	666	428	622	

Zdroj: Štatistický úrad SR, SOBD 2011

Vybavenosť bytov a domácností v obci v BD					
podľa vybavenosti domácností			podľa pripojenia		
mobilný telefón	PC/notebook	osobné auto	na pevnú tel. linku	na internet	
49	28	36	18	31	

Zdroj: Štatistický úrad SR, SOBD 2011

Najviac bytov v obci Raková je v súčasnosti vykurovaných prostredníctvom ústredného lokálneho kúrenia. Iný typ vykurovanie využíva cca. 228 bytov.

Obývané byty podľa typu kúrenia					
ústredné diaľkové	ústredné lokálne	iný	bez kúrenia		
52	971	228	6		

Zdroj: Štatistický úrad SR, SOBD 2011

V súvislosti s využívaným zdrojom energie je najväčší počet bytov zastúpených zemným plynom – 617 bytov. Elektrickú energiu na vykurovanie využíva 107 bytov.

Obývané byty podľa zdrojov energie						
plyn	elektrina	kvapalné palivo	pevné palivo	iný	žiadny	
617	107	0	547	10		8

Zdroj: Štatistický úrad SR, SOBD 2011

Základným zámerom obce v oblasti bývania je zabezpečiť rozvoj bývania vo všetkých jeho zložkách. Stratégiu rozvoja bývania je potrebné založiť na usmerňovaní a zosúladiení verejných a súkromných aktivít, finančných, územných a ľudských zdrojov. Vychádzať je nutné pri tom zo schváleného Programu rozvoja bývania, Ministerstvom výstavby a regionálneho rozvoja SR vydaných Smerníc na poskytovanie dotácií na obstaranie nájomných bytov, na odstraňovanie systémových porúch bytových domov, zo schváleného zákona NR SR č. 607/2003 o Štátnom fonde rozvoja bývania, v znení neskorších úprav a k nemu schválených predpisov.

Súčasťou obytných štruktúr je aj občianska vybavenosť, väčšinou jestvujúca. V návrhu sa predpokladá budovanie nových zariadení občianskej vybavenosti. V súvislosti s návrhom novej zástavby sa nepredpokladajú žiadne veľkoplošné asanácie. Strategickým cieľom bytovej výstavby by malo byť - dosiahnuť bežný európsky štandard. Bývanie pre mladé rodiny, obyvateľov žijúcich pod hranicou sociálneho minima a prestárlych občanov by malo byť porovnateľné so sociálnou výstavbou v krajinách EÚ.

1.8.2. Sociálny bytový fond a nájomné bývanie

V súčasnosti sa v obci špeciálny bytový fond pre ohrozené skupiny obyvateľov nenachádza. Nájomný (štandardný) bytový fond obce pozostáva z 22 obecných bytov. V blízkej budúcnosti plánuje obec ďalšie investičné aktivity, ktoré by mali rozšíriť ponuku nájomných bytov.

1.8.3. Bývanie marginalizovaných skupín

Bývanie marginalizovaného obyvateľstva v obci Raková možno rozdeliť do 3 kategórií. Štandardné bývanie znamená bývanie v bytoch, v murovaných, alebo aj v dobre vybavených drevených domoch. Bývanie nižšieho štandardu znamená bývanie v bytoch alebo domoch, ktoré majú závady ovplyvňujúce celú budovu, alebo jej časť, napr. nedostatok základných služieb ako voda, elektrina, osvetlenie a pod., budova je preplnená. Sem patrí aj bývanie v unimobunkách (v obci sa toho času nenachádza). Na úrovni chatrče je aj bývanie v nebytových priestoroch ako pivnica, kočikáreň, stan a pod. Pod izolovanou obcou alebo jej časťou rozumieme, keď je toto miesto oddelené od zvyšku obce umelou alebo prirodzenou bariérou, prípadne je na okraji obce (napr. samostatná ulica, kde žijú len marginalizovaní obyvatelia) alebo je v obecnej koncentrácii (viacero obydlí uprostred majoritnej časti obce – staré opustené budovy v centre obce).

Dobré zdravotné podmienky predpokladajú prístup k vodovodu v domácnosti (alebo k vlastnej studni s pitnou vodou), ku kanalizácii/ žumpe, pravidelnému odvozu odpadu, prípadne prítomnosť hygienického centra.

Čo sa však týka samotného bytového fondu obývaného marginalizovanými skupinami (počtu domácností), ten je z väčšej časti tvorený štandardnými bytovými jednotkami. Subštandardné obydlia sú budované v menšej miere. Chatrče sa v obci nenachádzajú. V obci Raková sú nevyhovujúce domy zaradené do subštandardných podmienok (Popper, Szeghy, Šarkozy, 2009, s.16-18).

1.9. Definovanie zainteresovaných skupín

1.9.1 Zadávatelia

Zadávatelia sociálnych služieb sú tí, ktorým zákon ukladá zabezpečiť sociálne služby pre obyvateľov obce, ktoré spravujú. Zákon č. 448/2008 Z. z. o sociálnych službách (novela zákona č. 331/2017 Z.z., zákona č. 351/2017 Z.z.) a o zmene a doplnení zákona č. 455/1991 Zb. o živnostenskom podnikaní (živnostenský zákon) v znení neskorších predpisov (v znení č. 317/2009 Z. z., 332/2010 Z. z., 551/2010 Z. z., 551/2010 Z. z., 50/2012 Z. z., 185/2012 Z. z., 413/2012 Z. z., 413/2012 Z. z., 485/2013 Z. z., 185/2014 Z. z., 219/2014 Z. z., 376/2014 Z. z., 345/2015 Z. z., 91/2016 Z. z., 125/2016 Z. z., 40/2017 Z. z., 331/2017 Z. z., 331/2017 Z. z., 351/2017 Z. z., 156/2018 Z. z., 177/2018 Z. z., 177/2018 Z. z., 289/2018 Z. z., 221/2019 Z. z., 221/2019 Z. z., 280/2019 Z. z., 280/2019 Z. z., 66/2020 Z. z., 89/2020 Z. z., 218/2021 Z. z.) a o zmene a doplnení zákona č. 455/1991 Zb. o živnostenskom podnikaní (živnostenský zákon) v znení neskorších predpisov ukladá obciam a mestám povinnosť vypracovať Komunitný plán sociálnych služieb. Podľa Šiestej časti - Komunitný rozvoj a komunitný plán v oblasti poskytovania sociálnych služieb - § 82 Komunitný rozvoj, komunitná práca a komunitná rehabilitácia - obec utvára podmienky na podporu komunitného rozvoja v oblasti poskytovania sociálnych služieb podľa tohto zákona, na komunitnú prácu a komunitnú rehabilitáciu na účel predchádzania vzniku alebo predchádzania zhoršenia nepriaznivých sociálnych situácií a riešenia miestnych sociálnych problémov.

Poslanci obce ako volení reprezentanti občanov majú povinnosť rozhodovať, obecný úrad má vykonať, o čom poslanci rozhodli. Je veľmi dôležité, aby obec uznesením zastupiteľstva deklarovalo svoju vôľu plánovať a rozvíjať sociálne služby. Takéto politické rozhodnutie, prijaté na začiatku celého procesu, potvrdzuje legitimitu komunitného plánovania a je zárukou pre zapojenie ďalších účastníkov.

Obec ako účastník komunitného plánovania

- A) Na základe vlastnej alebo cudzej iniciatívy poslanci rozhodnú:
- o potrebe uskutočniť komunitné plánovanie,
 - o tom, kto ho má zabezpečovať (obecný úrad alebo iná poverená organizácia),
 - o tom, kto bude poslancov v procese komunitného plánovania zastupovať (menovite),
 - o finančnom zabezpečení komunitného plánovania,
 - o termíne, v ktorom má byť komunitný plán predložený zastupiteľstvu na schválenie.
- B) Poverení pracovníci obecného úradu zabezpečujú:
- pozvanie pre poskytovateľov a prijímateľov služieb, aby sa zapojili do procesu komunitného plánovania,
 - priestory pre rokovanie,
 - potrebné štatistické údaje a analýzy údajov, najmä o obyvateľoch obce,
 - vykonanie prieskumov a analýz potrieb,
 - spracovanie priebežných správ a záverov,
 - vypracovanie komunitného plánu rozvoja sociálnych služieb.
- C) Od začiatku obec Raková zverejňovalo zrozumiteľnou a dostupnou formou všetky podstatné informácie o procese a výsledkoch komunitného plánovania.
- D) Priebežne rešpektuje pri svojom rozhodovaní o sociálnych službách ciele a priority stanovené v komunitnom pláne.
- E) Stanovuje jasné pravidlá financovania sociálnych služieb, ktoré zodpovedajú prioritám komunitného plánovania.

Zúčastnené subjekty v rámci obce:

- starosta a prednosta,
- príslušné komisie obecného zastupiteľstva,
- obecná rada,
- poslanci obecného zastupiteľstva

1.9.2. Poskytovatelia ako účastníci komunitného plánovania

Poskytovateľom sociálnych služieb je fyzická osoba, podnikateľský subjekt, súkromná nezisková organizácia, organizácia zriadená obcou, organizácia zriadená samosprávnym krajom, organizácia